
KONTIOLAHDEN SEURAKUNTA



Korkea aika, Juha Kuosmanen 2017

TILINPÄÄTÖS 2022

Kirkkoneuvosto 27.3.2023 § 58 liite n:o 1
Kirkkoneuvosto 29.5.2023 § 115 liite n:o 3
Kirkkovaltuusto 13.6.2023 § 24 liite n:o 4

Juha Kuosmanen
Korkea aika
2017
öljy kankaalle
229 x 172 cm

1. Toimintakertomus	1
1.1 Seurakunnan yleiskatsaus.....	1
1.2 Kontiolahden seurakunnan missio, visio, strategia sekä hallinnon periaatteita	3
1.3 Keskeisimmät tapahtumat tilinpäätösvuonna.....	4
1.4 Talouden tilanne kuluneena vuonna	4
1.5 Toiminnan ja talouden tarkastelu Kriisiytyvän seurakunnan mittarien valossa:	6
1.6 Hallinto.....	8
1.7 Henkilöstö.....	14
1.8 Jäsenmäärä.....	17
1.9 Sisäinen valvonta.....	17
1.10. Tilikauden tuloksen muodostuminen ja toiminnan rahoitus.....	18
2. Talousarvion toteutuminen	22
2.1 Tavoitteiden toteutuminen	22
2.2 Hallinto.....	23
2.3 Seurakunnallinen toiminta.....	31
2.4 Hautatoimi	54
2.5 Kiinteistötoimi.....	58
2.6 Maila ja Eetu Tanskasen testamentti rahasto.....	64
2.7 Tuloslaskelmaosan toteutuminen.....	65
2.8 Investointiosan toteutuminen.....	66
2.9 Rahoitusosan toteutuminen.....	67
2.10. Yhteenvedo valtuuston hyväksymien määrärahojen ja tuloarvioiden toteutumisesta	68
3. Tilinpäätöslaskelmat	70
3.1 Tuloslaskelma.....	70
3.2 Rahoituslaskelma	71
3.3 Tase.....	72
4. Tilinpäätöksen liitetiedot	73
4.1 Tuloslaskelman liitetiedot.....	74
4.2 Selvitys suunnitelman mukaisista poistoista	76
4.3 Rahoituslaskelman liitetiedot	77
4.4 Taseen vastaavia koskevat liitetiedot.....	77
4.5 Vakuutuksia ja vastuusitoumuksia koskevat liitetiedot (Vastuut ja vakuudet).....	78
4.6 Siirtovelkojen olennaisten erien erittely	79
4.7 Osakkeiden, osuuksien ja muiden arvopaperien erittely.....	79
5. Allekirjoitukset ja tilinpäätösmerkintä	80
6. Luettelot ja selvitykset	83

1. Toimintakertomus

Toimintakertomus on yksi osa tilinpäätöstä. Kirkkoneuvosto vastaa toimintakertomuksen laatimisesta.

Toimintakertomuksessa on esitettävä selvitys hallinnosta, toiminnasta, taloudesta, sisäisestä valvonnasta sekä toiminnallisten ja taloudellisten tavoitteiden toteutumisesta. Jos taseessa on kattamatonta alijäämää, toimintakertomuksessa on tehtävä selkoa talouden tasapainotuksen toteutumisesta tilikaudella sekä voimassa olevan toiminta- ja taloussuunnitelman riittävydestä talouden tasapainottamiseksi. Toimintakertomuksessa on myös annettava luettelo tehdyistä aloitteista ja toimenpiteistä niiden johdosta. (KJ 15:6).

1.1 Seurakunnan yleiskatsaus

Vuosi 2022 oli monella tapaa epätavallinen ajanjakso. Vuonna 2020 alkanut maailmanlaajuinen covid-epidemia näytti vieläkin vaikuttavan seurakunnan perusarkeen. Vasta kesän alussa poistettiin yhteiskunnasta koronarajoitteet ja ihmisten arki alkoi palautua pikkuhiljaa normaaliksi. Koronaviruksen myötä ihmisten roketesuoja oli saatu kattavaksi ja vaikka tautitapauksia oli vielä paljon, ihmisten saamat oireet koronasta olivat lieventyneet. Vuonna 2022 koko maan kuolleisuus saavutti uuden ennätyksen, joskaan koronakuolleisuus ei tuonut siihen merkittävää lisää.

Seurakunnallinen toiminta alkoi vasta alkusyksystä palautua ennen vuotta 2020 olevalle tasolle. Perus viikkotoiminta, leirit, tilaisuudet ja messut alkoivat saada takaisin kävijöitä. Seurakunnan tavoite olikin saada normaali arki palaamaan ihmisten elämään. Siinä onnistuttiinkin mm. adventin ja joulunaikaan, jolloin kävijämäärät tilaisuuksissa alkoivat palata koronaa edeltävään aikaan.

Toinen iso asia vuonna 2022 oli Venäjän sotilaallinen hyökkäys Ukrainaan 24.2. Sodan vaikutus alkoi näkyä mm. energiansaataavuudessa Euroopassa. Ennätyskorkealla ollut inflaatio ja energian kallistuminen näkyivät myös suomalaisten taloudessa. Syksyllä pelättiin jopa energiapulaa ja sähkön hinta nousi ennätyskorkealle. Pienituloisten arkeen nämä hinnannousut ovat sattuneet kipeästi. Seurakunnan diakoniatyö on osaltaan pystynyt auttamaan yksittäisten ihmisten ja perheiden peruseläntöön liittyvissä asioissa. Valtiovallan tuomat taloushapotukset ovat tulleet tarpeeseen ja diakoniatyö pystyi toimimaan hyvin avustuspäärahojen puitteissa.

Toivon merkkejä

Vuoden aikana tapahtui Kontiolahdessa ja maailmalla paljon hyvääkin. Muuttuvassa maailmassa tarvitaan nyt erityisen paljon ystävyyttä ja rajoja ylittävää toimintaa. Ystävyyseurakuntatoiminta Unkarissa sijaitsevan Pilisin luterilaisen seurakunnan kanssa vietti lokakuussa 2020 sen 40-vuotista juhlaa. Samalla Unkarissa vietettiin seurakunnan 300-vuotista historiaa. Kirkkoherra ja kirkkovaltuuston puheenjohtaja Anneli Parkkonen sekä lukion rehtori Ilpo Saarelainen osallistuivat Unkarin juhlallisuuksiin. Muutaman viikon päästä siitä, Kontiolahden seurakunnassa juhlistimme ystävyyseurakuntatyön merkkivuotta omassa kirkossamme. Tämä ystävyytemme unkarilaisiin sisariin ja veljiin on ollut hyviä toivon merkkejä murheellisten sotautusten pimentämässä maailmassamme. Sota leimaa yleistä mielialaa, vaikka se onkin poissa meidän lähialueelta.

Ympäristödiplomi

Kirkkohallitus myönsi loppuvuodesta Kontiolahden seurakunnalle Kirkon ympäristödiplomin. Tämä arvostettu diplomi kertoo siitä monivuotisesta työstä, jota seurakunnassamme on tehty ympäristöasioiden eteen. Ympäristön eteen tehtävä jatkuu seurakunnassamme. Diplomi on voimassa vuoteen 2026. Seurakunnassa on alkanut asian tiimoilta koulutusvaihe, joka sitouttaa työntekijät ja luottamushenkilöt toteuttamaan kirkon laatiman ympäristöohjelman mukaisia ympäristötekoja.

Valtuustokausi päätökseen

Vuoden 2019-2022 valtuustokausi päättyi vuoden lopulla. Sitä ennen pidettiin seurakunnassamme seurakuntavaalit. Vuoden 2022 vaalit jäivät historiaan, sillä seurakunnassamme pidettiin ns. sopuvaalit. Yhteiselle listalle saatiin 27 ehdokasta, jotka tulivat ilman vaaleja valituiksi. Tämän valtuustokauden aikana saatettiin valmiiksi uusi seurakuntakeskus, joka vihittiin käyttöön 2019 lokakuussa. Lisäksi valtuusto toteutti päättäväisesti kiinteistöstrategian mukaiset kiinteistökaupat ja valmistelivat uusien johtokuntien johtosäännöt. Koronavuosien aikana seurakunnallinen työ ja toimintatavat muuttivat monia käytäntöjä. Luottamushenkilöiden tuki ja aktiivisuus auttoivat henkilökuntaa sopeutumaan koronaepidemian tuomiin haasteisiin. Mennyt valtuustokausi oli merkittävää aikaa seurakunnassamme ja se on luomassa uutta pohjaa tuleville luottamushenkilöille pitää seurakunta toimintakykyisenä myös tulevaisuuden haasteissa, joita varmaan myös tulee eteemme. Valittavasti seurakunnankin tulee varautua erilaisiin kriiseihin ja tehtävä niihin varalta erilaisia valmiussuunnitelmia. Tätä koulutusta vuoden aikana annoimmekin mm. henkilökunnalle.

Kontiolahden seurakunta toteutti toiminnassaan niitä tavoitteita, joita vuodelle oli asetettu toimintasuunnitelmassa ja tavoitteissa. Henkilökunnan sopeutuminen ja halu yhteistyöhön eri työalojen välillä on vahvistunut ja se antaa mahdollisuuden kehittää toimintaa tässä niin nopeassa muuttuvassa maailmassamme. Vuosien 2019-2022 luottamushenkilötehtävissä toimineille seurakunta haluaa lausua erityiskiitoksen ja toivottaa heidän elämään Jumalan siunausta ja varjelusta tuleville vuosille!

Seurakunnan jäsenet

Kontiolahden kunnan väkiluku oli vuoden 2022 lopussa 15.131 (15.040) henkilöä ja seurakunnan jäseniä oli yhteensä 10.673 (10.813). Seurakunnan jäsenmäärän muutos on ollut maltillista, vaikka jäsenkehitys on kääntynyt laskuun vuodesta 2016 alkaen ja ennusteen mukaan jatkaa laskuaan tulevina vuosina. Ero kunnan väkiluvun ja seurakunnan jäsenmäärän välillä kasvaa, eli kirkkoon kuuluvien osuus pienenee. Kirkkoon kuuluvien osuus on laskenut 2012 vuodesta 2022 vuoteen 80,4 %:sta 70,4 %:iin. Kirkollisverotuloja vuonna 2022 kertyi noin 2,61 miljoonaa euroa. Seurakuntakohtaisen kirkollisveroennusteen mukaan kirkollisverotulot kasvavat, mutta inflaation vaikutus kumoaa kasvun mahdollisuudet.

Seurakunnan talous

Kontiolahden seurakunnan talous on vakaalla pohjalla. Hyvä tilanne ei kuitenkaan poista sitä vastuuta, että taloudellista kehitystä tulee seurata. Painopiste alueita tulee valita ja taloudellisia resursseja käyttää näiden painopisteiden mukaisesti. Henkilöstökulut ovat toimintakuluista edelleen suurin osa, joten rekrytointeja tulee harkita tarkasti ja palkka kehityksen vaikutusta seurata.

Jukka Reinikainen
kirkkoherra

Soile Luukkainen
talouspäällikkö

1.2. Kontiolahden seurakunnan missio, visio, strategia sekä hallinnon periaatteita

Strategia ”Avaa uusi ovi, Uskoon, Toivoon ja Rakkauteen”

Seurakunnan uusi strategia ”Avaa uusi ovi, Uskoon, Toivoon ja Rakkauteen” on hyväksytty kirkkovaltuustossa 2021 keväällä. Uuden strategian jalkauttaminen on aloitettu syksyllä 2021

Seurakunnan ”Avaa uusi ovi; uskoon, toivoon, rakkauteen” -strategian mukaiset suuntaviivat vuosille 2021 - 2026

Avaa ovi... Yhteistyöhön, verkostoitumiseen
Työn ja työalojen uudistamiseen
Hyvälle työilmapiirille

Yhdistämään eri ikäiset seurakuntalaiset toimintaan vapaaehtoisuuden ja lahjojensa avulla työskentelyyn seurakunnassa. Seurakunnalliseen digiloikkaan: Kokemaan seurakunta kaikilla aisteilla, digitaalisesti, etänä ja kasvokkain.

Seurakunnan toiminta-ajatus (missio): Yhteys armolliseen Jumalaan antaa elämään kestävän perustan.

Visio eli millainen seurakunta meillä on v. 2026

Kontiolahden seurakuntalaiset

- ammentavat voimaa Jumalan läsnäolosta ja armosta
- osallistuvat messuun niin kirkossa kuin verkossakin
- elävät kirkkovuoden juhlien rytmissä ja välittävät niiden perinnettä edelleen
- käyttävät seurakunnan verkkosivuja ja palveluja aktiivisesti
- käyttävät digilaitteissaan UT2020 mobiiliraamattua ja virsikirjaa
- ovat löytäneet seurakunnan vapaaehtoispankin ja sieltä mielekkäitä tehtäviä
- toimivat aktiivisesti kirkon kansainvälisen lähetystehtävän ja diakonian tukijoina

Vastuu ympäristöstä

Seurakuntamme kantaa vastuuta ympäristöstä ja ympäröivästä yhteiskunnasta kaikessa toiminnassaan. Olemme saaneet kirkon ympäristödiplomin vuonna 2022. Ympäristöohjelma seurakunnalle on laadittu vuosille 2022 - 2026

Päättäneen kiinteistöstrategian toteuttamisen myötä seurakunnan omistamat kiinteistöt ovat seurakuntatyön käytössä. Kuulumme Pohjois-Karjalan Hankintatoimeen, joka huomioi kilpailutuksissaan kestävään kehitykseen tähtäävät seikat. Hankinnoissa huomioidaan siten kestävän kehityksen näkökulmat mm. ympäristö.

Lahjonnan ja korruption torjunta

Kiinnitämme huomiota lahjonnan ja korruption torjuntaan. Kontiolahden seurakunnassa noudatetaan merkkipäiväohjetta, jossa on linjattu lahjojen antamisessa, saamisessa ja vieraanvaraisuudessa. Verottajan ohjeet työntekijöille annettavista lahjoista huomioidaan lahjoja suunniteltaessa. Toiminnassa huomioidaan päätöksen teon läpinäkyvyys. Läpinäkyvyys tulee esille hankinnoissa, kiinteistöjen myynneissä, työpaikkojen aukijulistamisessa ja yhdenvertaisessa kohtelussa kaikessa toiminnassa.

1.3. Keskeisimmät tapahtumat tilinpäätösvuonna

Kirkolliset toimitukset tilinpäätösvuonna

Kirkollisissa toimituksissa seurakunta kohtaa useimmin jäsenensä. Kirkollisia vihkimisiä järjestettiin 30, mikä on 1/4 vähemmän kuin aiempina vuosina. Kastettujen määrä oli 102 (105). Seurakunnan diakoniatyössä diakoniakontaktien määrä laski ollen 1067 osallistujaa (1573).

1.4. Talouden tilanne kuluneena vuonna

Suomen talouden tilanne

Talous toipui koronasta ennakoitua nopeammin, mutta Venäjän hyökkäys Ukrainaan muutti tilanteen. Talouden näkymät ovat heikentyneet kevään jälkeen. Talouskehitykseen vaikuttaa erityisesti Venäjän hyökkäyssota Ukrainaan sekä kiihtynyt inflaatio. Työllisyystilanne on tästä huolimatta säilynyt hyvänä. Kontiolahdella työllisyys ja kuntalaisten taloudellinen tilanne on maakunnan paras. Hinnat ovat nousseet laajalti, mutta erityisesti energian hinnan nousu ja energian riittävyys aiheuttavat huolta niin Suomessa kuin muuallakin Euroopassa. Inflaatio oli joulukuussa 9,1 %.

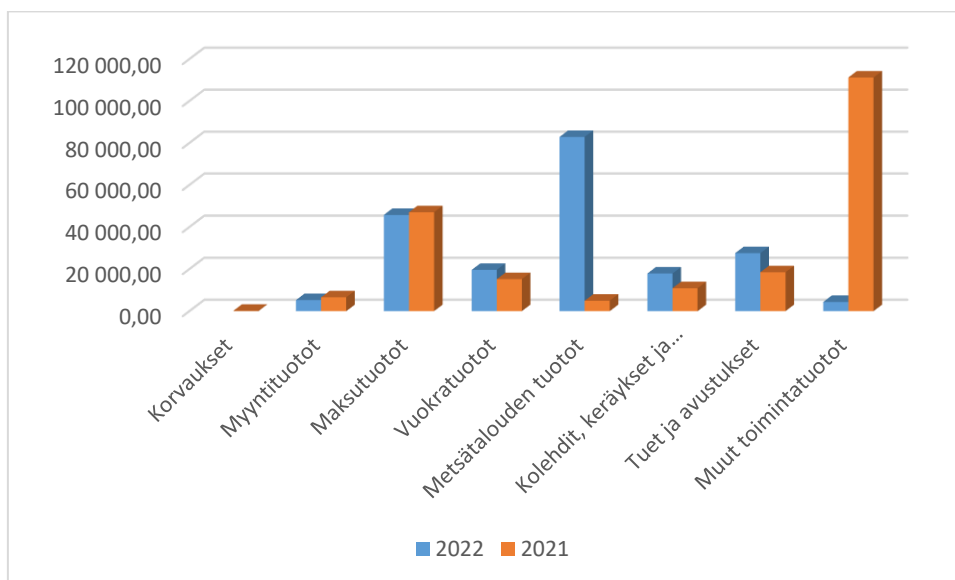
Nimellispalkkojen noususta huolimatta reaalituloindeksi laski korkean inflaation seurauksena. Kirkollisverotilustysten yhteismäärä kasvoi 1,8 % ollen 928,5 milj. euroa.

Vuonna 2022 kotimainen tuotanto kasvoi valtiovarainministeriön mukaan 2 %. Kasvun ennustetaan vuonna 2023 pysähtyvän, mutta kääntyvän jälleen vuonna 2024 noin 1,2 prosentin kasvuvauhtiin. Nimellisansioiden ennustetaan lisääntyvän noin 3 prosenttia vuosina 2024 ja 2025. (Lähde: [VM 20.12.2022](#))

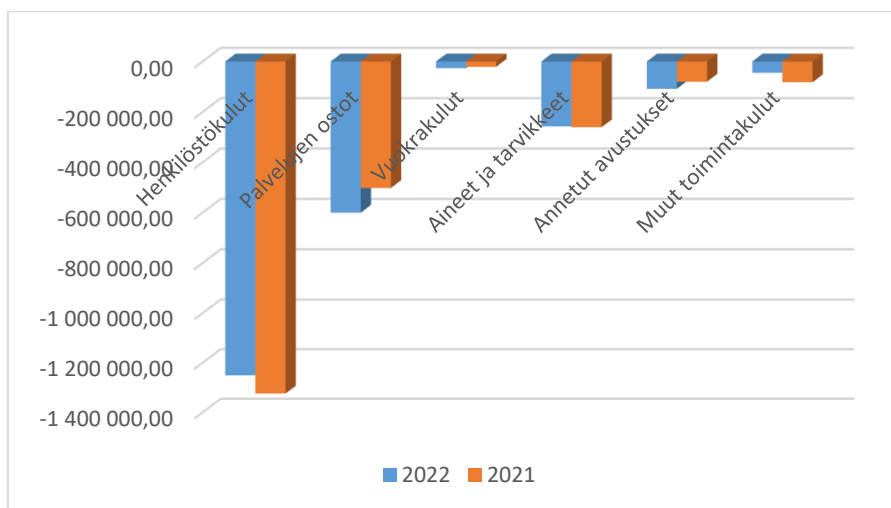
Seurakunnan talous

Kontiolahden seurakunnan tilikauden tulos on 153.704,28 euroa ylijäämäinen. Tuloslaskelma ei sisällä kertaluonteisia eriä kuten omaisuuden myynneistä saatuja myyntituloja.

Toimintatuotot olivat 203.448,21 euroa ja ne olivat lähellä edellisvuoden tasoa. Toimintatuotoista vuokratuotot kasvoivat, metsätalouden tuotot olivat poikkeukselliset myrskytuho myyntien johdosta. Toimintatuottojen jakauma on esitetty alla olevassa kaaviossa.



Toimintakulut olivat 2.288.915,89 euroa ja ne kasvoivat edellisvuodesta 17.534 euroa. Esimerkiksi henkilöstökuluissa vähennystä oli 73.505 euroa. Palveluiden ostoissa kasvua oli 98.058 euroa.

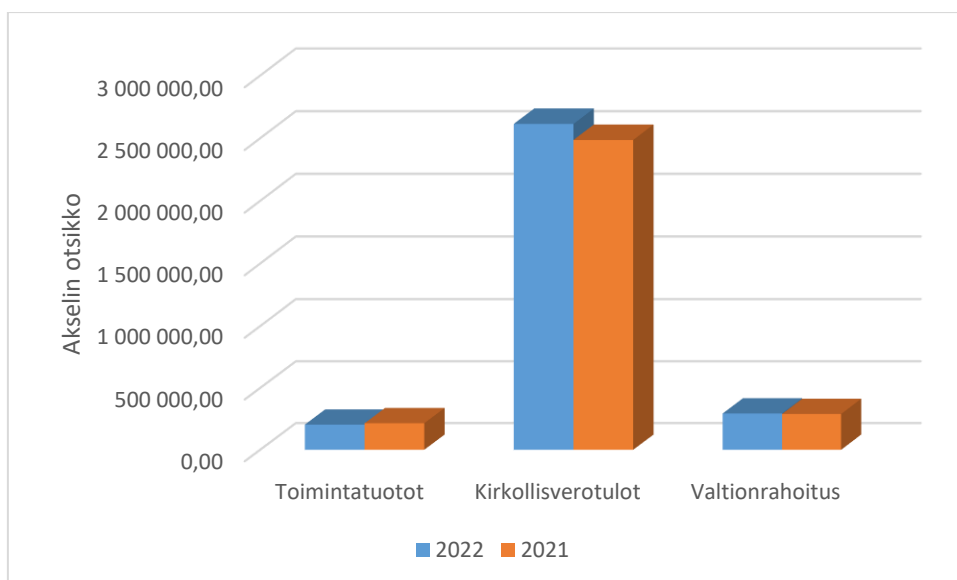


Kirkollisverojen tuotto oli 2,614 miljoonaa euroa, mikä on 128.000 euroa enemmän kuin vuonna 2021. Kirkollisverotuottojen osuus kokonaistuloista oli 84 %. Valtionrahoitusta saatiin 294.024 euroa, mikä on 9 % kokonaistuloista. Verotuskuluja maksettiin 38.204 euroa ja Kirkon rahastomaksuja 227.611 euroa - nämä summat olivat lähes edellisvuoden tasolla. Rahoituskuluja tuli noin 55.000 euroa, korotusta edelliseen vuoteen tuli rahoitusarvopapereiden arvon laskuun.

Vuosikatetta kertyi 505.860 euroa. Tilikaudelle kohdistuneet poistot olivat 352.156 euroa.

Seurakunnan rahavarat kasvoivat 309.272 euroa ja olivat vuoden lopussa yhteensä 1,9 miljoonaa euroa. Summa sisältää saatuja ennakkoja, testamentti- ja lahjoitusrahastojen varoja, jotka olivat yhteensä 297.246 euroa.

Tilikauden päättymisen jälkeen ei ole tapahtunut sellaisia olennaisia toiminnan tai talouden muutoksia, joilla olisi vaikutusta Kontiolahden seurakuntaan ja joita ei olisi vuoden 2022 talousarviossa huomioitu.



Toiminnan ja talouden tarkastelu tuloperustan muutosten valossa:

Seurakunnan talouden suunta ei ennusteiden mukaan ole lähivuosina olennaisesti heikkenemässä, mutta talouden sopeuttamista tehdään ennakoiden. Jäsenmäärän lasku on ollut viime vuosina 1,3 prosentin luokkaa ja saman tason arvioidaan jatkuvan. Jäsenmäärän laskuun vaikuttaa kirkkoon kuulumisen muutokset, yhä harvempi kuuluu kirkkoon. Kontiolahden kunnan väkiluku kasvaa ja seurakunnan jäsenmäärä vähenee siitä huolimatta.

Viime vuosien kirkollisverotulot ovat kasvaneet eikä verotuloihin ennusteiden mukaan aivan lähi-vuosina odoteta muutosta. Verotulokehityksestä on enemmän tietoa kohdassa Verotulot ja valtion rahoitus. Verotulojen ennustetaan euromääräisesti kasvavan vuoteen 2030 mennessä noin 3 miljoonaan euroon. Toiminnan järjestäminen tämän tuloennusteen valossa, ottaen huomioon mm. saman aikajakson inflaatiokehityksen ja kohonneet energiahinnat, edellyttää toimintojen priorisointia.

Kontiolahden seurakunnan kiinteistötoimen ja hankintatoimen osalta taloutta on tehostettu merkittävästi viimeisen seitsemän vuoden aikana. Kiinteistöjä on myyty; asunto-osakkeet 2 kpl, partiotalo, puutarhurin talo ja pappila ja kun Kontiolahden seurakunnan kiinteistöstrategia on Kirkkohallituksen kiinteistöstrategiamallin mukaisesti päivitetty, tehdään lisää päätöksiä kiinteistöjen osalta. Henkilöstön osalta toiminnan muutokset ovat vähentäneet lapsityön tekijöitä viimeisten vuosien aikana kahdella työntekijällä. Vapaaehtoisia on aktivoitu mukaan toimintaan ja muun muassa diakoniaruokailua pidetään yllä vapaaehtoisvoimin. Kontiolahden seurakunnan on siirrettävä taloudellisia resursseja valtionavustuksen käyttötarkoituksen mukaisesti kulttuurihistoriallisesti arvokkaiden kiinteistöjen ja esineistön hoitoon sekä hautaustoimeen.

1.5. Toiminnan ja talouden tarkastelu Kriisiytyvän seurakunnan mittarien valossa:

Kriisiytyvän seurakunnan mittareista Kontionlahden seurakunnassa ei toteudu vuonna 2022 yksikään.

Kriisiytyvän seurakunnan mittareiden tuloksia voi vertailla vuosien välillä ja tulevaisuudessa tästä saadaan trendi seurantaa. Mittarit ovat eri vuosien pidemmässä aikajanaassa hyvä seuranta keino talouden ja toiminnan suunnasta seurakunnassa.

Kirkkoneuvoston lausunto mittareiden toteutumisesta

Taloudelliset mittarit eivät täyty tilinpäätös vuonna tai lähivuosina, mikäli rahoitusratkaisut investointien osalta hoidetaan järkevästi ja perustellusti ja tilikausien tuloksista tehdään mahdollisuuksien mukaan varauksia suunniteltuihin investointeihin. Henkilöstömenojen kehitystä tulee seurata.

Toiminnallisesti seurakunta on vireä ja perustehtävät sekä yhteiskunnalliset veloitteet on pystytty hoitamaan hyvin. Työhyvinvoinnin parantamisessa on vielä tehtävää ja siihen tulee jatkossakin panostaa. Hallinnon ja johtamisen prosesseissa on haasteita ja näiden prosessien kehittämiseen tulisi kiinnittää huomiota.

Kirkkohallitus on antanut 23.11.2021 kriisiytyvän seurakunnan mittarit seurakuntien ja tuomiokapitulien käyttöön. Mittarien avulla seurakunnan tulisi pystyä seuraamaan talouden kehitystä ja toiminnan sekä hallinnon tilaa. Arvioinnin perusteella seurakunnalla olisi mahdollisuudet ryhtyä omaaloitteisesti toimenpiteisiin joilla tilanne voidaan korjata. Kirkkoneuvoston tulee laatia tarvittaessa toimenpidesuunnitelma tilanteen korjaamiseksi.

Talouden mittareita on neljä. Jokaisen mittarin osalta voi olla perusteltuja syitä, miksi jokin niistä toteutuu. Investoinnit, henkilöstörakenteen järjestelyt tai yksittäiset tilanteet voivat johtaa tähän. Jos kuitenkin on havaittavissa selkeä suunta talouden kehittymisestä negatiiviseksi, tulee seurakunnan talouden kestävyys ottaa tarkasteluun.

vuosi	2021	2022
kirkollisveroprosentti	1,50 %	1,5 %
tilikauden tulos ylijäämä	72 133,21 €	153 704,28
tilikausien yli/alijäämä (euroa)	1 839 741,14 €	1 993 088,88
kertaluontoiset erät	110 591,47 €	0 €
maksuvalmius /kassan riittävyys pv	237	253
henkilöstömenojen osuus toimintakuluista	58 %	48 %
metsänhoitosuunnitelman ylittävä myynti	0	30 000 €
seurakunnan jäsenmäärän lasku viiden vuoden aikana	3,88 %	4 %
henkilöstön määrä suhteessa jäsenistöön	327,11	368,03
jäsenmäärä	10813	10673

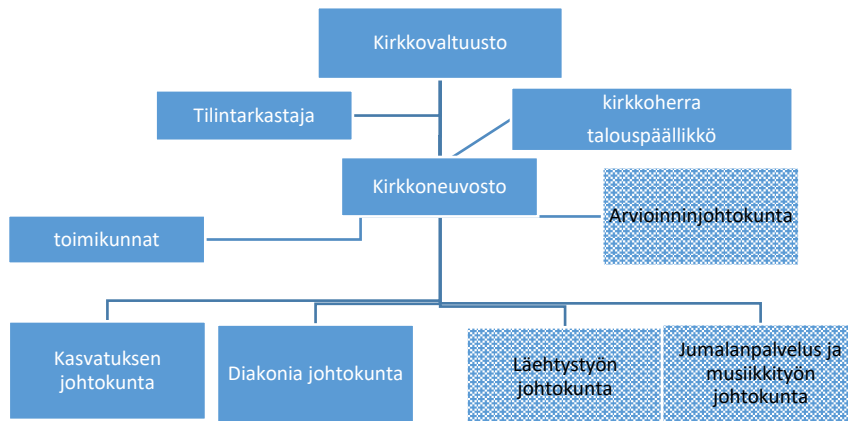
Kriisiytyvän seurakunnan talouden mittareiden osalta kirkkohallitus lähettää vuosittain taloustilastojen valmistuttua hiippakuntien tuomiokapituleille tiedot niistä seurakunnista, joissa kriisiytyvän seurakunnan mittarit toteutuvat. Tuomiokapitulilla on aloiteoikeus seurakuntajakoa koskeissa asioissa, mikäli mittarit täyttyvät eikä seurakunnan toimenpiteet korjaa asiaa tai toimenpiteitä ei ole tehty.

Toimintaa ja hallintoa arvioidaan kuuden erilaisen kokonaisuuden arvioilla. Arvioinnin tasoa ei ole määritelty näissä arvioinneissa. Määrälliset arvioinnit tästä osiosta on siirretty taulukkoon x.

Kriisiytyvän seurakunnan toiminnan ja hallinnon mittarit	Seurakuntatalouden tilanne v. 2022
Seurakunnan yhteiskunnalliset tehtävät Puutteet hautaus-toimen tai hautausmaan ylläpitotehtävien hoidossa. Epäkohdat kulttuurihistoriallisesti arvokkaiden rakennusten ja irtaimiston ylläpitotehtävien hoidossa. Puutteellisuudet kirkonkirjojen ja väestötietojärjestelmään liittyvien tehtävien hoidossa.	Valtionavustuksen käytön seuranta pitää jatkua. Kuopion aluekeskusrekisteri hoitaa enimmäkseen kirkonkirjojenpitoon ja väestötietojärjestelmään liittyvät tehtävät.
Seurakunnan hallinto ja viranomaistoiminta Toimielinten kokoonpanoon ja toimivuuteen liittyvät ongelmat Hallintomenettelyn puutteellisuudet	Seurakuntavaalit muodostuivat sopuvaleiksi. ei puutteita hallintomenettelyssä.
Seurakunnan toimintaorganisaatio Perustehtävien (KL 4:1) mukaisen toiminnan ylläpidon ilmeiset puutteet ja laiminlyönnit Jäykkä, lokeroitunut, eristäytynyt ja/tai uusiutumiskyvytön toimintakulttuuri	Ei puutteita perustehtävien ylläpidossa. Toimintakulttuurissa kehitettävää.
Johtaminen seurakunnassa Johtamisen heikkoudet Johtamista tukevat strategiset linjaukset, kuten toimintasuunnitelma, seurakunnan strategia/toimintalinjaus/missio/visio, kiinteistöstrategia, henkilöstösuunnitelma, koulutussuunnitelma tai valmiussuunnitelma puuttuvat Puuttumattomuus seurakunnan operatiivisessa johtamisessa esiintyviin pitkäaikaisiin ongelmiin Haluttomuus yhteistyöhön lähiseurakuntien, rovastikunnan muiden seurakuntien ja/tai tuomiokapitulin kanssa.	Ei puutteita strategioissa tai suunnitelmissa. Työyhteisöä kehitetty pitkäjänteisesti. Yhteistyötä olisi mahdollista kehittää.
Seurakunnan henkilöstö Henkilöstön työhyvinvoinnissa on toistuvia ongelmia Ongelmat riittävän henkilöstön määrässä ja rekrytoinnissa työaloittain tarkasteltuna.	Työyhteisöä kehitetty pitkäjänteisesti Rekrytoinneissa ongelmia

1.6. Hallinto

Hallintoelinten kokoonpano, toiminta ja aloitteet sekä organisaatio vuoden 2023 alusta. Muutoksena v. 2022 on se, että Lähetystyön- ja Jumalanpalvelus ja musiikkityön johtokunta sekä arvioinnin johtokunta on lakkautettu.



Seurakuntavaalit

Seurakuntavaalit toteutuivat sopuvaaleina. Kirkkovaltuustoon tuli valituksi 27 jäsentä. Varajäseniä ei jäänyt.

Kirkkovaltuusto

Kirkkovaltuustoon kuuluu 27 jäsentä. Kirkkovaltuuston jäsenet on valittu vuoden 2018 seurakuntavaaleissa toimikaudelle 2019 – 2022.

Kirkkovaltuuston jäsenet

1	Gröhn	Erkki	
2	Harinen	Jertta	
3	Hiltunen	Mika	
4	Juvonen	Mikko	kuollut
5	Järstä	Anna	
6	Karjula	Anna	
7	Karttunen	Helka	
8	Kauppinen	Marja, varapuheenjohtaja	
9	Kettunen	Pekka	
10	Kinnunen	Jukka	
11	Möntti	Pirkko	
12	Nuutinen	Toini	
13	Nykänen	Markku	
14	Paalanen	Saara	eronnut luottamustoimista
15	Parkkonen	Anneli, puheenjohtaja	
16	Pitkänen	Teppo	
17	Puustinen	Pentti	
18	Riihiilä	Anna-Liisa	
19	Ripatti	Pekka	
20	Rokkonen	Marita	
21	Romppanen	Anne	
22	Sairanen	Jesse	
23	Seppäläinen	Satu	
24	Tarnanen	Mika	
25	Tikkanen	Mauri	
26	Turunen	Matti	
27	Turunen	Pirjo	
	Nesterinen	Tiina	

Kirkkovaltuuston varajäseninä toimivat jokaisen valitsijayhdistyksen kirkkovaltuustoon valitsematta jääneet ehdokkaat.

Kirkkovaltuuston toiminta

Kirkkovaltuusto piti vuonna 2022 kolme kokousta, joissa käsiteltiin 42 pykälää. Kokouksissa käsitellyjä keskeisiä asioita olivat:

Tilinpäätös ja tilintarkastuskertomus vuodelta 2021
 Veroprosentti 2023
 Osavuositarkastus 1-4/2022
 Toimituspalkkiosopimuksen hyväksyminen
 Lapsityönohjaajan viran johtosäännön lakkauttaminen
 Virkanimikkeen muutos
 Varhaiskasvatuksen ohjaajan viran johtosääntö
 Arvioinnin johtokunnan johtosäännön voimassaolon päättäminen
 Taloussääntö
 Vanhan hautausmaan portin perustaminen
 Kiinteistön myynti, museotontti
 Lisätalousarvio 2022
 Talousarvio ja toimintasuunnitelma 2023 ja suunnitelmavuodet 2024 - 2025

Aloitteita ei ollut käsiteltävänä.

Kirkkoneuvosto

Kirkkoneuvoston jäsenet

Kirkkoneuvoston varapj Mauri Tikkanen	henkilökohtainen varajäsen Jukka Kinnunen
Kirkkoneuvoston jäsen Pekka Kettunen Riitta Karkulehto Teppo Pitkänen Satu Seppäläinen Anna Karjula Helka Karttunen Saara Paalanen Pekka Ripatti Anne Romppanen Pirkko Mönntti Pirjo Turunen	henkilökohtainen varajäsen Mika Tarnanen Sari Pykäläinen Seppo Itälä Tiina Nesterinen Anna-Liisa Riihiilä Pentti Puustinen Helka Karttunen Eija Putro Markku Nykänen Marita Rokkonen Toini Nuutinen

Kirkkoneuvoston toiminta

Kirkkoneuvosto kokoontui 12 kertaa ja käsitteli 248 pykälää. Kirkkovaltuustossa käsiteltyjen asioiden lisäksi kirkkoneuvoston kokouksissa käsiteltyjä keskeisiä asioita olivat muun muassa:

Hirvirannan leirikeskusten peruskorjausprojektin rakennuttajatoimiston kilpailuttaminen
Ostolaskujen tarkistus ohje
Hankintaoikeudet
Puukauppaoikeudet
Suorituslisän määrä v. 2022
suorituslisä 1.1.2022 alkaen
Rakennusliike Nuutinen Oy konkurssipesän lopetus
Hirvirannan leirikeskusten vesivahinko
Pyyntö virkamääräykselle
Ero luottamustoimesta
Kassan hoito
Sijoittaminen
Vs. nuoristyönohjaajan palkkaaminen
Vuosilomajärjestyksen vahvistaminen ja lomarahavapaan antaminen
Työterveyshuollon toimintaohjelma 1.1.2022 - 31.12.2024
Diakonian taloudellinen avustuskäytäntö Kontiolahden seurakunnassa 2022 - 2023
Sopimus henkilöstövuokrauksesta
Työhyvinvointitoimikunnan perustaminen
Yhdistyksien vuosikokousedustajat
Ukrainan avustusmääräraha
Keräyslupa
Luottamushenkilön menehtyminen
Periaatteet Kontiolahden seurakunnassa hautapaikkojen antamiseen
Hautojen hoidon ohjeistus
Hoitamattomien hautojen menettely
Kolehtisuunnitelma 2022
vs. diakoni-lähetys sihteeri valinta
Kanttorin valinta
Nuorisotyönohjaajan valinta
Lastenohjaajan valinta
Virkamääräys seurakuntapastorin virkaan
Nimikkosopimus
Nimikkosopimus
Nuorisotyönohjaajan valinta
Työntekijän palkkaaminen Ystävänkammarille ja diakoniatyöhön
Henkilöstösuunnitelma toimikunta
Kiinteistöohjelma toimikunnan perustaminen
Maila ja Eetu Tanskasen testamenttirahaston apurahat
Ystävyyssseurakuntamatka Unkariin
Puukaupat
Hautausmaakatselmus 2022
Hirvirannan peruskorjauksen rakennuttajatoimiston valinta
Kontiolahden seurakunnan strategian painopistealueet 2022
Nimikkosopimus

Kolehtisuunnitelma 2023
 Työsuojelun toimintaohjelman päivitys
 Kehittämissuunnitelma ja koulutussuunnitelma
 Suntion oppisopimus ja työsopimus
 Maila ja Eetu Tanskasen testamenttirahaston apurahat v. 2022
 Luottamushenkilön menehtyminen
 Oikaisuvaatimus
 Hoitohautojen hoitosopimus
 Sankarihautausmaan hoito
 Metsänhoitotyöt
 Hirvirannan peruskorjauksen suunnittelijoiden kilpailuttaminen
 Nuorten vaikuttajaryhmän johtosääntö
 Työhyvinvointitoimikunnan toimenpidesuosituks
 Sijoittaminen

Kirkkoneuvosto on käsitellyt myös lukuisia henkilöstöön liittyviä asioista. Kirkkoneuvosto käyttää seurakunnassa työnantaja valtaa ja päätöksiä on tehty useissa virkavapaus, työsuhteita ja virkasuh-teita koskevilla asioissa. Kirkkoneuvosto huolehtii myös kirkkovaltuuston päätösten toimeenpa-nosta ja laillisuusvalvonnasta toimielinten päätöksenteossa. Kirkkoneuvosto valmistelee asiat kirk-kovaltuuston käsittelyä varten. Kirkkoneuvosto päättää kokoontumisistaan ja perustaa toimintansa tueksi toimikuntia sekä solmii seurakunnan sopimukset ja antaa lausunnot.

Johtokunnat

Kasvatuksen johtokunta

Jäsenet			Henkilökohtaiset varajäsenet
Rokkonen	Marita	Pj.	Hakola Heidi
Kekäläinen	Jorma	Vpj.	Kinnunen Jukka
Nesterinen	Tiina		Karjula Anna
Niiranen	Sanna		Romppanen Anne
Saarelainen	Ilpo		Teppo Pitkänen
Riihiilä	Anna-Liisa		Nuutinen Toini
Tarnanen	Mika		Kuronen Tenho

Musiikki- ja jumalanpalvelustyön johtokunta

Jäsenet			Henkilökohtaiset varajäsenet
Ripatti	Pekka	Pj.	Putro Eija
Romppanen	Mirva	Vpj.	Seppäläinen Satu
Itälä	Seppo		Jumppanen Pekka
Järstä	Anna		Nesterinen Tiina
Kettunen	Pekka		Kuronen Kari
Niiranen	Sanna		Sairanen Jesse
Vänttinen-Liina- kari	Eira		Sarkkinen Eila

Musiikki- ja jumalanpalvelustyön johtokunta lakkautettiin kirkkovaltuuston päätöksellä 4.1.2023.

Diakoniatyön johtokunta

Jäsenet			Henkilökohtaiset varajäsenet
Pakarinen	Minna	PJ	Turunen Pirjo
Pottonen	Sari	Vpj.	Sarkkinen Eila
Härkönen	Pekka		Riihiilä Anna-Liisa
Karttunen	Helka		Puustinen Pentti
Nykänen	Markku		Kinnunen Jukka
Putro	Eija		Niiranen Sanna
Romppanen	Taisto		Haukka Pertti
Pitkänen	Teppo		Riihiilä Anna-Liisa

Lähetystyön johtokunta

Jäsenet			Henkilökohtaiset varajäsenet
Kinnunen	Jukka	Pj.	Romppanen Anne
Karkulehto	Riitta	Vpj.	Seila Sirpa
Jumppanen	Pekka		Härkönen Pekka
Nuutinen	Toini		Järsta Anna
Puustinen	Pentti		Puustinen Anja
Pykäläinen	Sari		Kuronen Tenho
Suomalainen	Kati		Turunen Matti
Jumppanen	Pekka		Voutilainen Erkki

Lähetystyönjohtokunta lakkautettiin kirkkovaltuuston päätöksellä 4.1.2023.

Arvioinnin johtokunta

Jäsenet		
Harinen	Jertta	pj
Kekäläinen	Jorma	
Parkkonen	Anneli	
Kuronen	Tenho	
varajäsenet		
Järsta	Anna	
Putro	Eija	
Toppi	Seppo	
Haukka	Pertti	

Arvioinnin johtokunta lakkautettiin kirkkovaltuuston päätöksellä 13.12.2022.

Aloitteet

Aloitteita ei ole vuonna 2022 tehty.

1.7. Henkilöstö

Henkilöstössä tapahtui useita muutoksia ja tehtäviä järjesteltiin uudelleen. Kirkkoherra Jukka Reinikainen palasi virkavappalta ja hänen sijaisena toimi alkuvuoden Salla Romo. Kanttori Mari-Annika Heikkilä, nuorisotyönohjaaja Raija Timonen, suntio Ilkka Savolahti sekä lasten ohjaaja Ulla-Maija Hassinen irtisanoutuivat. Kirkkoneuvosto valitsi kanttoriksi Pekka Pirosen. Viransijaisia palkattiin useita vapaalla olevien sijalle.

Seurakunnassa työskenteli vuoden aikana määräaikaisina viranhaltijoina nuorisotyöntekijöitä ja kesäpappi. Työsopimussuhteisena oli palkattu kolme kausityöntekijää kiinteistötyöntekijäksi. Lisäksi seurakunnassa toimii useita avustajia, isosia ja tuntityöläisiä.

Henkilöstön vaihtuvuus

Henkilöstön vaihtuvuus -raportilla saadaan lisätietoa henkilöiden palvelussuhteiden lukumäärästä, keskimääräisestä palvelussuhteen kestoista. Raportille tuleva luku tarkoittaa päiviä.

Tyyppi	Henkilöitä yhteensä	Työsuhteita yhteensä	Henkilön keskim. työsuhteen kesto	Keskim. työsuhteen kesto	Keski-ikä
1 Toistaiseksi voimassaoleva ps voimassaolevat	4	4	6125	6125	59
1 Toistaiseksi voimassaoleva ps alkaneet	2	2	127	127	51
1 Toistaiseksi voimassaoleva ps päättyneet	2	2	6207	6207	64
1 Toistaiseksi voimassaoleva ps alkaneet ja päättyneet	2	2	119	119	59
1 Toistaiseksi voimassaoleva ps yhteensä vaihtuvuus	6				
2 Määräaikainen ps voimassaolevat	0	0	0	0	0
2 Määräaikainen ps alkaneet	1	1	116	116	43
2 Määräaikainen ps päättyneet	1	1	273	273	39
2 Määräaikainen ps alkaneet ja päättyneet	7	12	151	88	47
2 Määräaikainen ps yhteensä vaihtuvuus	9				
3 Vakinainen virka voimassaolevat	16	16	4125	4125	50
3 Vakinainen virka alkaneet	1	1	153	153	53
3 Vakinainen virka päättyneet	2	2	3661	3661	43
3 Vakinainen virka alkaneet ja päättyneet	0	0	0	0	0
3 Vakinainen virka yhteensä vaihtuvuus	3				
4 Määräaikainen virka voimassaolevat	0	0	0	0	0
4 Määräaikainen virka alkaneet	2	2	311	311	39
4 Määräaikainen virka päättyneet	5	5	227	227	35
4 Määräaikainen virka alkaneet ja päättyneet	11	14	80	63	32
4 Määräaikainen virka yhteensä vaihtuvuus	18				

Henkilöstövahvuus

Henkilövahvuus -raportilla saadaan lisätietoja henkilövahvuudesta. Raportilla on jako naisten ja miesten henkilövahvuudesta. Raportti sisältää kaikki vuoden aikana töissä olleet henkilöt, sijaiset/toimi tai virka (ei palkkiotoimisia tai luottamushenkilöitä).

Naiset	Miehet	Yhteensä
19	9	28

Ikäjakauma

Suku- puoli	30-34	35-39	40-44	45-49	50-54	55-59	60-64	Ka	Lkm
Naiset	0	5	3	3	2	1	5	48	19
Miehet	1	0	0	1	2	3	2	53	9
Kaikki	1	5	3	4	4	4	7	50	28

Palvelussuhteiden keston jakauma

Suku- puoli	-1	01-04	05-09	10-14	15-19	20-24	25-29	30-	Ka	Lkm
Naiset	5	4	3	2	2	1	0	2	10	19
Miehet	2	0	2	1	2	1	0	1	14	9
Kaikki	7	4	5	3	4	2	0	3	11	28

Poissaolot

Työpäivät yhteensä	Kalenteripäivät yhteensä	Teoreettiset työpäivät Yhteensä	Henkilöstötkm	Poissaolleet	Ei Poissaolleet	Poissaolo%
392	534	7915	49	24	25	4,952622

Koulutus ja kehittäminen

Seurakunnassa on hyväksytty kehittämissuunnitelma vuosille 2022 - 2024, jonka pohjalta on laadittu toteuttamissuunnitelma eli koulutussuunnitelma. Kehittämissuunnitelmassa on kiinnitetty huomiota osaamisvajeiden paikkaamiseen, työsuojeluun ja työhyvinvointiin sekä strategian mukaisten tehtävien kehittämiseen. Palkallisia koulutuspäiviä on ilmoitettu 30. Henkilöstö on voinut käydä työnohjauksessa.

Työntekijät

viranhaltijat				
kirkkoherra	100 %	Reinikainen Jukka	4.4.2022 saakka	virkevapaalla
vs. kirkkoherra	100 %	Romo Salla	4.4.2022 saakka	
kappalainen i	100 %	Nissi Kati	31.8.2022 saakka	virkevapaalla
vs. i kappalainen	100 %	Hallayö Sanna-Marika	31.8.2022 saakka	26.4. – 31.8.2022 virkevapaalla
vs. i kappalaisen vs.	100 %	Kettunen Vanamo	26.4. – 30.6.2022	
kappalainen ii	100 %	Muhonen Jaakko		
seurakuntapastori 1.	100 %	Kainulainen Jari	4.2.2022 saakka	virkevapaalla
seurakuntapastori 2.	100 %	Hurtig Ruut	15.8.2022 alkaen	virkevapaalla
vs. seurakuntapastori 2	100 %	Kettunen Vanamo	1.7.2022 alkane	
kanttori	100 %	Heikkilä Mari-Annika	31.1.2022 saakka	
vs. kanttori	100 %	Purontaus Juho	31.7.2022 saakka	
nuorisomuusikko	20%	Halonen Ilari	1.9. – 31.12.2022	
kanttori	100 %	Piironen Pekka	1.8.2022 alkaen	
kanttori	80 %	Laakso-Viholainen Anne		
diakoni	100 %	Muhonen Miia		
diakonissa	100 %	Mutikainen Sanna		
diakoni ja lähetyssihteeri	100 %	Romppanen Eija	2.3.2022 alkaen	virkevapaalla
vs diakoni – lähetyssihteeri	100 %	Jääskeläinen Niina	1.7. – 9.9.2022	
nuorisotyönohjaaja	100 %	Parviainen Arja		
nuorisotyönohjaaja	100 %	Tefke Klaus		
nuorisotyönohjaaja	100 %	Timonen Raija	31.3.2022 saakka	
vs. nuorisotyönohjaaja	100 %	Hautanen Valtteri	25.9.2022 saakka	
vs. nuorisotyönohjaaja	100 %	Jalovaara Janna		
varhaiskasv.ohjaaja	80 %	Malvalehto Virpi		
taluspäällikkö	100 %	Luukkainen Soile	80 % 31.5.2022	saakka
toimistosihteeri	100 %	Turunen Suvi-Tuuli		
seurakuntamestari	100 %	Martikainen Hannu		
työsuhteiset				
lastenohjaaja	100 %	Hassinen Ulla-Maija	31.8.2022 saakka	
lastenohjaaja	60 %	Saarenmäki Johanna	22.8. – 15.12.2022	
lastenohjaaja	100 %	Leppänen Helena	60 % 1.9.2022	
vahtimestari	40 %	Savolahti Ilkka	31.8.2022 saakka	
vahtimestari	100 %	Björn Sirkka		
vahtimestari	60 %	Takkunen Eja		
vahtimestari	100 %	Pehkonen Eero		
toimistosihteeri	100 %	Kukkonen Soile	27.9.2022 saakka	Työломalla
toimistosihteeri	100 %	Anu Smolander	9.10.2022 saakka	

1.8. Jäsenmäärä

Kontiolahden seurakunnan jäsenmäärä oli 10673 ja se väheni vuoden 2022 aikana 140 henkilöllä, vuonna 2021 vastaava luku oli 27.

	2018	2019	2020	2021	2022
Kastetut	107	95	93	105	108
Kuolleet	66	88	86	80	80
Seurakuntaan muuttaneet	632	639	630	743	670
Seurakunnasta muuttaneet	689	712	662	679	695
Kirkkoon liittyneet	45	37	41	41	40
Kirkosta eronneet	156	152	117	156	177
Seurakunnan väkiluku	11122	10941	10840	10813	10673

1.9. Sisäinen valvonta

Sisäisen valvonnan tehtävänä on huolehtia kohtuullisella varmuudella siitä, että seurakunnassa toiminta ja hallinto on hoidettu asiallisesti ja lainmukaisesti. Sisäisen valvonnan järjestelmät tukevat selkeää vastuiden ja valtuuksien jakamista sekä päätöksenteon toimivaltaista toimintaa. Lisäksi riskien hallintaa ja omaisuuden turvaamisen tähtäävien prosessien järjestämistä riskit halliten.

Sisäisen valvonnan ohje on hyväksytty kirkkoneuvostossa 13.2.2003. Sisäisen valvonnan ohjetta ei pystytä seurakunnassa enää sellaisenaan noudattamaan, koska sisältö on vanhentunut. Kirkkoneuvosto on antanut rahojen käsittelyn, laskujen tarkastuksen ja hankintojen suorittamiseen ohjeita, joita on noudatettu pääsääntöisesti. Kirkkohallitus ja Kirkon Palvelukeskus antavat palkanlaskentaan, kirjanpitoon, ostoreskontraan, myyntireskontraan sekä käyttöomaisuuskirjanpitoon liittyviä ohjeita, joita seurakunnassa on noudatettu. Kirkon Palvelukeskuksen toiminnasta ja järjestelmästä on annettu vuodelle 2022 ISAE -Varmennusraportti. Tilintarkastus vuodelta 2021 on suoritettu ja tilintarkastusta vuoden 2022 osalta on aloitettu.

Seurakunnan suurimmat taloudelliset riskit liittyvät kiinteistöjen kuntoon ja niiden kunnossa pysymiseen sekä vahinkojen torjuntaan ja ehkäisyyn. Toisaalta seurakunnalla on taseessa metsäomaisuutta, jonka hoitaminen on myös osa tulevaisuuden taloudenhoitoa ja taloudellisia resursseja.

Tulevaisuuden haasteena tulee olemaan hautustoimen resurssien riittävyys lisääntyvän hautausten määrän johdosta. Resurssien riittävyttä tulee arvioida valtionrahoituksen käytön näkökulmasta sekä siitä minkälaisia osuuksia hautauksen kustannuksista katetaan seurakuntalaisten maksamilla jäsenmaksuilla ja onko seurakuntaan kuuluvien oikeuden mukaista kustantaa hautauksen ja hautausmaiden kustannuksia, vaikka seurakuntaan kuuluva väestön osa vähenee ennusteiden mukaisesti myös tulevaisuudessa.

1.10. Tilikauden tuloksen muodostuminen ja toiminnan rahoitus

Tuloslaskelma ja sen tunnusluvut

Tilikausi	1.1.2022- 31.12.2022	1.1.2021- 31.12.2021
Toimintatuotot	203 448,21	214 576,72
Korvaukset		148,84
Myyntituotot	5 288,51	6 586,32
Maksutuotot	45 749,26	47 040,21
Vuokratuotot	19 632,87	15 215,85
Metsätalouden tuotot	82 891,49	4 967,50
Kolehdit, keräykset ja lahjoitus- varat	17 903,44	10 909,77
Tuet ja avustukset	27 594,13	18 498,16
Muut toimintatuotot	4 388,51	111 210,07
Toimintakulut	-2 288 915,89	-2 271 381,48
Henkilöstökulut	-1 251 021,49	-1 324 526,95
Palvelujen ostot	-600 525,56	-502 467,38
Vuokratulot	-26 469,77	-20 944,59
Aineet ja tarvikkeet	-257 655,87	-260 932,34
Annetut avustukset	-108 243,79	-80 243,61
Muut toimintakulut	-44 999,41	-82 266,61
TOIMINTAKATE	-2 085 467,68	-2 056 804,76
Kirkollisverotulot	2 614 118,65	2 486 116,22
Valtionrahoitus	294 024,00	289 656,00
Verotuskulut	-38 204,04	-40 833,87
Keskusrahastomaksut	-227 611,98	-227 629,02
Rahoitustuotot ja -kulut	-50 998,42	-32 370,32
Korkotuotot	3 380,33	3 017,04
Muut rahoitustuotot	1 025,00	975,00
Arvonalentumiset sijoituksista	-20 650,00	
Korkokulut	-34 753,75	-36 362,36
VUOSIKATE	505 860,53	419 134,25
Poistot ja arvonalentumiset	-352 156,25	-347 001,04
TILIKAUDEN TULOS	153 704,28	72 133,21
Poistoeron vähennys	63 106,25	63 106,25
Vapaaehtoisten varausten lisäys	-153 704,28	-72 133,21
Tilikauden ylijäämä (alijäämä)	63 106,25	63 106,25

Tili- vuosi	Toimintatuottojen osuus toimintakuluista (%)	Vuosikatteen osuus poistoista (%)	Vuosikate (€/jäsen)	Henkilöstökulut verotuloista (%)
2022	8,89	143,65	47,40	47,86
2021	9,45	120,79	38,76	53,28
2020	20,61	202,85	64,51	51,94
2019	6,19	115,81	22,72	54,09
2018	4,14	-70,69	-12,75	58,40

Toimintatuottojen osuus toimintakuluista % osoittaa, kuinka paljon seurakunnan toimintakuluista on katettu toimintatuotoilla.

Vuosikatteen osuus poistoista % osoittaa, paljonko jää käytettäväksi investointeihin ja lainojen lyhennyksiin.

Vuosikate, euroa/jäsen on keskeinen tunnusluku arvioitaessa tulorahoituksen riittävyyttä. Vuosikatteen euromäärällä seurataan seurakunnan talouden vahvistumista ja heikkenemistä. Henkilöstökulujen määrä verotuloista kertoo siitä minkä verran seurakunnassa on käytettävissä resurssia muuhun kuin henkilöstöön.

Rahoituslaskelma ja sen tunnusluvut

Tilikausi	1.1.2022- 31.12.2022	1.1.2021- 31.12.2021
Tulorahoitus	505 860,53	308 542,78
Vuosikate	505 860,53	419 134,25
Tulorahoituksen korjaukset		-110 591,47
Investoinnit	11 545,86	141 646,62
Investointimenot	379,87	-72 663,90
Pysyvien vastaavien myyntitulot		202 415,52
Rahoitusosuudet investointimenoihin	11 165,99	11 895,00
Varsinaisen toiminnan ja investointien nettorahavirta	517 406,39	450 189,40
Lainakannan muutokset	-178 571,52	-178 571,52
Pitkäaikaisten lainojen vähennys	-178 571,52	-175 714,56
Lyhytaikaisten lainojen muutos	0,00	-2 856,96
Muut maksuvalmiuden muutokset	-29 562,62	99 035,46
Toimeksiantojen varojen ja pääomien muutokset	-9 370,52	146 737,09
Lyhytaikaisten saamisten muutos	-3 063,88	705,00
Korottomien pitkä- ja lyhytaikaisten velkojen muutos	-17 128,22	-48 406,63
Rahoitustoiminnan nettorahavirta	-208 134,14	-79 536,06
Rahavarojen muutos	309 272,25	370 653,34
Rahavarojen muutos (tase)	309 272,25	368 937,82

Tilivuosi	Investointien tulorahoitusprosentti (%)	Rahavarojen riittävyys (pv)	Lainanhoitokate
2022	-4381,32	253	2,53
2021	689,72	208	2,15
2020	2017,71	156	1,85
2019	15,50	59	7,02
2018	-7,17	183	-12,35

Investointien tulorahoitus kertoo, kuinka monta prosenttia investointien omahankintamenoista on rahoitettu tilikauden tulorahoituksella.

Rahavarojen riittävyys tunnusluku kuvaa rahojen riittävyyttä laskettuna päivillä eli kuinka monen päivän ajan maksut voitaisiin hoitaa seurakunnan rahoitusarvopaperit, rahat ja pankkisaamiset laskettuna yhteen tilinpäätöspäivänä.

Lainanhoitokate kertoo tulorahoituksen riittävyyden vieraan pääoman korkojen ja lyhennysten maksuun.

Jos tunnusluku on 1 -2 on lainanhoitokyky tyydyttävä. $(\text{Vuosikate} + \text{korkokulut}) / (\text{Korkokulut} + \text{Lainanlyhennykset})$

Tilinpäätös 2022

	1.1.2022 – 31.12.2022	1.1.2021- 31.12.2021	1.1.2020- 31.12.2020
Rahavarojen muutos	309 272,25	368 937,82	549 515,02
Rahavarat kauden lo- pussa	1 915 520,03	1 606 247,78	1 237 309,96
Rahavarat kauden alussa	1 606 247,78	1 237 309,96	687 794,94

Tase ja sen tunnusluvut

	Tilikausi	1.1.2022-31.12.2022	1.1.2021-31.12.2021
VASTAAVAA		8 212 491,66	8 263 857,64
PYSYVÄT VASTAAVAT		6 291 814,16	6 655 516,27
Aineelliset hyödykkeet		6 272 864,16	6 636 566,27
	Maa- ja vesialueet	605 153,54	605 153,54
	Hautaustoimen ain. hyöd	255 726,42	296 554,47
	Rakennukset	5 291 229,68	5 556 063,69
	Muut aineelliset hyödykkeet	115 380,88	169 805,65
	Ennakkomaksut ja keskener.	5 373,64	8 988,92
Sijoitukset	Osakkeet ja osuudet	18 950,00	18 950,00
VAIHTUVAT VASTAAVAT		1 920 677,50	1 608 341,37
Saamiset	Lyhytaikaiset saamiset	5 157,47	2 093,59
Rahoitusarvopaperit		963 652,53	20 578,00
	Osakkeet ja osuudet	963 652,53	9 630,00
	Muut arvopaperit	0,00	10 948,00
Rahat ja pankkisaamiset		951 867,50	1 585 669,78
VASTAAVAA YHTEENSÄ		8 212 491,66	8 263 857,64
VASTATTAVAA		-8 212 491,66	-8 263 857,64
OMA PÄÄOMA		-3 959 042,52	-3 895 936,27
Peruspääoma		-1 993 088,88	-1 993 088,88
Edellisten tilikausien ylijäämä/alijäämä		-1 902 847,39	-1 839 741,14
Tilikauden ylijäämä/alijäämä		-63 106,25	-63 106,25
POISTOERO JA VAPAAEHTOISET VARAUKSET		-1 706 646,65	-1 616 048,62
Poistoero		-1 480 809,16	-1 543 915,41
Vapaaehtoiset varaukset		-225 837,49	-72 133,21
TOIMEKSIANTOJEN PÄÄOMAT		-217 364,94	-226 735,46
Lahjoitusrahastojen pääomat		-214 905,98	-226 193,97
Muut toimeksiantojen pääomat		-2 458,96	-541,49
VIERAS PÄÄOMA		-2 329 437,55	-2 525 137,29
Pitkäaikainen vieras pää- oma		-1 823 411,82	-2 008 558,70
	Lainat rahoitus- ja vakuutusl.	-1 741 071,04	-1 919 642,56
	Saadut ennakot	-82 340,78	-88 916,14
Lyhytaikainen vieras pää- oma		-506 025,73	-516 578,59
	Lainat rahoitus- ja vakuutusl.	-178 571,52	-178 571,52
	Saadut ennakot	-6 575,36	-7 562,56
	Ostovelat	-67 390,38	-65 434,31
	Muut velat	-67 944,93	-38 792,72
	Siirtovelat	-185 543,54	-226 217,48
VASTATTAVAA YHTEENSÄ		-8 212 491,66	-8 263 857,64

Tilivuosi	Omavaraisuusaste (%)	Rahoitusvarallisuus (€/jäsen)	Suhteellinen velkaantuneisuus (%)	Lainakanta (€/jäsen)
2022	71,66	-29,97	72,01	179,86
2021	69,41	-75,86	81,19	194,05
2020	67,26	-129,82	82,97	210,04
2019	66,94	-173,56	91,10	228,50
2018	94,61	180,01	16,46	0,00

Omavaraisuusaste mittaa seurakunnan vakavaraisuutta, alijäämän sietokykyä ja kykyä selviytyä sitoumuksista pitkällä ajalla. Mikäli omavaraisuusaste jää alle 50 % vieraan pääoman osuus on hälyttävän suuri. Kontiolahden seurakunnan omavaraisuusaste vuonna 2022 on 71,7 % ja seurakuntien keskimääräinen omavaraisuusaste oli 90,1 % vuonna 2022.

Rahoitusvarallisuus osoittaa likvidien eli maksuvalmiiden varojen riittävyyden vieraan pääoman takaisinmaksuun. Rahoitusvarallisuus tulisi olla positiivinen luku, eli rahoitusarvopaperien sekä rahojen ja pankkisaamisten tulisi olla vierasta pääomaa suuremmat.

Suhteellinen velkaisuus -prosentti kertoo, kuinka paljon seurakunnan käyttötuloista (toimintatuotot ja verotulot) tarvittaisiin vieraan pääoman takaisinmaksuun.

Lainakanta tarkoittaa korollista vierasta pääomaa euroa / jäsen. Kontiolahden seurakunnalla on uuden seurakuntakeskuksen rakentamislaina.

Kirkkoneuvoston esitys tilikauden tuloksen käsittelyksi

Tilikauden ylijäämäksi tilikaudelta 1.1.-31.12.2022 muodostuu vuosikatteesta **505 860,53** euroa, josta vähennetään poistoja yhteensä **352 156,25** euroa, tilikauden tulokseksi muodostuu **153 704,28** euroa.

Kirkkoneuvosto esittää kirkkovaltuustolle, että tilikauden tulos **153 704,28** euroa siirretään varaukseksi Hirvirannan leirikeskuksen peruskorjaukseen. Tuloksen oikaisuna poistoeron vähennys **63 106,25** euroa, joka siirretään edellisten tilikausien yli-/alijäämättilille.

Kirkkovaltuusto päättää tilinpäätöksen vahvistamisesta ja vastuuvapauden myöntämisestä viimeistään varainhoitovuotta seuraavan kesäkuun aikana.

2. Talousarvion toteutuminen

Seuranta koskeva sääntely

Seurakunnan toiminnassa ja talouden hoidossa on noudatettava talousarviota ja hyvän talouden hoidon periaatteita. Omaisuutta on hoidettava tuottavasti ja riskit halliten. Talousarviossa sekä siihen liittyvässä toiminta- ja taloussuunnitelmassa hyväksytään toiminnalliset ja taloudelliset tavoitteet kolmeksi vuodeksi. (KJ 15:1 ja 2, 1) Tulojen ja menojen on oltava tasapainossa kolmen suunnittelukauden tai perustellusta syystä tätä pidemmän, kuitenkin enintään viiden vuoden ajanjakson aikana.

2.1. Tavoitteiden toteutuminen

Taloussäännön mukaan kirkkovaltuusto päättää toiminnallisista tavoitteista sekä määrärahojen ja tuloarvioiden sitovuustasosta. Talousarvion sitovuustasoksi on päätetty pääluokkataso. Pääluokista vastaavat kirkkoherra ja talouspäällikkö.

Talousarvion sitovuustaso

Talousarvion sitovuustaso (TSM 4. §) kirkkovaltuustossa on pääluokkakohtainen netto.

Tehtäväalueen sisällä määrärahojen ja tuloarvioiden siirroista eli muutoksista käyttösuunnitelmiin päättää viranhaltija seuraavasti:

Kirkkoherra

- Hallinnon pääluokka: kirkkovaltuusto, kirkkoneuvosto, kirkonkirjat, kirkkoherranvirasto,
- Seurakuntatyön pääluokka

Talouspäällikkö

- Hallinnon pääluokasta; taloushallinto, työhyvinvointi, muu yleishallinto
- hautustoimen- ja
- kiinteistötoimen pääluokka
- ja investointiosa (50.000 euroon saakka)

Määrärahat ja tuloarviot ovat sidoksissa tavoitteisiin, jotka kirkkovaltuusto asettaa talous- ja toimintasuunnitelman hyväksymisen yhteydessä.

Tuloarvioiden ja määrärahojen toteutuminen

Käyttötalouden toteutuminen tulosityksiköittäin esitettynä.

2.2. Hallinto

Pääluokkatason (sitovuustaso) talousarvion toteutumis vertailu

	TA kuluva	TA muutokset	TA yhteensä	Toteuma	Yli-Ali	T-%
1 - Hallinto						
Toimintatuotot (ulkoiset)	7 200,00		7 200,00	12 796,52	-5 596,52	177,7
Toimintakulut (ulkoiset)	-325 149,90	-5 000,00	-330 149,90	-351 025,94	20 876,04	106,3
Toimintakate 1	-317 949,90	-5 000,00	-322 949,90	-338 229,42	15 279,52	104,7
Toimintakulut (sisäiset)				-39 481,20	39 481,20	0,0
Toimintakate 2	-317 949,90	-5 000,00	-322 949,90	-377 710,62	54 760,72	117,0
Laskennalliset erät				321 246,04	-321 246,04	0,0
Sisäiset vyörytyserät				321 246,04	-321 246,04	0,0
Työalakate (ulkoiset ja sisäiset)	-317 949,90	-5 000,00	-322 949,90	-56 464,58	-266 485,32	17,5

Seurakuntavaalit

Kontiolahdella järjestettävät seurakuntavaalit järjestyivät sopuvaaleina.

	TA kuluva	TA muutokset	TA yhteensä	Toteuma	Yli-Ali	T-%
1011010101 - Kirkolliset Vaalit						
Toimintakulut (ulkoiset)	-12 000,00		-12 000,00	-5 169,10	-6 830,90	43,1
Toimintakate 1	-12 000,00		-12 000,00	-5 169,10	-6 830,90	43,1
Toimintakulut (sisäiset)				-7 063,42	7 063,42	0,0
Toimintakate 2	-12 000,00		-12 000,00	-12 232,52	232,52	101,9
Laskennalliset erät				12 232,52	-12 232,52	0,0
Sisäiset vyörytyserät				12 232,52	-12 232,52	0,0
Työalakate (ulkoiset ja sisäiset)	-12 000,00		-12 000,00	-0,00	-12 000,00	0,0

	2022
jäseniä	10673
hinta/jäsen	1,46

Kirkkovaltuusto

Kirkkovaltuuston tehtävänä on päättää mm. talousarviosta, toiminta- ja taloussuunnitelmasta, tilinpäätöksestä, perittävästä kirkollisverosta, virkojen perustamisesta ja rakennusten rakentamisesta, lisäksi kirkkovaltuusto valitsee jäsenet kirkkoneuvostoon ja johtokuntiin. Kirkkovaltuuston tehtävät määritellään kirkkolaissa ja kirkkojärjestyksessä

Resurssit:

- kirkkovaltuuston jäsenet
- sihteerinä toimii talouspäällikkö
- kokoustilat
- kirkkovaltuuston työjärjestys

Toiminnalliset painopistealueet / tavoitteet ja toimenpiteet

Tavoite	Toimenpiteet	Toteutunut
Seurakunnan perustehtävän vaaliminen ja seurakuntatyön hyvän toteutuksen turvaaminen strategian mukaisesti	Uuden strategian toimeenpano ja seuranta Toiminnan tavoitteiden analyttinen toteutumisen seuranta	Vuoden aikana kolme Kirkkovaltuuston kokousta sekä joulujuhla ja muistamistilaisuus, strategian painopistealueen 2022 valmistelu, seuranta ja kuuleminen, ympäristödiplomin toimenpiteiden siirtyminen toimintasuunnitelmiin, Hirviranta- peruseronttiseminaari syksyllä, uuden Kirkkovaltuuston valinta ja perehdyttäminen
Yhteistoiminnan kehittäminen eri toimijoiden kanssa	Aktiivinen yhteistyö kunnan ja alueen yhteisöjen kanssa	Lehmo kyläpäivät, Kontiolahti-päivä, kunnan ja seurakunnan joulunavaus , kylätapahtumat, kunnanvaltuustossa vierailu ja strategian esittely, kunnanjohtajan ja sivistystoimen johdon tapaaminen, yhteydet järjestöihin ja herätysliikkeisiin
Seurakuntalaisten jäsenyyden vahvistaminen	Avoin keskustelu lasten ja nuorten kasvatuksen kentällä Kirkkoon liittymisen ja seurakunnan jäsenkasvun edistäminen	Yhteinen kasvatuskumppanuus hankkeen aloittaminen kunnan kanssa, seurakunnan kasvatuskentän yhteistyöhakuisuus kunnan toimijoiden kanssa (painopistealueet 2022), tiedotuksen ja näkyvyyden lisääntyminen, youtube-jumalanpalvelustenlähetysten laadun varmentaminen ja uusien katsojien mukaantulo, liity kirkkoon - mainonta

	TA kuluva	TA muutokset	TA yhteensä	Toteuma	Yli-Ali	T-%
1011010102 - Kirkkovaltuusto						
Toimintakulut (ulkoiset)	-10 200,00		-10 200,00	-15 203,39	5 003,39	149,1
Toimintakate 1	-10 200,00		-10 200,00	-15 203,39	5 003,39	149,1
Toimintakulut (sisäiset)				-3 444,59	3 444,59	0,0
Toimintakate 2	-10 200,00		-10 200,00	-18 647,98	8 447,98	182,8
Laskennalliset erät				18 647,98	-18 647,98	0,0
Sisäiset vyörytyserät				18 647,98	-18 647,98	0,0
Työalakat (ulkoiset ja sisäiset)	-10 200,00		-10 200,00	0,00	-10 200,00	-0,0

	2018	2019	2020	2021	2022
jäseniä	11122	10941	10840	10813	10673
hinta/kokous	2543	5072	3016	3356	6215
hinta/päätös	192	310	301	320	444
kokouksia	5	3	4	4	3
käsiteltyjä §	66	49	40	42	42
hinta/jäsen	1,14	1,39	1,11	1,24	1,75

Kirkkoneuvosto

Kirkkoneuvoston tehtävänä on johtaa seurakunnan toimintaa, hyväksyä sopimukset, valita viranhaltijat ja työntekijät sekä toimia kirkkovaltuuston valmistelu- ja täytäntöönpanoelimenä.

Resurssit

- kirkkoneuvoston jäsenet
- kirkkoneuvoston ohjesääntö
- sihteerinä talouspäällikkö
- johtoryhmä

Toiminnalliset painopistealueet / tavoitteet ja toimenpiteet

Tavoite	Toimenpiteet	Toteutunut
Varautuminen seurakunnan talouden ja toimintaympäristön muutoksiin	Toimintaympäristön ja taloudellisen kehityksen seuraaminen osavuosiraporttien avulla. Hirvirannan leirikeskukseen peruskorjauksen suunnittelu	Talouden osavuosikatsaukset 4 kertaa vuodessa, Hirviranta-toimintakunta (palautteen kerääminen työntekijöiltä, Hirviranta seminaari 29.10.)
Hyvinvoivan ja hyvin toimivan työyhteisön toimintaedellytysten turvaaminen	Henkilöstöhallinnon kehittäminen Johdon kehityskeskustelut	Työhyvinvointitoimikunta on kokoontunut, nuorisotyön työyhteisö kehittämisen päätökseen, diakoniatiimin tiimityön ohjauksen aloittaminen, johdon kehityskeskustelu käyty syksyllä, henkilö-kunnan työhyvinvointikysely syksyllä
Jumalanpalveluksien rikastuttaminen ja kehittäminen	Luottamushenkilöiden osallistuminen vuosittain jumalanpalveluksiin. Jumalanpalvelusten sisällön monipuolistaminen ja seurakuntalaisten aktivointi	adventin juhla jumalanpalvelus, youtube-jumalanpalvelusten laadun ja kehittämisen seuranta, viestinnän ja mediataitojen seuranta ja tason nostamisen vaatimus

	TA kuluva	TA muutokset	TA yhteensä	Toteuma	Yli-Ali	T-%
1011010104 - Kirkkoneuvosto						
Toimintakulut (ulkoiset)	-15 150,00	-5 000,00	-20 150,00	-24 123,80	3 973,80	119,7
Toimintakate 1	-15 150,00	-5 000,00	-20 150,00	-24 123,80	3 973,80	119,7
Toimintakulut (sisäiset)				-9 032,14	9 032,14	0,0
Toimintakate 2	-15 150,00	-5 000,00	-20 150,00	-33 155,94	13 005,94	164,5
Laskennalliset erät				33 155,94	-33 155,94	0,0
Sisäiset vyörytyserät				33 155,94	-33 155,94	0,0
Työalakat (ulkoiset ja sisäiset)	-15 150,00	-5 000,00	-20 150,00	-0,00	-20 150,00	0,0

	2018	2019	2020	2021	2022
jäseniä	11122	10941	10840	10813	10763
hinta/kokous	1984	1800	4120	3171	2762
hinta/päätös	123	177	229	205	134
kokouksia	17	13	11	12	12
käsiteltyjä §	274	255	198	186	248
hinta/jäsen	3,03	2,14	4,18	3,52	3,11

Muu yleishallinto

Seurakunnan muut yleiset hallintokustannukset mm. Itä-Suomen IT-alueen palvelumaksut ja ohjelmien lisenssi kulut, IT-laitteiden ja kopiokoneiden leasing maksut. Lisäksi Monistamon kustannuspaikalta yhdistetyt postitus, kopiointi, toimistotarvikkeet. Myös kaikkia koskevat puhelinkulut, toimintavakuutukset ja eri kirkollisten järjestöjen jäsenmaksut sisältyvät tälle kustannuspaikalle.

	TA kuluva	TA muutokset	TA yhteensä	Toteuma	Yli-Ali	T-%
1011010110 - Muu yleishallinto						
Toimintatuotot (ulkoiset)				4 482,36	-4 482,36	0,0
Toimintakulut (ulkoiset)	-81 474,90		-81 474,90	-92 585,54	11 110,64	113,6
Toimintakate 1	-81 474,90		-81 474,90	-88 103,18	6 628,28	108,1
Toimintakulut (sisäiset)				-1 968,72	1 968,72	0,0
Toimintakate 2	-81 474,90		-81 474,90	-90 071,90	8 597,00	110,6
Laskennalliset erät				90 071,90	-90 071,90	0,0
Sisäiset vyörytyserät				90 071,90	-90 071,90	0,0
Työalakatte (ulkoiset ja sisäiset)	-81 474,90		-81 474,90	-0,00	-81 474,90	0,0

Tilintarkastus ja valvonta

Tilintarkastajien velvollisuutena on hyvää tilintarkastustapaa noudattaen tarkastaa seurakunnan hallinto, kirjanpito ja tilinpäätös.

Kirkkovaltuusto valitsee avukseen arvioinnin johtokunnan ja tilintarkastajan toimikaudekseen.

Resurssit

- Tilintarkastaja
- Arvioinnin johtokunta

Toiminnalliset painopistealueet / tavoitteet ja toimenpiteet

Tavoite	Toimenpiteet	Toteutunut
Hallinnon laillisuuden ja tarkoituksenmukaisuuden tarkastaminen	Tilintarkastuksen suorittaminen Arvioinnin johtokunnan johtosäännön mukainen toiminta	Tilintarkastus suoritettu 2021 vuodelta. Arvioinnin johtokunta lakkautettiin.
Kirjanpidon ja tilinpäätöksen tarkastaminen	Tilintarkastuksen suorittaminen	Tilintarkastus suoritettu 2021 vuodelta.
Sisäinen tarkastus	Sisäisen valvonnan järjestelmän suunnitelmallinen arviointi.	Laadittava uusi sisäisen valvonnan ohje.

	TA kuluva	TA muutokset	TA yhteensä	Toteuma	Yli-Ali	T-%
1011030000 - Tilintarkastus						
Toimintakulut (ulkoiset)	-7 350,00		-7 350,00	-4 889,22	-2 460,78	66,5
Toimintakate 1	-7 350,00		-7 350,00	-4 889,22	-2 460,78	66,5
Toimintakate 2	-7 350,00		-7 350,00	-4 889,22	-2 460,78	66,5
Laskennalliset erät				4 889,22	-4 889,22	0,0
Sisäiset vyörytyserät				4 889,22	-4 889,22	0,0
Työalakatte (ulkoiset ja sisäiset)	-7 350,00		-7 350,00	0,00	-7 350,00	-0,0

	2019	2020	2021	2022
jäseniä	10941	10840	10813	10673
hinta/jäsen	0,71	0,86	0,46	0,46

Taloushallinto

Taloushallinnon tehtävänä on laatia talousarvio ja tilinpäätös, huolehtia asiakkuudesta Kirkonpalvelukeskukseen. Varmistaa henkilöstöhallinnon ja taloushallinnon tehtävien hoitaminen seurakunnassa. Hoitaa hankintatoimeen, hautausmaihin ja kiinteistöihin liittyviä tehtäviä.

Resurssit

- Talouspäällikön virka, toimistosihteeri
- Kirkonpalvelukeskuksen palvelut

Toiminnalliset painopistealueet / tavoitteet ja toimenpiteet

Tavoite	Toimenpiteet	Toteutunut
Talouden seuranta	Talousarvion seuranta Työntekijöiden ja johtokuntien valmentaminen talousarvion tekemiseen ja talousarvion seurantaan	Talousarvion seuranta on toteutettu. Talousvalmennusta annettu.
Kirkonpalvelukeskuksen asiakkuus	Työyhteisön ja esimiesten koulutus Asiakkuusprosessien kehittäminen	Taloustiedot koulutusta tarjottu työntekijöille. Asiakkuusprosesseja on kehitetty.
Toimivat, edulliset ja seurakunnan ydintehtäviä tukevat tukipalvelut	Toimintaprosessien kehittäminen Hankintatoimen kehittäminen	Kustannukset taloushallinnon palveluissa ovat pysyneet kurissa. Hankintatoimen hankintailmoituksiin on vastattu.

	TA kuluva	TA muutokset	TA yhteensä	Toteuma	Yli-Ali	T-%
1011050000 - Taloushallinto						
Toimintatuotot (ulkoiset)				75,00	-75,00	0,0
Toimintakulut (ulkoiset)	-93 500,00		-93 500,00	-88 324,57	-5 175,43	94,5
Toimintakate 1	-93 500,00		-93 500,00	-88 249,57	-5 250,43	94,4
Toimintakulut (sisäiset)				-11 124,90	11 124,90	0,0
Toimintakate 2	-93 500,00		-93 500,00	-99 374,47	5 874,47	106,3
Laskennalliset erät				99 374,47	-99 374,47	0,0
Sisäiset vyörytyserät				99 374,47	-99 374,47	0,0
Työälakate (ulkoiset ja sisäiset)	-93 500,00		-93 500,00	-0,00	-93 500,00	0,0

	2018	2019	2020	2021	2022
jäsenet	11122	10941	10840	10813	10673
hinta/jäsen	11,85	11,84	12,52	17,16	9,31

Työhyvinvointi

Työhyvinvoinnissa huolehditaan työyhteisön hyvinvoinnista hyvää työvireyttä ylläpitämällä ja tukemalla kaikin tavoin henkistä ja fyysistä jaksamista työssä. Yhteistyötoiminnan kehittäminen ja työturvallisuuden parantaminen. Yhteistoiminta on osa työhyvinvointia, jonka tarkoituksena on pyrkiä ratkaisemaan työyhteisöä koskevia asioita avoimesti ja yhteistoiminnassa työnantajan ja työntekijöiden kesken. Yhteisten työhyvinvointiin liittyvien ohjelmien käyttöönotto.

Resurssit

- Työterveyshuoltosopimus, sopimus työpaikkaruokailusta
- Työsuojelupäällikkö, työsuojeluvaltuutettu ja varatyösuojeluvaltuutettu
- Yhteistyötoimikunta
- Pääluottamusmiehet

Toiminnalliset painopistealueet / tavoitteet ja toimenpiteet

Tavoite	Toimenpiteet	Toteutunut
Työkyvyn ylläpitäminen ja työssä jaksamisen tukeminen	Työhyvinvointisuunnitelman toteuttaminen Varhaisen puuttumisen polun - vahvistaminen. Virkistystoiminta: Yhteinen virkistyspäivä keväällä. Työntekijöiden jouluateria. Hyvinvoinnin tukeminen liikunnan, hyvinvoinnin ja kulttuurin tukemisen sekä työpaikkaruokailun tukemisen avulla. E-passi sopimus.	Toteutettu. Varhaisen puuttumisen toimia tehostettu. E-passi käytössä. Järjestetty virkistystä.
Yhteistoiminnan kehittäminen	Pidetään säännöllisesti yhteistyötoimikunnan kokouksia. Yhteistyötoimikunnan toiminnasta tiedottaminen Työsuojelu tietämyksen ja -taitojen lisääminen	Pidetty yhteistyötoimikunnan kokoukset sopimuksen mukaisesti. Tiedotettu toiminnasta. Työsuojelukulutukset.
Työyhteisön muutosvalmiuden kehittäminen ja työtehtäviä koskevan muutosvalmiuden kehittäminen	Kerran kuussa pidettävät työpaikkakokoukset koko henkilöstölle Työyhteisölle hyvinvointikyselyn järjestäminen. Työntekijäkokouksien kehittäminen	Työyhteisökokoukset pidetty. Hyvinvointikysely järjestetty.

	TA kuluva	TA muutokset	TA yhteensä	Toteuma	Yli-Ali	T-%
1011050001 - Työhyvinvointi						
Toimintatuotot (ulkoiset)	7 200,00		7 200,00	7 201,20	-1,20	100,0
Toimintakulut (ulkoiset)	-37 800,00		-37 800,00	-46 307,31	8 507,31	122,5
Toimintakate 1	-30 600,00		-30 600,00	-39 106,11	8 506,11	127,8
Toimintakulut (sisäiset)				-1 284,99	1 284,99	0,0
Toimintakate 2	-30 600,00		-30 600,00	-40 391,10	9 791,10	132,0
Laskennalliset erät				40 391,10	-40 391,10	0,0
Sisäiset vyörytyserät				40 391,10	-40 391,10	0,0
Työalalake (ulkoiset ja sisäiset)	-30 600,00		-30 600,00	0,00	-30 600,00	-0,0

	2018	2019	2020	2021	2022
jäseniä	11122	10941	10840	10813	10673
hinta/jäsen	2,61	2,35	3,03	2,59	3,78
työntekijät	34	32	30	32	28
hinta/työntekijä	853	806	1095	874	1443

Kirkonkirjojen pito

Hallinnoidaan seurakunnan jäsenten tietoja eli hoidetaan kirkonkirjojen pitoa. Tiedot ovat yhdessä yhteisessä tietokannassa. Sivuston ylläpidosta vastaa Kirkkohallituksen Seurakuntarekisterit-yksikkö. Kirjuri-jäsenohjelman hyvä ja osaava käyttö. Alueen seurakunnat liittyvät alueelliseen keskusrekisterijärjestelmään viimeistään vuoden 2022 alusta.

Resurssit

- Kirjuri-jäsentietojärjestelmä
- Kirkkoherranvirastossa toimii päätoiminen toimistosihiteeri ja taloustoimiston toimistosihiteeri toimii sijaisena tarvittaessa.

Toiminnalliset painopistealueet / tavoitteet ja toimenpiteet

Tavoite	Toimenpiteet	Toteutunut
Aluekeskusrekisterin toiminnan ohjaus	Osallistutaan aktiivisesti Kuopion aluekeskusrekisterin johtokunnan kokouksiin Annetaan tarvittaessa lausuntoja ja kannanottoja kirkkoneuvoston toimesta	
Kuopion aluekeskusrekisteriin siirtymiseen sopeutuminen	Toimistosihiteerin työtehtävien uudelleen organisointi väestökirjanpidon poistuttua tehtävistä	Toimistosihiteerin työkuva uudistettu. Yhteistyö aluerekisterin kanssa ollut saumatonta. Työntekijöitä ja asiakkaita tiedotettu ja ohjattu mm. virkatodistusten osalta.

	TA kuluva	TA muutokset	TA yhteensä	Toteuma	Yli-Ali	T-%
1011070000 - Kirkonkirjojenpito						
Toimintatuotot (ulkoiset)				27,00	-27,00	0,0
Toimintakulut (ulkoiset)	-39 475,00		-39 475,00	-41 764,81	2 289,81	105,8
Toimintakate 1	-39 475,00		-39 475,00	-41 737,81	2 262,81	105,7
Toimintakulut (sisäiset)				-2 781,22	2 781,22	0,0
Toimintakate 2	-39 475,00		-39 475,00	-44 519,03	5 044,03	112,8
Laskennalliset erät				-11 945,55	11 945,55	0,0
Sisäiset vyörytyserät				-11 945,55	11 945,55	0,0
Työalakate (ulkoiset ja sisäiset)	-39 475,00		-39 475,00	-56 464,58	16 989,58	143,0

	2022
jäsenet	10673
hinta/jäsen	5,29

Kirkkoherranvirasto

Kirkkoherranvirasto toimii kirkollisten toimitusten ja seurakuntatoiminnan palveluyksikkönä seurakuntalaisille. Kirkkoherranviraston rooli neuvojana, tukipalvelijana ja seurakunnan arkiston ylläpidossa Kirkkohallituksen ohjeistuksen mukaan. Jokainen työmuoto on vastuussa omasta arkiston muodostuksesta.

Resurssit

- Toimistosihteeri
- Toimistosihteeri sijaisena
- Katrina-kalenteriohjelma

Toiminnalliset painopistealueet / tavoitteet ja toimenpiteet

Tavoite	Toimenpiteet	Toteutunut
Seurakuntalaisille ja muille asiakkaille suunnattu hyvin toimiva ajantasainen palvelu	Kasteiden, hautajaisten ja avioliittoon vihkimisten sähköinen varaaminen ja sopiminen sekä virkatoimistusten tilaaminen verkosta. Sähköisen ilmoittautumisen vakiinnuttaminen.	Lokakuussa tehty asiakaskäyntitutkimus. Sähköinen asiointi lisääntynyt, virastossa asiointi vähäistä. Sähköinen ilmoittautuminen tullut osaksi arkea. Keväällä koronan myötä tehty paljon arkistointia.
Yhteistyö papiston, kanttorien, toiminnallisten työntekijöiden, taloustoimiston ja kiinteistö- ja hautaustoimen työntekijöiden kanssa	Yhteiset sovitut palaverit ja uusien työntekijöiden ohjaaminen ja kouluttaminen. Kirkollisten toimitusten seuraaminen ja tasainen työnjako	Virastosihteeri tullut osaksi papin, kanttoreiden ja suntion kuukausi-palaveriä. Joulukuussa tehty toimitusten seuranta- tutkimus vuoden 2022 osalta eri pappien kesken
Seurakunnan arkiston hoitaminen	Arkiston hoito ja huolto.	Ei toteutunut.

	TA kuluva	TA muutokset	TA yhteensä	Toteuma	Yli-Ali	T-%
1011080000 - Kirkkoherranvirasto						
Toimintatuotot (ulkoiset)				1 010,96	-1 010,96	0,0
Toimintakulut (ulkoiset)	-28 200,00		-28 200,00	-32 658,20	4 458,20	115,8
Toimintakate 1	-28 200,00		-28 200,00	-31 647,24	3 447,24	112,2
Toimintakulut (sisäiset)				-2 781,22	2 781,22	0,0
Toimintakate 2	-28 200,00		-28 200,00	-34 428,46	6 228,46	122,1
Laskennalliset erät				34 428,46	-34 428,46	0,0
Sisäiset vyörytyserät				34 428,46	-34 428,46	0,0
Työalakat (ulkoiset ja sisäiset)	-28 200,00		-28 200,00	0,00	-28 200,00	-0,0

	2022
jäsenet	10673
hinta/jäsen	3,23

2.3. Seurakunnallinen toiminta

Pääluokkatason (sitovuustaso) talousarvion toteutumisen vertailu

	TA kuluva	TA muu- tokset	TA yhteensä	Toteuma	Yli-Ali	T-%
2 - Seurakunnallinen toiminta ja yhteiset seurakunnalliset tehtävät						
Toimintatuotot (ulkoiset)	53 075,00		53 075,00	52 381,68	693,32	98,7
Toimintakulut (ulkoiset)	-1 264 912,33		-1 264 912,33	-1 274 498,69	9 586,36	100,8
Toimintakate 1	-1 211 837,33		-1 211 837,33	-1 222 117,01	10 279,68	100,8
Toimintakulut (sisäiset)				-819 062,38	819 062,38	0,0
Toimintakate 2	-1 211 837,33		-1 211 837,33	-2 041 179,39	829 342,06	168,4
Laskennalliset erät				-503 130,96	503 130,96	0,0
Sisäiset vyörytyserät				-503 130,96	503 130,96	0,0
Työalakatte (ulkoiset ja sisäiset)	-1 211 837,33		-1 211 837,33	-2 544 310,35	1 332 473,02	210,0

Jumalanpalveluselämä

Kontiolahden seurakunta on iloitseva ja laulava seurakunta. Erilaiset jumalanpalvelukset kutsuvat seurakuntalaisia sanan ja sakramenttien äärelle kohtaamaan Jumalan ja lähimmäisensä. Jumalanpalveluselämä vahvistaa seurakuntalaisten kristillistä identiteettiä sekä hengellisyyttä. Seurakuntalaiset osallistuvat jumalanpalvelusten suunnitteluun ja toteutukseen läpi kirkkovuoden.

Resurssit

- Työntekijät ja viranhaltijat: papit, kanttorit ja suntiot, lisäksi diakoniatyön, perhetyön, lapsityön ja nuorisotyön viranhaltijat
- Kirkkoväärtit ja muut vapaaehtoiset eri tehtävissä
- Seurakunnan toimitilat, laitokset, kodit

Toiminnalliset painopistealueet / tavoitteet ja toimenpiteet

Tavoite	Toimenpiteet	Toteutunut
Seurakuntalaisten on mahdollisuus osallistua jumalanpalveluksiin, joissa eletään rikkaasti läpi kirkkovuoden vaihteita ja ihmiselämän tunteja	<ol style="list-style-type: none"> 1. Messu joka sunnuntaina ja kirkollisena juhlapyhänä kirkonkylällä, lisäksi Lehmossa viikoittain (pl. kesä) ja Selkien-Mönnin kappelissa kerran kuukaudessa 2. Seurakuntaruokailun yhteydessä kerran kuukaudessa messu 3. Perhemessuja järjestetään säännöllisesti Lehmossa, kirkonkylällä silloin tällöin 4. Pääjumalanpalvelukset suoratoistetaan Kontiolahden seurakunnan YouTube-kanavalle 5. Järjestetään erilaisia jumalanpalveluksia, esim. hiljaisuuden messut, nuorten bändin säestämä messu, Luomakunnan sunnuntai, Tuomas-messut 6. Papit ja diakonit vievät pyydettyä ehtoollisen seurakuntalaisen kotiin tai hoitolaitokseen 	<ol style="list-style-type: none"> 1. Toteutunut muuten kuin että Lehmon messut syksystä alkaen joka toinen viikko. 2. Viikkomessu toteutunut kerran kuukaudessa 3. Elämänpuu-messut lakkautettu ja siirretty Perhemessuihin 1 x kk 4. Suoratoisto jatkuu ja kerää noin 150 katselukertaa per messu 5. Syksyllä "Suomalainen messu" Lehmossa, minikirkkomessut Lehmossa 6. Jonkin verran pyyntöjä, syntymäpäiväkortissa maininta

Jumalanpalvelusten osallistujamäärä kasvaa osallisuuden ja yhdessä tekemisen kautta	Rohkaistaan seurakuntalaisia tulemaan mukaan ja osallistumaan monipuolisesti messujen suunnitteluun ja toteutukseen. Seurakuntalaisia kutsutaan mukaan Jaetut eväät-jumalanpalveluspäiville Kuopioon Mietitään eri ikäisiä houkuttelevaa oheishjelmaa messujen yhteyteen esim. kirkonmäelle piknik, perhetapahtuma Lehmon jumalanpalvelusten kehittäminen kutsuvimmiksi	Youtube, papit kutsuvat päivää ennen, verkkosivut, kirkolliset joka toinen viikko, omaisia hyvin paikalla, muutamia uusia vapaaehtoisia messuihin Ei toteutunut Varhaiskasvatus ollut aktiivinen, Lehmon perhemessut osoitus tästä. Lehmon messut joka toinen viikko, kävijämäärä kasvanut, yhteydet Lehmon järjestöihin, Marttojen kirkkokahvit
Jumalanpalvelukset kutsuvat mukaan eri-ikäisiä ja eri elämäntilanteissa olevia seurakuntalaisia	Myös lapsia ja nuoria kutsutaan palvelemaan messuihin eri tehtäviin, elämänpuumessuissa vastuuperheet Rippikoululaiset osallistuvat oman ryhmänsä jumalanpalveluksen toteuttamiseen sekä lisäksi ainakin kahteen jumalanpalvelukseen seurakuntalaisena Järjestetään kutsukirkkoja mm. pyhäinpäivänä, 50-vuotta sitten rippikoulun käyneille, 70-, 75-, 80-vuotiaat.	Elämänpuu messut lakkautettu, tilalle aktiiviset perhemessut Jokainen rippikouluryhmä toteuttanut oman jumalanpalveluksen sekä lisäksi leirillä päivittäinen leirikirkko + yksi ehtoollinen Kaikki nämä toteutuneet, kävijämäärä alkanut palata ennen koronaa tasolle.

	TA kuluva	TA muutokset	TA yhteensä	Toteuma	Yli-Ali	T-%
1012010000 - Jumalanpalveluselämä						
Toimintatuotot (ulkoiset)				54,48	-54,48	0,0
Toimintakulut (ulkoiset)	-126 187,13		-126 187,13	-122 261,21	-3 925,92	96,9
Toimintakate 1	-126 187,13		-126 187,13	-122 206,73	-3 980,40	96,8
Toimintakulut (sisäiset)				-150 590,72	150 590,72	0,0
Toimintakate 2	-126 187,13		-126 187,13	-272 797,45	146 610,32	216,2
Laskennalliset erät				-74 992,83	74 992,83	0,0
Sisäiset vyörytyserät				-74 992,83	74 992,83	0,0
Työalalake (ulkoiset ja sisäiset)	-126 187,13		-126 187,13	-347 790,28	221 603,15	275,6

	2019	2020	2021	2022
jäseniä	10941	10840	10813	10673
hinta/jäsen	22,13	22,69	25,59	32,59
hinta/jumalanpalv.	1287,97	2343,24		2538,61
hinta/osallistuja	18,75	24,89		38,43
jumalanpalveluksia	188	105	83	137
osallistuneita, läsnä	12 914	9882	3473	9050
osallistuneita, verkossa	-	-	-	10067
keskim/jumalanpalvelus	69	94	42	66
ehtoollisvieraita	6427	2870	1920	3988

Hautaan siunaaminen

Johdattaa ihmiset Jumalan siunauksen saattamana haudan lepoon.

Resurssit

- Siunauskappelit, kirkko, hautausmaat
- papit, kanttorit, suntiot ja toimistos sihteeri
- yhteistyötahot

Toiminnalliset painopistealueet / tavoitteet ja toimenpiteet

Tavoite	Toimenpiteet	Toteutunut
Hautaan siunaamisen tavoitteena on lohduttaa ja vahvistaa surevia omaisia iankaikkisen elämän toivolla	Toimituksiin ja toimituskusteluihin on varattava riittävästi aikaa Asiantunteva toimitusten suunnittelu. Sanan ja musiikin yhteensovittaminen toimitusten sisällöstä käsin.	Työntekijäresurssit ovat olleet riittävät. Siunauksia siirtynyt myös arkipäiviin, joka on myönteistä kehitystä ja resursien parempaa käyttöä. Kappelin urkujen äänentoisto saatu kuntoon, musiikki-toiveet toteutuneet, myös ei-perinteinen hautajaismusiikki
Surutyön jakaminen ja jatkaminen	Sururyhmiin ohjaaminen tai niiden järjestäminen Pyhäinpäivän messu ja omaisten kutsuminen sinne	Sururyhmä aloittanut marraskuussa. Osallistujia noin 8 henkilöä. Paikalla oli runsaasti omaisia, koronarajoitukset purettu, palaute myönteistä

	TA kuluva	TA muutokset	TA yhteensä	Toteuma	Yli-Ali	T-%
1012020000 - Hautaansiunaaminen						
Toimintatuotot (ulkoiset)				59,54	-59,54	0,0
Toimintakulut (ulkoiset)	-49 558,87		-49 558,87	-49 244,93	-313,94	99,4
Toimintakate 1	-49 558,87		-49 558,87	-49 185,39	-373,48	99,2
Toimintakulut (sisäiset)				-49 421,72	49 421,72	0,0
Toimintakate 2	-49 558,87		-49 558,87	-98 607,11	49 048,24	199,0
Laskennalliset erät				-28 096,12	28 096,12	0,0
Sisäiset vyörytyserät				-28 096,12	28 096,12	0,0
Työalakat (ulkoiset ja sisäiset)	-49 558,87		-49 558,87	-126 703,23	77 144,36	255,7

	2022
hautaan siunaamisia	70
hinta/hautaan siunaaminen	1810

Muut kirkolliset toimitukset

Toteuttaa Kristuksen apostoleilleen antamia tehtäviä seurakunnan armonvälineiden, sanan ja sakramenttien avulla. Tehtävää toteutetaan ehtoollisessa, kastamalla, avioliittoon vihkimällä, koteja ja ihmisten toiminnallisia yhteisöjä siunaamalla.

Resurssit

- Seurakuntakoti, seurakuntakeskus, kirkko, laitokset ja siunauskappeli
- viisi pappia, kaksi kanttoria, seurakuntamestari, kiinteistöyöntekijät, toimistos sihteeri

Toiminnalliset painopistealueet / tavoitteet ja toimenpiteet

Tavoite	Toimenpiteet	Toteutunut
Toimitusten laadukas hoitaminen	Toimituksiin ja toimituskeskusteluihin varataan riittävästi aikaa Papiston ja kanttoreiden riittävästä ajanmukaisesta koulutuksesta huolehtiminen Työntekijöiden työajan seuranta ja tasapuolinen työnjako	Kasteiden määrä on vakiintunut noin 110 vuodessa. Vihkimisten määrä koronarajoitusten jälkeen ilahduttavasti kasvussa. Uuden kanttorin ja papin perehdyttäminen, Seurakunnan kuorisäännön päivittäminen ja läpikäynti jumalanpalveluksen ja toimitusten osalta Kirkkoherra tekee työvuorot, virastos sihteeri varaa toimitukset, kirkkoherra seuraa tasaista työnjakoa ja hankkii sijaiset, joulukuussa tehty tilastointi toimitusten jakautumisesta papiston kesken, arviointi ja johtopäätökset
Perheiden tukeminen lasten kastamiseen	Kasteesta tiedottaminen ja asian esillä pitäminen Kastetilaisuuksien järjestämisen helpottaminen mm. aamukaste-tapahtuman keileminen	Nettisivuille kasteakaava ja kastevirret, sähköinen yhteydenpito, kastekirjeen uudistaminen tehty kastamattomien lasten tavoittaminen
Kirkollisten vihkimisten lisääminen	Häähelluntai- tapahtuman järjestäminen keväällä	Ei toteutunut, koronarajoitteet vasta purkaantuivat keväällä, muuten vihkitoimitukset lisääntyivät kesällä

	TA kuluva	TA muutokset	TA yhteensä	Toteuma	Yli-Ali	T-%
1012030000 - Muut kirkol. toimit						
Toimintatuotot (ulkoiset)				76,32	-76,32	0,0
Toimintakulut (ulkoiset)	-70 270,33		-70 270,33	-70 353,33	83,00	100,1
Toimintakate 1	-70 270,33		-70 270,33	-70 277,01	6,68	100,0
Toimintakulut (sisäiset)				-44 874,77	44 874,77	0,0
Toimintakate 2	-70 270,33		-70 270,33	-115 151,78	44 881,45	163,9
Laskennalliset erät				-34 319,34	34 319,34	0,0
Sisäiset vyörytyserät				-34 319,34	34 319,34	0,0
Työalakat (ulkoiset ja sisäiset)	-70 270,33		-70 270,33	-149 471,12	79 200,79	212,7

	2022
jäsenet	10673
hinta/jäsen	14

Aikuistyö

Kristillisen uskon vahvistaminen aikuisväestön keskuudessa ajanmukaisin toimintatavoin.

Resurssit

- työntekijät
- vapaaehtoiset
- yhteistyötahot
- toimitilat

Toiminnalliset painopistealueet / tavoitteet ja toimenpiteet

Tavoite	Toimenpiteet	Toteutunut
Tarjota mahdollisuus kirkon jäsenenä, kristittyinä olemisen kokemiseen ja kasvamiseen	Monimuotoinen Raamatun käyttö, rukous-, keskustelu- ja toimintaryhmät, tukitoiminta eri elämäntilanteissa Vapaaehtoisten rekrytointi vastuutehtäviin, vapaaehtoiskoordinaattorin tehtävän vahvistaminen Katrina -ohjelmiston käyttö vapaaehtoistyön organisoinnissa	Koronarajoitteet helpottivat keväällä, jolloin normaali ryhmätoiminta palasi, ei uusia ryhmiä ja mm. lähetyksen osalta ryhmien lakauttamista Vapaaehtoisten rekrytointi ollut jäässä, seurakuntaruokailuun saatu uusia vastuunkantajia
Raamatun tunteuksen lisääminen	Vanha testamentti tänään -saarnarja kirkkovuoden aikana Raamattu-miniluentoillat kevät/syysy 2022 seurakuntakeskus	Ei toteutunut. Ei toteutunut
Kotien kristillisen kasvatuksen tukeminen	Avun ja välineiden tarjoaminen kristilliseen kasvatukseen jo kasteen hetkestä alkaen, iltarukous, perheiden -iltojen kehittäminen ja toiminnan monipuolistaminen	Kasteperheiden kokoaminen Vauvatreffeille, kastepuun kyyhkyt kotiin vieni, varhaiskasvatuksen aktiivisuus kasteen jälkeen perheisiin lisääntynyt, uudistettu kastettujen lukeminen kirkossa Youtube-kanavan käyttö

	TA kuluva	TA muutokset	TA yhteensä	Toteuma	Yli-Ali	T-%
1012040000 - Aikuistyö						
Toimintatuotot (ulkoiset)				3 622,25	-3 622,25	0,0
Toimintakulut (ulkoiset)	-29 600,00		-29 600,00	-32 468,88	2 868,88	109,7
Toimintakate 1	-29 600,00		-29 600,00	-28 846,63	-753,37	97,5
Toimintakulut (sisäiset)				-21 570,90	21 570,90	0,0
Toimintakate 2	-29 600,00		-29 600,00	-50 417,53	20 817,53	170,3
Laskennalliset erät				-14 953,79	14 953,79	0,0
Sisäiset vyörytyserät				-14 953,79	14 953,79	0,0
Työalakat (ulkoiset ja sisäiset)	-29 600,00		-29 600,00	-65 371,32	35 771,32	220,8

	2022
jäsenet	10673
hinta/jäsen	6,12

Muut seurakuntatilaisuudet

Raamatun sanoman ajankohtaistaminen eri tavoin. Uusien toimintatapojen etsiminen ja laadukas toteuttaminen. Erilaisten seurakuntatyötä tukevien tapahtumien ja juhlien järjestäminen.

Resurssit

- työntekijät
- toimitilat
- vapaaehtoiset
- yhteistyötahot

Toiminnalliset painopistealueet / tavoitteet ja toimenpiteet

Tavoite	Toimenpiteet	Toteutunut
Seurakunta yhteyden vaaliminen ja lujittaminen	Tapahtumat ja tilaisuudet, kirkolliset juhlapyhät, Sanan ja rukous - illat ja yleiset luontotilaisuudet. Lisäksi syntymäpäiväonnittelut 70, 75, 80-vuotiaiden syntymäpäiväjuhlan järjestäminen 3 x vuodessa seurakuntakeskuksessa, seurakuntajuhlat ja vastaavat.	Kirkolliset juhlapyhät huomioitu, Sanan- ja rukouksen ilta marraskuussa, luottamushenkilötoimintaan liittyvää toimintaa paljon 79, 75- ja 80- vuotiaiden syntymäpäiväjuhlat järjestettiin 3 x vuodessa, osallistujamäärät kasvussa, perheet ja suvut varaavat tiloja ahkerasti mm. kaste - ja muistotilaisuuksiin, seuroja ei ollut.
Kirkolliset järjestöt ja herätysliikkeiden yhteistoiminta	Herättäjäjuhlien 2022 esilläpito. Pohjois-Karjalan Kansanlähetyksen talvipäivien järjestäminen kirkossa ja seurakuntakeskuksessa talvella 2022	Kotisivuilla juhlat esillä, mahdollisuus ostaa juhlaohjelmaa virastosta, talkooväen innostaminen ja työntekijöiden osallistumisen juhlille mahdollistaminen mm. työvuorojen osalta. Ei toteutunut.
Kyläyhteistyön lujittaminen	Kyläyhteisöjen kirkkopyhät ja "pystykahvien" järjestäminen Seurakunnan työntekijät mukana kylä tapahtumissa Kyläyhteisöt mukaan strategian jalkauttaminen Kyläillat joka kylällä, luottamushenkilöt	Korona katkaisi hyvin alkaneen kyläyhteistyön, pystykahvit palasivat ryhmien ja työalojen toimesta kirkkoon syksyllä. Työntekijöitä mukana mm. Lehmossa eri tapahtumissa, kirkonkylällä Kontiolahtipäivässä sekä kunnan joulunavauksessa. Ei ole toteutunut. Ei ole toteutunut.

	TA kuluva	TA muutokset	TA yhteensä	Toteuma	Yli-Ali	T-%
1012050000 - Muut seurakuntatil						
Toimintakulut (ulkoiset)	-3 500,00		-3 500,00	-3 795,09	295,09	108,4
Toimintakate 1	-3 500,00		-3 500,00	-3 795,09	295,09	108,4
Toimintakulut (sisäiset)				-14 225,96	14 225,96	0,0
Toimintakate 2	-3 500,00		-3 500,00	-18 021,05	14 521,05	514,9
Laskennalliset erät				-4 178,79	4 178,79	0,0
Sisäiset vyörytyserät				-4 178,79	4 178,79	0,0
Työalakat (ulkoiset ja sisäiset)	-3 500,00		-3 500,00	-22 199,84	18 699,84	634,3

	2022
jäsenet	10673
hinta/jäsen	2,06

Tiedotustoiminta

Kontiolahden seurakunnan viestinnän tehtävänä on luoda edellytyksiä kristillisen uskon leviämiseksi ja kasvulle. Tavoitteeseen päästään tekemällä tunnetuksi seurakunnan sanomaa, toimintaa, taloutta ja hallintoa avoimesti ja vastuullisesti.

Resurssit

- jokainen työntekijä kantaa vastuuta oman työalansa viestinnästä.
- Kirkkotie-lehteen aineisto kootaan ja lähetetään kirkkoherranvirastossa, samoin Pielisjokiseutu-lehden aineisto
- jokainen työmuoto päivittää omaa työalaansa seurakunnan nettisivuilla.

Toiminnalliset painopistealueet / tavoitteet ja toimenpiteet

Tavoite	Toimenpiteet	Toteutunut
Yhteisöilmeen vahvistaminen.	Visuaalisen ilmeen yhdenmukaisuus kaikessa seurakunnan viestinnässä niin, että seurakunnan viestintä on laadukasta ja monipuolista. Yhteiset kirjepohjat ja tietosuojaselosteet, mainokset, powerpoint -sivut	Katrinan- varaus- järjestelmän tiedotus käyttö- koulutuksia koko vuoden aikana noin 6 kpl.
Uuden viestintästrategian jalkauttaminen, sisäisen ja ulkoisen tiedottamisen vahvistaminen.	Otetaan uusi viestintästrategia mukaan kaikkeen viestintään. Jokainen työntekijä ottaa vastuun sisäisestä ja ulkoisesta tiedottamisesta. Viestintäryhmä jatkaa toimintaansa, yhdessä laaditut viestinnän pelisäännöt käytäntöön.	Työntekijöiden aktiivisuus viestinnässä lisääntynyt omalla työalalla, vastuullisuus ja dead line aikataulutus ymmärretty, viestintäkoulutusta kerran kuussa yhteisissä työneuvotteluissa
Sosiaalisen median kehittäminen	Työntekijöiden SOME koulutuspäivä Some-viestinnän selkeyttäminen ja tasokkaan viestinnän osaaminen.	Some-ryhmän laajentuminen, kirkkoherran antama ohjeistus ja säännöt siihen, viestinnän ammattilaisen palkkaamiseen jouluesitteeseen, Pielisjokiseutu-lehden suurlevikki numeroiden hyödyntäminen, lukuisat tiedotteet laajalle media-väelle, media-näkyvyys lisääntynyt
Seurakuntavaalien tiedotuksen hyvä hoitaminen	Hoidetaan seurakuntavaalien viestintä koko työyhteisön kanssa laadukkaasti ja ymmärrettävästi	Onnistui hyvin, etukäteistyö oli laajaa ehdokaiden hankinnassa, seurakuntavaalit näkyvissä hyvin paikallisissa lehdissä ja muissa tiedotuskanavilla. Oma valokuvaaja kuvasi ehdokkaat.

	TA kuluva	TA muutokset	TA yhteensä	Toteuma	Yli-Ali	T-%
1012100000 - Tiedotus ja viestintä						
Toimintakulut (ulkoiset)	-45 850,00		-45 850,00	-60 996,72	15 146,72	133,0
Toimintakate 1	-45 850,00		-45 850,00	-60 996,72	15 146,72	133,0
Toimintakate 2	-45 850,00		-45 850,00	-60 996,72	15 146,72	133,0
Laskennalliset erät				-15 829,54	15 829,54	0,0
Sisäiset vyörytyserät				-15 829,54	15 829,54	0,0
Työalakat (ulkoiset ja sisäiset)	-45 850,00		-45 850,00	-76 826,26	30 976,26	167,6

	2018	2019	2020	2021	2022
jäseniä	11122	10941	10840	10813	10763
hinta/jäsen	4,98	6,39	5,73	3,72	7,14

Musiikkitoiminta

” Kiitos Jumalallemme soikoon sydämestämme virsin, lauluin, psalttarein, harpuin, huiluin, kantelein.”

Resurssit: kaksi kanttorin virkaa, soittimet, seurakunnan omat musiikkiryhmät (kuorot, bändi ja kirkkomuskarit), musiikkiavustajat, esiintyvät muusikot, alueen muut musiikkipalveluja tuottavat yksiköt palkkiotoimiset sijaiset.

Toiminnalliset painopistealueet / tavoitteet ja toimenpiteet

Tavoite	Toimenpiteet	Toteutunut
Kristillinen perinne elää ja vaikuttaa musiikin kautta	Perinteen merkityksen tiedostaminen ja huomioiminen suunnittelussa ja toteutuksessa. Kirkkomusiikin muodot ja tarpeet laajenevat ja muuttavat muotoaan tarpeiden mukaan. Käytetään teknologiaa ja viestintää osana musiikkityön toteutusta. Huomioidaan alueen monipuoliset musiikkitapahtumat ja osallistutaan niihin – seurakunnan musiikkikasvatus.	Tavoitteet ovat toteutuneet.
Musiikki mahdollistaa vuorovaikutuksen ja yhteisöllisen kokemisen seurakunnan toiminnassa	Musiikkiryhmien osallistuminen jumalanpalveluselämään. Musiikki läsnä kaikissa seurakunnan eri työmuodoissa. Erityisesti v. 2022 panostetaan nuorten ja lasten toimintaan yhdessä nuorisotyön ja lapsityön kanssa. Alakoulukäisille Pilke -musiikkiryhmäläisille tarjotaan musiikkileiripäivät edullisesti kevät- ja syyskaudella. Nuorille soitinten opettelua ja vapaata musisointia Musa Corner -ryhmissä.	Osittain toteutunut. Lasten ja nuorten ryhmien toimintaa on pyritty vaukuttamaan työntekijävaihdosten jälkeen.
Yhteydet alueen muihin toimijoihin	Yhteistyö Kontiolahden kunnan kanssa: joulunavaus, kunnan elokuun tapahtuma. Yhteistyö alueen musiikillisia palveluja tuottavien toimijoiden kanssa: Pohjois-Karjalan alueen muut seurakunnat sekä musiikkioppilaitokset.	Osittain toteutunut – yhteistyö kansalaisopiston kanssa joulukonserttien muodossa (2kpl) & Suvessa Soike-konsertit & yhteislaulutilaisuudet yhteistyössä Mönnin kyläyhdistyksen kanssa.
Sosiaalisista lähtökohdista riippumattomaa monipuolista ja kehittävää harrastetoimintaa	Musiikkiryhmiä ohjaavat seurakunnan kanttorit Toiminnan tavoitteellisuus – esiintymiset tai muu vastaava tilanne. Ryhmiin ei osallistumismaksua	Tavoitteet ovat toteutuneet.

	TA kuluva	TA muutokset	TA yhteensä	Toteuma	Yli-Ali	T-%
101220000 - Musiikki						
Toimintatuotot (ulkoiset)	750,00		750,00	60,80	689,20	8,1
Toimintakulut (ulkoiset)	-50 824,00		-50 824,00	-45 817,29	-5 006,71	90,1
Toimintakate 1	-50 074,00		-50 074,00	-45 756,49	-4 317,51	91,4
Toimintakulut (sisäiset)				-89 635,57	89 635,57	0,0
Toimintakate 2	-50 074,00		-50 074,00	-135 392,06	85 318,06	270,4
Laskennalliset erät				-34 919,51	34 919,51	0,0
Sisäiset vyörytyserät				-34 919,51	34 919,51	0,0
Työalakat (ulkoiset ja sisäiset)	-50 074,00		-50 074,00	-170 311,57	120 237,57	340,1

	2018	2019	2020	2021	2022
jäseniä	11122	10941	10840	10813	10763
hinta/jäsen	12,91	16,21	13,76	13,74	15,82
musiikkitalaisuuksien määrä	15	12	7	7	82

Perhetyö

Tuemme lasten ja perheiden hyvinvointia kokonaisvaltaisesti. Kutsumme perheitä löytämään paikkansa seurakunnan yhteydessä ja autamme arjen haasteissa jaksamisessa. Järjestämme perhemessuja, lapsiparkkiryhmiä, perheiden ryhmiä, retkiä, leirejä ja tapahtumia lapsille ja perheille sekä kotikäyntejä ja rotinavierailuja.

Toiminnan päämuodot ovat päiväkerhot ja muut lapsiryhmät, pyhäkoulut sekä yhteistyö kunnan varhaiskasvatuksen ja muiden alueen toimijoiden kanssa.

Resurssit

- Seurakunnan omat toimitilat, päiväkodit, koulut.
- Työntekijäresurssit 1 varhaiskasvatuksenohjaaja, 2 lastenohjaajaa, työalasta vastaava pappi,
- vapaaehtoiset ja vertaistuki sekä
- yhteistyötahot ja sidosryhmät

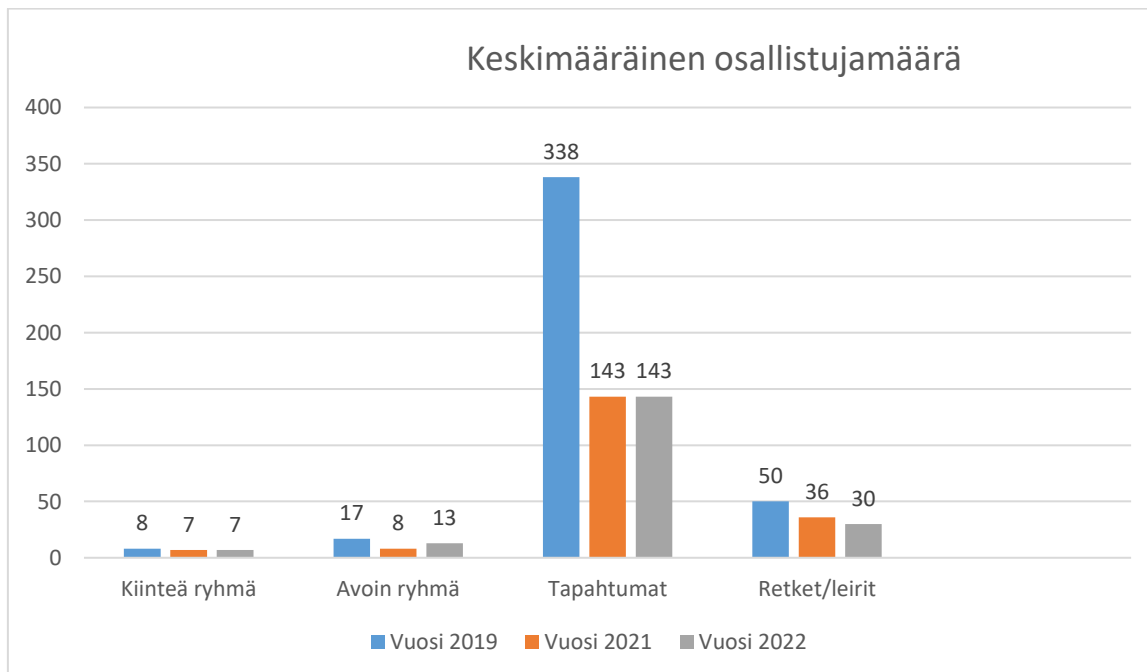
Toiminnalliset painopistealueet / tavoitteet ja toimenpiteet

Tavoite	Toimenpiteet	Toteutunut
Tukea lasten kasvua kokonaisvaltaisesti ja tarjotaan mahdollisuus hengellisyden todeksi elämiseen ja pyhän kokemiseen turvallisessa ympäristössä.	Kerhotoiminnan elementteinä hartauselämä, leikki, kädentaidot, sosiaaliset taidot ym. Päiväkerhojen osallistujamäärää pyritään ylläpitämään Pyhäkoulutoimintaa järjestetään eri taajamissa ja kylillä ja sitä kehitetään sekä ohjaajia innostetaan ja koulutetaan tehtäviinsä. Ohjaajia 10 kpl.	Päiväkerhoryhmät kokoontuivat säännöllisesti.. Lapsiparkki järjestettiin säännöllisesti. Kesäkerho kokoontui kolmen viikon ajan. Pyhäkoulu ja kirjepyhäkoulu järjestettiin säännöllisesti. Tuttklubissa tavoitettiin vauvaperheitä. Perhekerho kokoontui Lehmassa.
Perheiden kutsuminen seurakunnan yhteyteen, perheiden yhdessäolon ja hengellisyden tukeminen	Perhemessut Brunssi ja perheiden päivän ruokailu Perhekerhot, perheiden illat, teemaillat, erilaiset tapahtumat ja perheleiri	Perhemessuja pidettiin kolme kertaa. Järjestettiin vauvatreffit. Järjestettiin brunseja. Perheille järjestettiin; joulupuuro, perheiden iltoja ja perheleiri. Kerholaisille järjestettiin kevätretki ja 3 vuotiaille järjestettiin synttärät.
Yhteistyön jatkaminen ja uudenlaisen yhteistyön luominen alueen toimijoiden kanssa lasten ja perheiden parissa tehtävässä työssä	1.Joulukirkot/jouluvaellukset ja Kouluun lähtevien siunaaminen yhteistyössä kunnan varhaiskasvatuksen kanssa 2. Yhteiset tapahtumat muiden toimijoiden kanssa mm. talviloman puuhapäivät 3. Osallistuminen ajankohtaisiin tapahtumiin ja nopea reagointi toimintaympäristössä tapahtuviin muutoksiin, yhteistyöpalaverit	Leikkipäivä tapahtuma toteutettiin yhteistyössä kunnan muiden toimijoiden kanssa. Päivähoidolle järjestettiin joulukirkkohetket, jotka lähetettiin myös YouTube kanavalla. Kouluun lähtevien siunaus järjestettiin. Kirkon kylällä pidettiin Srk.n ja kunnan yhteinen perhekerho. Seurakunnan lastenohjaaja oli toisena työparina kunnan avoimen leikkikerhon toiminnassa syksyllä.

	TA kuluva	TA muutokset	TA yhteensä	Toteuma	Yli-Ali	T-%
1012300000 - Perhetyö						
Toimintatuotot (ulkoiset)	900,00		900,00	1 081,05	-181,05	120,1
Toimintakulut (ulkoiset)	-169 300,00		-169 300,00	-164 626,51	-4 673,49	97,2
Toimintakate 1	-168 400,00		-168 400,00	-163 545,46	-4 854,54	97,1
Toimintakulut (sisäiset)				-124 280,98	124 280,98	0,0
Toimintakate 2	-168 400,00		-168 400,00	-287 826,44	119 426,44	170,9
Laskennalliset erät				-14 774,93	14 774,93	0,0
Sisäiset vyörytyserät				-14 774,93	14 774,93	0,0
Työalake (ulkoiset ja sisäiset)	-168 400,00		-168 400,00	-302 601,37	134 201,37	179,7

	TA kuluva	TA muutokset	TA yhteensä	Toteuma	Yli-Ali	T-%
1012310000 - Varhaiskasvatus						
Toimintakulut (ulkoiset)				-519,80	519,80	0,0
Toimintakate 1				-519,80	519,80	0,0
Toimintakate 2				-519,80	519,80	0,0
Työalake (ulkoiset ja sisäiset)				-519,80	519,80	0,0

	2019	2020	2021	2022
jäseniä	10941	10840	10813	10673
hinta/jäsen	16,21	13,76	26,53	28,35



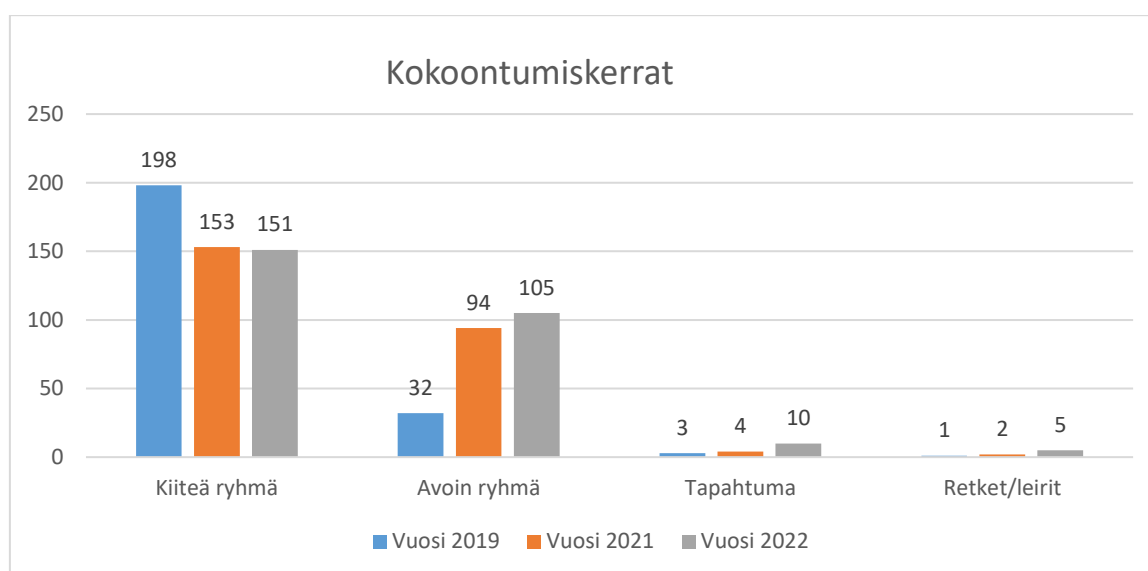
Vuonna 2019 tapahtumien osallistujamäärää nostattavat kouluun lähtevien siunauskirkko sekä joulukirkko, joihin osallistui yhteensä noin 1000 ihmistä. Tuolloin seurakunta kustansi päivähoiton yksiköt joulukirkkoon bussikuljetuksilla. Vuoden 2019 jälkeen myös valtakunnalliseen varhaiskasvatussuunnitelmaan tuli muutoksia ja yhteistyö on rakennettu sen jälkeen uudelleen sellaisena kuin se on mahdollista Vasun sallimissa rajoissa.

Vertailuna kirkkohetket/messut(kerrat/osallistujat) Näkyvät taulukoissa tapahtumat sisällä.

Vuosi 2019 2/1070

Vuosi 2021 4/44

Vuosi 2022 11/59



Varhaisnuorisotyö

Kirkkomme kasvatusta on kokonaisvaltaisen kasvatuksen mahdollistamista ja sen tukemista. Se on yhdessä tekemistä, olemista ja ihmettelyä. Lapsen hengelliseen kasvuun pyhyden kohtaaminen Jumalan luomistyön äärellä. Tavoitteena on tarjota erilaisista kodeista tuleville lapsille kokemus seurakunnasta turvallisena ja välittävänä yhteisönä. Lisäksi painotamme ja kehitämme kouluyhteistyötä eri muodoissaan. Seurakunnan strategisten linjausten mukaisesti keskitymme vapaaehtoistyöhön. Huomioimme toiminnassa kirkon kasvatustyön vuosi-aiheen. Huomioimme toiminnassa koronaepidemian tuomat haasteet ja mahdollisuudet.

Resurssit

- toimitilat: seurakunnan omat, kunnan toimitilat
- nuorisotyönohjaajat, lapsityönohjaaja, muut työntekijät
- varhaisnuorisotyöstä vastaava pappi
- Kesänuorisotyönohjaaja (kaksi henkilöä kaikille kolmelle leirille, yhteensä yhden kuukauden työaika per henkilö)
- kerhonohjaajat, isokset ja avustajat

Toiminnalliset painopistealueet / tavoitteet ja toimenpiteet

Tavoite	Toimenpiteet	Toteutunut
Avataan ovi seurakuntaan lapsille ja perheille. Tuetaan erikäisten seurakuntalaisten kokonaisvaltaista kasvua sekä yhteisöllisyyden kokemusta.	<ol style="list-style-type: none"> Uutena talvella yksi leiri 11-14v ja talviloma puuhapäivät (ma-ke). Lisäksi keväällä musiikkileiri (musiikkityön kanssa) kesällä kaksi leiriä 7-10 v. ja yksi 9-12 v. sekä syysleiri ja kymppisynttärarit. Huomioidaan mahdollinen hirvirannan remontti. Kerhotoiminta ja mahdolliset tapahtumat suurimmissa taajamissa ja mahdollisuuksien mukaan eri kylillä. Etsitään tapoja olla seurakuntana läsnä myös sosiaalisessa mediassa. 	<ol style="list-style-type: none"> Kaikki leirit toteutuivat. Musaleiri oli päiväleirinä, talvileiri, veneleiri ja muita leirejä. Talviloman puuhapäivät järjestettiin kk:llä. Kymppisynttärarit toteutettiin perhetapahtumana. Keväällä kokoontui ainoastaan liikuntakerhot kk:llä (2 kerhoa), Kylmäojalla ja Lehmossa. Puuhailtoihin ei tullut riittävästi ilmoittautuneita. Syksyllä käynnistyi kk:n ja Lehmon puuhakerhot sekä kk liikuntakerho. Sosiaalista mediaa käytettiin tiedottamisessa ja toiminnasta kertomisessa.
Tehdään kunnan ja koulujen kanssa aktiivista yhteistyötä. Etsitään yhdessä heitä palvelevia toimintatapoja muuttuvassa tilanteessa.	<ol style="list-style-type: none"> Päivänavaukset, puuhavälkkä, koulujumalanpalvelukset, kouluvierailut ja valmiit materiaalit, 7lk:n ryhmäytymispäivät. Toiminta etäyhteyksin, videot, etävierailut ym. Teemme koulujen kanssa yhteistyösopimuksen. 	<ol style="list-style-type: none"> Päivänavaukset keväällä videoina, syksyllä livenä 10 alakoululla. Livenä kk koulun syyskirkko ja striimattiin muiden koulujen käyttöön. Joulukirkkoon osallistui livenä Kylmäojan koulu ja striimattiin muiden koulujen käyttöön. 7 lk ryhmäytymispäivät toteutui. Puuhavälkkiä ei ollut. Syksyllä aloitettiin Lehmon koulussa yhden luokan kanssa Salatut elämätaitot (tunne- ja ryhmäytymätaitojen treenit). Etäyhteydet oli käytössä pääasiassa keväällä. Yhteistyö sopimusta valmisteltiin.
Vahvistamme seurakuntalaisten toimijuutta sekä yhteistyöverkostoja.	<ol style="list-style-type: none"> Kerhonohjaajien ja isosten kouluttaminen ja tukeminen tehtävissään. Toimimme partion kanssa yhteistyösopimuksen mukaisesti ja teemme yhteistyötä muiden järjestöjen kanssa. 	<ol style="list-style-type: none"> Kerhonohjaajakoulutus toteutui ja nuoret vapaaehtoiset toimivat alakouluikäisten kerhoissa ohjaajina. Yhteistyö Kaiskun Kävijöiden kanssa jatkunut. Uutena ryhmänä aloitti aikuis-partioryhmä. Olimme mukana Lehmon koulun vanhempien yhdistyksen pihapeli-illassa ja Lehmon kyläpäivässä. Kaverikoirat vieraili kesäleireillä ja P-K:n Martat syysleirillä.

Arviointi: Toimintaan uutena tuli talviloman 6-10 v puuhapäivät ja 11-14 v. talvileiri. Suurehkona perhetapahtumana 10-synttärarit on vakiinnuttanut paikkansa varhaisnuorisotyön kentässä. Leirit toiminnalle on paikkansa koko Kontiolahden kunnan lasten toiminnassa. Isos- ja kerhonohjaajakoulutuksen osallistujia määrän väheneminen alkaa näkyä varhaisnuorisotyön leiri- isosten ja kerhonohjaajien löytymisen vaikeutena.

Toiminta:	2021	2022
Kerhot:		
-Liikunta	4	k 3, s 1
-Puuha	2	k 0, s 2
Leirit:		
-päiväleirit		2
-muut leirit	5	6
Tapahtumat	1	128

Osallistujia:	2021	2022
Kerhot:		
-Liikunta	2-17/krt	1-16/krt
-Puuha	2-4/krt	2-10/krt
Leirit:		
-päiväleirit		22
-muut leirit	92	123
Tapahtumat	2	330

	TA kuluva	TA muutok- set	TA yhteensä	Toteuma	Yli-Ali	T-%
1012330000 - Varhaisnuorisotyö						
Toimintatuotot (ulkoiset)	3 125,00		3 125,00	2 989,52	135,48	95,7
Toimintakulut (ulkoiset)	-91 837,00		-91 837,00	-92 688,84	851,84	100,9
Toimintakate 1	-88 712,00		-88 712,00	-89 699,32	987,32	101,1
Toimintakulut (sisäiset)				-50 029,45	50 029,45	0,0
Toimintakate 2	-88 712,00		-88 712,00	-139 728,77	51 016,77	157,5
Laskennalliset erät				-40 961,61	40 961,61	0,0
Sisäiset vyörytyserät				-40 961,61	40 961,61	0,0
Työalakat (ulkoiset ja sisäiset)	-88 712,00		-88 712,00	-180 690,38	91 978,38	203,7

	2022
jäsenet	10673
hinta/jäsen	16,79

Partiotyö

Seurakunta on tukenut Kontiolahden partiolippukunta Kaiskun-Kävijät ry:n toimintaa mm. vuosiavustuksella. Lisäksi partioryhmät kokoontuvat kirkonkylällä seurakuntakeskuksessa ja heille on vuokrattu varastotilaa Kontioniemestä Atlas Pointilta. Pandemian tuomien rajoitusten myötä partionjohtajia ja toiminnassa olleita lapsia jäi toiminnasta pois. Tämä vaikutti ryhmien toimintaan. Kaiskun Kävijät toimittavat oman toimintakertomuksen myöhemmin.

	TA kuluva	TA muutok- set	TA yhteensä	Toteuma	Yli-Ali	T-%
1012340000 - Partio						
Toimintakulut (ulkoiset)	-4 500,00		-4 500,00	-4 080,00	-420,00	90,7
Toimintakate 1	-4 500,00		-4 500,00	-4 080,00	-420,00	90,7
Toimintakulut (sisäiset)				-4 915,82	4 915,82	0,0
Toimintakate 2	-4 500,00		-4 500,00	-8 995,82	4 495,82	199,9
Laskennalliset erät				-2 032,76	2 032,76	0,0
Sisäiset vyörytyserät				-2 032,76	2 032,76	0,0
Työalakat (ulkoiset ja sisäiset)	-4 500,00		-4 500,00	-11 028,58	6 528,58	245,1

Rippikoulutyö

Rippikoulu vahvistaa nuorten uskoa Kolmiyhteiseen Jumalaan ja varustaa heitä elämään kristittyinä. Nuori elää Jumalan kasvojen edessä. Hän kokee osallisuutta, yhteyttä, pyhyyttä ja iloa yhdessä muiden kanssa. Nuori kantaa vastuuta itsestään, toisista ihmisistä ja luomakunnasta. Huomioimme toiminnassa koronapandemian tuomat haasteet ja mahdollisuudet.

Resurssit

- Papit, kanttorit, nuorisotyönohjaajat, kesätyöntekijät ja muut seurakunnan työntekijät
- Isoet ja avustajat, vierailijat

Toiminnalliset painopistealueet / tavoitteet ja toimenpiteet

Tavoite	Toimenpiteet	Toteutunut
Nuoria varustetaan elämään kristittyinä jokapäiväisessä elämässä.	1. Seurakuntalaisuus – Nuoret ovat tervetulleita rippikouluun sellaisena kuin ovat. Erilaisuus on rikkaus ja voimavara. 2. Kannustetaan perhettä olemaan osallinen seurakunnassa ja tarjotaan siihen mahdollisuuksia eri tavoin rippikoulun aikana mm. kutsumalla messuun, jota oma nuori on suunnittelemassa ja toteuttamassa.	1. Toteutunut suunnitellusti. 2. Rippikoululaisten messut pystyttiin vihdoin koronan jälkeen järjestämään konkreettisesti eikä etäyhteydellä, jolloin perheitä kutsuttiin kirkkoon ja kohdattiin kasvokkain.
Vahvistetaan rippikoulujen teologiaa ja käytäntöä strategian ”Avaa uusi ovi” edellyttämällä tavalla	1. Kaste – Rippikoulu kastekouluna muistuttaa nuorta Jumalan lupauksista ja jokaisen ihmisen arvokkuudesta. 2. Messu – Messu suunnitellaan ja toteutetaan yhdessä kevään aikana. Mahdollistetaan nuoren ehtoolliselle osallistuminen. 3. Ehtoollinen – Ehtoollisopetus kulkee mukana koko rippikoulun ajan. Tavoite on kolme ehtoollista rippikoulun aikana. 4. Kannustetaan nuoria srk-yhteyteen rippikoulun jälkeen	1. Nuorten rippikoulun ensimmäisen opetusiltapäivän aiheeni oli kaste ja ylipäätään kasteopetus rippikoulun aikana. Näin kaste saatiin kytkettyä vahvasti jo heti alusta rippikouluun. 2. Yhteisesti toteutettava messu suunniteltiin ja pidettiin yhdessä nuorten kanssa. Nuoret osallistuivat ehtoolliselle rippikoulun aikana. 3. Toteutunut suunnitellusti. 4. Nuoret tutustuivat rippikoulun tutustumisjakson aikana monipuolisesti erityisesti nuorisotyön toimintamuotoihin, joita ovat nuorten illat, minikirkot, kerhot, leirit ja retket. Isokeho-koulutusta markkinoitiin kaikille rippikoululaisille.
Rippikoulu pidetään houkuttelevana ja ajanmukaisena.	1. Rippikoulut toteutetaan paikallisesti uuden suunnitelman mukaisesti. Nuori saa vaikuttaa oman rippikoulunsa sisältöön ja toteutukseen 2. Erilaisten oppijat huomioidaan rippikoulun toteutuksessa. 3. Rippikoulujen yhteydenpito tapahtuu sähköisesti ja viestinnässä käytetään nuorelle ja perheelle tuttuja kanavia	1. Nuoret ovat päässeet vaikuttamaan rippikoulun opetussisältöjen painotuksiin ja opetusmenetelmiin. He ovat olleet aktiivisia toimijoita ja heitä on kuunneltu kokonaisvaltaisesti. 2. Erilaiset oppijat on otettu huomioon yksilöinä ja heitä varten on tehty yksilöllisiä opetuspolkuja. Myös taitoa erityisnuorten kohtaamiseen on pyritty syventämään henkilökunnan kouluttamiselle. 3. Yhteydenpito on toteutettu suurimmilta osin sähköpostin ja whatsapp -palvelun kautta.

	TA kuluva	TA muutokset	TA yhteensä	Toteuma	Yli-Ali	T-%
1012350000 - Rippikoulu						
Toimintatuotot (ulkoiset)	3 800,00		3 800,00	4 478,74	-678,74	117,9
Toimintakulut (ulkoiset)	-202 575,00		-202 575,00	-192 951,77	-9 623,23	95,2
Toimintakate 1	-198 775,00		-198 775,00	-188 473,03	-10 301,97	94,8
Toimintakulut (sisäiset)				-126 566,60	126 566,60	0,0
Toimintakate 2	-198 775,00		-198 775,00	-315 039,63	116 264,63	158,5
Laskennalliset erät				-87 454,50	87 454,50	0,0
Sisäiset vyörytyserät				-87 454,50	87 454,50	0,0
Työalalake (ulkoiset ja sisäiset)	-198 775,00		-198 775,00	-402 494,13	203 719,13	202,5

Rippikoulutyö	2019	2020	2021	2022
Leirimuotoiset rippikoulut	7	7	7	7
Päivärippikoulut	1	1	1	1
Rippikoululaiset	162	177	159	172

	2018	2019	2020	2021	2022
jäseniä	11122	10941	10840	10813	10763
hinta/jäsen	36,83	34,66	31,34	37,60	37,71
hinta/rippikoululainen	2368	2615	2058	2540	2340

Nuorisotyö

Perheen tukeminen nuoren kristillisessä kasvatuksessa, jossa nuori nähdään kokonaisvaltaisesti fyysisenä, henkisenä, sosiaalisena ja hengellisenä yksilönä. Nuori juurtuu Kristuksen kirkkoon. Hän kokee yhteisöllisyyttä ja toimii osana seurakuntaa. Nuori saa vaikuttaa ja olla osallisena heitä koskevassa päätöksen teossa.

Resurssit

- Toimitilat: Hirvirannan leirikeskus, kirkko, seurakuntakeskus, Lehmon seurakuntakoti ja koulujen liikuntatiloja sekä Partiolippukunnan partiomaja Latvajärvellä.
- Työntekijät: Nuorisotyönohjaajat, työalasta vastaava pappi, kesänuorisotyönohjaaja
- Palkkiotoimisia ja vapaaehtoisia kerhonohjaajia ja avustajia
- kasvatuksen johtokunta

Toiminnalliset painopistealueet / tavoitteet ja toimenpiteet

Tavoite	Toimenpiteet	Toteutunut
Nuoren kasvun tukeminen	1.Säännöllinen toiminta tuo turvaa arki- ja koulupäivään 2. Leiritoiminta tukee itsenäistymistä ja vahvistaa hengellistä kasvua 3. Omien lahjojen hyödyntäminen ja käyttö	Kevätkaudella Nuortenillat ja Minikirkot toteutettiin Lehmon seurakuntakodilla. Liikunnallisia kerhoja toteutettiin koulujen liikuntatiloissa ja kesäisin jalkapalloa Ukonharjulla. Hirvirannan leirit toteutuivat suunnitelmien mukaan, kooten normaalimäärät nuoria Hirvirantaan. Purjehdustreenit ja -leirit toteutuivat normaalisti. 7. luokkapäivät ja lukion 1. luokkien ryhmäytyminen toteutuivat. Koulujen päivänavauksia ja kouluvierailuja toteutettiin yhdessä koulujen kanssa. Yläkoululla aloitettiin välitunti nuokkari yhdessä kunnan kanssa. Kanttorien vaihtuvuus heijastuu nuorten musiikkitoimintaan ja Musatoimintaa elvytely sijaiskanttorin voimin.
Seurakuntaan juurtuminen toimivana jäsenenä.	1.Isos- ja kerhonohjaaja koulutus. 2.Toimiminen leiri-isosena ja kerhon ohjaajana 3.Talkooleiri ja -toiminta myös muualla kuin nuorisotyössä	Toteutunut suunnitelmien mukaan. Aloittavien koulutettavien määrä on ollut laskussa. Nuoria on erilaisissa nuorisotyön tehtävissä mukana kiitettävästi.
Nuorten vaikuttaminen	1.Säännöllinen nuorten kuuleminen toiminnan suunnittelussa. 2. Osallistaminen toiminnan järjestämisessä 3. Nuorten vaikuttaja ryhmä osana päätöksen tekoa	Leirien yhteydessä toteutettiin toimintaan ja Hirvirannan remonttiin liittyviä työskentelyjä. Nuoret toimivat aktiivisesti kerhojen ja nuorteniltojen ohjaajina ja toimivat isosen ja avustajien vastuullisissa tehtävissä leireillä. Vaikuttajaryhmä kokoontunut säännöllisesti ja suunnitellut nuorten toimintaa, johtosääntö saatettu voimaan.

Toiminta:	2021	2022
Kerhot:	8	7
Nuortenillat ja minikirkot:	8+8	8+9
Leirit: nt/isoskeho	7+4	7+4
Välitunti nuokkari		16

Osallistujia:	2021	2022
Kerhot:	93	79
Nuortenillat ja minikirkot	223+237	234+260
Leirit: nt/isokeho	136+77	170+64
Välitunti nuokkari		1095

	TA kuluva	TA muu- tokset	TA yhteensä	Toteuma	Yli-Ali	T-%
1012360000 - Nuorisotyö						
Toimintatuotot (ulkoiset)	6 000,00		6 000,00	8 673,96	-2 673,96	144,6
Toimintakulut (ulkoiset)	-104 150,00		-104 150,00	-122 964,32	18 814,32	118,1
Toimintakate 1	-98 150,00		-98 150,00	-114 290,36	16 140,36	116,4
Toimintakulut (sisäiset)				-52 517,00	52 517,00	0,0
Toimintakate 2	-98 150,00		-98 150,00	-166 807,36	68 657,36	170,0
Laskennalliset erät				-48 461,57	48 461,57	0,0
Sisäiset vyörytyserät				-48 461,57	48 461,57	0,0
Työalakat (ulkoiset ja sisäiset)	-98 150,00		-98 150,00	-215 268,93	117 118,93	219,3

	2022
jäsenet	10673
hinta/jäsen	20,17

Diakonia

Diakonatyön tehtävä on seurakuntalaisten tukeminen; heidän rohkaiseminen lähimmäisten auttamiseen; hengellisen, henkisen ja taloudellisen avun antaminen niille, joiden hätä on suuri.

Resurssit

- seurakunnan toimitilat, yhteistyökumppaneiden tilat,
- kaksi kokoaikaista viranhaltijaa ja yksi 50 %
- diakoniapappi
- vapaaehtoistyöntekijät
- diakoniatyön johtokunta

Toiminnalliset painopistealueet / tavoitteet ja toimenpiteet

Tavoite	Toimenpiteet	Toteutunut
Tunnistetaan avuntarvitsija ja hänen todellinen ja realistinen tarpeensa. Pyritään pureutumaan haasteen/ongelman ytimeen. Ohjataan oman elämän vastuullistamiseen. Ohjataan otamaan yhteyttä muihin tahoihin jossa löytyy ammatillista osaamista juuri sen hetkiseen tarpeeseen.	Vastaanotolla Kontiolahden seurakuntakeskuksella ja Lehmossa ja/tai kotikäynneillä perusteellinen elämäntilanteen tarkastus	Vastaanotolla kohdattiin perheitä, pariskuntia ja yksin eläviä. Avustuksia jaettiin talousarvion puitteissa. Jouluvastuksia saatiin yhdistyksiltä ja yksityisiltä henkilöiltä sekä keräysluvan saatamme joulukuulle saimme lahjoituksia tilille. Asiakkaita kohdattiin kotikäynneillä, vastaanotolla ja puheluissa.
Tehdä yhteistyötä sosiaalitoimen kanssa yhteisten asiakkaiden hyväksi. Tehdä monipuolista yhteistyötä eri järjestöjen ja yhdistysten toimijoiden kanssa.	Neuvottelut, vierailut, projektit, laitospöytäkirjat.	Osallistuimme diakonia aamukahveille(hiippakunta), erilaisille webinaareille mm. päihdetyöstä. Koulutuksia surusta, ensihuolesta sekä osallistuminen diakoniapäiville. Joitakin laitospöytäkirjoja sovitusti ja harjoituksen merkeissä. Yhteistyötä teimme Marttojen, oman seurakunnan perhetyön kanssa sekä Enon seurakunnan kanssa
Seurakuntalaisten hyvän mielen virkistäminen, hengellisten ajatusten ruokkiminen ja kokonaisvaltaisen hyvinvoinnin ylläpitäminen. Seurakuntalaisten yhteisöllisyyden mahdollistaminen.	Tapahtumat, retket, leirit, kerhot ja ryhmät	Kiinteitä ryhmät kokoontuivat säännöllisesti (omaishoitajat, näkövammaiset, päiväystäjät, ulkoiluystävät ja sururyhmä) Avoimien ryhmien kokoontumiset toteutui (srk-kerhot, miete-ryhmä, ikämiehet). Säännölliset seurakuntaruokailut. Ystävänkammari toimi säännöllisesti. Leiripäivä kehva väelle, kahden yön yli diakonialeiri. Retki vapaaehtoisille. Järjestettiin lauluiltoja. Muita yksittäisiä tapahtumia erilaisilla teemoilla.

Ikäihmisten mielen virkistämistä hoivakodeissa saaduilla lahjoitusvaroilla.	Selvitetään ja mahdollistetaan nykyaikainen tarvittava tekniikka, esim. Jumalanpalvelusten näkeminen televisioiden kautta reaaliajassa.	Testamentti varoista on tehty 4-vuotissuunnitelma
Avoin toiminta	Ystävänkammari avoinna 3 kertaa viikossa, kahvit, keskustelua, ohjelmaa. Vapaaehtoiset aktiivisesti järjestämässä toimintaa	toteutunut.

	TA kuluva	TA muutokset	TA yhteensä	Toteuma	Yli-Ali	T-%
1012410000 - Diakonia						
Toimintatuotot (ulkoiset)	7 200,00		7 200,00	15 882,35	-8 682,35	220,6
Toimintakulut (ulkoiset)	-181 500,00		-181 500,00	-188 111,24	6 611,24	103,6
Toimintakate 1	-174 300,00		-174 300,00	-172 228,89	-2 071,11	98,8
Toimintakulut (sisäiset)				-56 062,82	56 062,82	0,0
Toimintakate 2	-174 300,00		-174 300,00	-228 291,71	53 991,71	131,0
Laskennalliset erät				-70 764,68	70 764,68	0,0
Sisäiset vyörytyserät				-70 764,68	70 764,68	0,0
Työalakatte (ulkoiset ja sisäiset)	-174 300,00		-174 300,00	-299 056,39	124 756,39	171,6

	2018	2019	2020	2021	2022
jäseniä	11122	10941	10840	10813	10673
hinta/jäsen	29,21	25,80	23,10	32,18	28,02

Lähetystyö

Lähetystyö perustuu Jeesuksen antamaan lähetyskäskyyn. Seurakunta ja kristityt on kutsuttu toteuttamaan tehtävää, jossa sanoma Jeesuksesta Kristuksesta viedään lähellä ja kaukana. Evanke-
liumia viedään erityisesti niiden ihmisten ulottuville, jotka eivät Häntä vielä tunne tai eivät enää tunne. Lähetystehtävään kuuluu niin sanallinen julistaminen kuin palveleva, kansainvälinen diakonia.

Resurssit

- Lähetys sihteeri (50 %)
- työalasta vastaava pappi (10%)
- Lähetystyönjohtokunta
- Yhteistyötahot
- Vapaaehtoiset
- Seurakunnan toimitilat, kodit

Toiminnalliset painopistealueet / tavoitteet ja toimenpiteet

Tavoite	Toimenpiteet	Toteutunut
Pitää esillä lähetystyön ja kansainvälisen diakonian perusteita, sisältöjä ja toimintatapoja. Kutsua, rohkaista ja varustaa seurakuntalaisia lähettyksen tehtävään.	1. Tarjoamme toimintaan motivoivaa ja toiminnallisuutta tukevaa tietoa ja koulutusta. 2. Innostamme ja rohkaisemme eri-ikäisiä seurakuntalaisia rukoilemaan, suunnittelemaan, osallistumaan ja toimimaan lähettyksen hyväksi tapahtumissa. Yhteistyö- työalat läpäisevä. 3. Viestinnän kehittäminen ja sen kautta vaikuttaminen	Ryhmät ja piirit aloittivat koronarajoitusten jälkeisen toiminnan. Lähetysseurain pitkä virkavapaa rajoitti toiminnan kehittämistä. Perustoiminta saatu kuitenkin pidettyä. Lyhyt viransijaisuus heinä- syyskuussa. Syksyllä johtokunta teki aloitteet vanhojen lähettisopimusten päättämistä ja uusien lähettien kannatussopimusten hyväksyttämistä kirkkoneuvostolle
Osallistumme lähetystyön ja kansainvälisen diakonian taloudelliseen tukemiseen talousarvion määrärahojen ja vapaaehtoisella kannatuksella.	1. Suuntaamme varat lähetysjärjestöjen kautta tekemällä yhteistyösopimuksia. 2. Pidämme esillä ja tarjoamme erilaisia taloudellisen tukemisen muotoja, jotka sopivat erilaisiin elämäntilanteisiin. Etsimme uusia toimintamuotoja ja tukijoita.	Uusia sopimuksia Pipliaseuran ja Kansanlähettyksen sekä Suomen Lähetysseuran kanssa, Kirkon ulkomaanavun määrärahojen korotus suhteessa seurakunnan luontaiseen vapaaehtoiseen kannatukseen. Lähetys esillä rippikouluissa työntekijöiden toimesta, Sadeharjujen tulojuhla ja varainkeruu, Kauneimmat joululaulutapahtumat SLS (yhteensä 9 tapahtumaa), tuottivat hyvin kolehtituloja.

Talousarvioavustukset v. 2022

Suomen Lähetysseura:	euroa
Tuula Kosonen, Thaimaa	5.000
Maria Stirling, Botswana	5.000
Hilde Paco, Senegali	10.000
SLS yhteensä	20.000

Suomen Ev. Lut. Kansanlähetys:	
Gerson Mğaya, Tansania	4.000
Heidi ja Markus Alajoki	10.000
SEKL yhteensä	14.000

Suomen Pipliaseura	
Kimmo Kosonen	3.000
Raamattutyö Intiassa	1.000
yhteensä	4.000

Radiolähetysjärjestö Sanansaattajat	
Sat 7 Pars farsinkieliset sateliitti tv-ohjelmat	1.000

Kontupohjan seurakuntatyö, Joensuun rovastikunta	1.000
--	-------

Yhteensä talousarvio varoja	40.000
-----------------------------	--------

	TA kuluva	TA muutokset	TA yhteensä	Toteuma	Yli-Ali	T-%
1012600000 - Lähetys						
Toimintatuotot (ulkoiset)				-344,01	344,01	0,0
Toimintakulut (ulkoiset)	-68 260,00		-68 260,00	-66 457,50	-1 802,50	97,4
Toimintakate 1	-68 260,00		-68 260,00	-66 801,51	-1 458,49	97,9
Toimintakulut (sisäiset)				-34 370,07	34 370,07	0,0
Toimintakate 2	-68 260,00		-68 260,00	-101 171,58	32 911,58	148,2
Laskennalliset erät				-25 206,15	25 206,15	0,0
Sisäiset vyörytyserät				-25 206,15	25 206,15	0,0
Työalakate (ulkoiset ja sisäiset)	-68 260,00		-68 260,00	-126 377,73	58 117,73	185,1

	2022
jäsenet	10673
hinta/jäsen	11,74

Perheneuvonta

Perheneuvonnan palvelut ostetaan Joensuun seurakuntayhtymän ylläpitämältä Perheasian neuvottelukeskuksesta. Kustannuksista osan maksaa Siun Sote.

	TA kuluva	TA muutokset	TA yhteensä	Toteuma	Yli-Ali	T-%
1012420000 - Perheneuvonta						
Toimintakulut (ulkoiset)	-9 000,00		-9 000,00	-11 173,15	2 173,15	124,1
Toimintakate 1	-9 000,00		-9 000,00	-11 173,15	2 173,15	124,1
Toimintakate 2	-9 000,00		-9 000,00	-11 173,15	2 173,15	124,1
Laskennalliset erät				-2 524,78	2 524,78	0,0
Sisäiset vyörytyserät				-2 524,78	2 524,78	0,0
Työalakate (ulkoiset ja sisäiset)	-9 000,00		-9 000,00	-13 697,93	4 697,93	152,2

Ammattikasvatustyö

Ammattikasvatustyön palvelut ostetaan Joensuun seurakuntayhtymältä.

	TA kuluva	TA muutokset	TA yhteensä	Toteuma	Yli-Ali	T-%
1012392000 - Koulu ja oppil. työ						
Toimintakulut (ulkoiset)	-5 500,00		-5 500,00	-5 436,99	-63,01	98,9
Toimintakate 1	-5 500,00		-5 500,00	-5 436,99	-63,01	98,9
Toimintakate 2	-5 500,00		-5 500,00	-5 436,99	-63,01	98,9
Laskennalliset erät				-1 228,58	1 228,58	0,0
Sisäiset vyörytyserät				-1 228,58	1 228,58	0,0
Työalakate (ulkoiset ja sisäiset)	-5 500,00		-5 500,00	-6 665,57	1 165,57	121,2

Sairaalasielunhoito

Joensuun seurakuntayhtymälle maksetaan palvelun tuottamisesta jäsenmääräperusteisesti.

	TA kuluva	TA muutokset	TA yhteensä	Toteuma	Yli-Ali	T-%
1012430000 - Sairaalasielunhoito						
Toimintakulut (ulkoiset)	-8 200,00		-8 200,00	-8 105,00	-95,00	98,8
Toimintakate 1	-8 200,00		-8 200,00	-8 105,00	-95,00	98,8
Toimintakate 2	-8 200,00		-8 200,00	-8 105,00	-95,00	98,8
Laskennalliset erät				-1 831,46	1 831,46	0,0
Sisäiset vyörytyserät				-1 831,46	1 831,46	0,0
Työalakat (ulkoiset ja sisäiset)	-8 200,00		-8 200,00	-9 936,46	1 736,46	121,2

Kansainvälinen diakonia

Kirkon Ulkomaan Avun talousarvio avustus.

	TA kuluva	TA muutokset	TA yhteensä	Toteuma	Yli-Ali	T-%
1012700001 - Kansainv.diak						
Toimintakulut (ulkoiset)	-9 000,00		-9 000,00	-9 000,00	0,00	100,0
Toimintakate 1	-9 000,00		-9 000,00	-9 000,00	0,00	100,0
Toimintakate 2	-9 000,00		-9 000,00	-9 000,00	0,00	100,0
Työalakat (ulkoiset ja sisäiset)	-9 000,00		-9 000,00	-9 000,00	0,00	100,0

Ystävyysseurakuntatyö

Kontiolahden ystävyysseurakunta on Unkarissa Pilis'in seurakunta.

Tavoite	Toimenpiteet	Toteutunut
Yhteyden pitäminen Ystävyysseurakuntaan Unkarin Pilisissä	Pidetään yhteyttä ystävyysseurakuntaan. Järjestetään vierailu Piliisiin.	Lokakuussa kirkkoherran ja valtuuston puheenjohtajan vierailu Pilisin srk:n 300-vuotisjuhlassa Unkariin, ystävyysseurakuntatoiminnan 40-vuotisjuhla Pilisissä sekä juhlahumalanpalvelus Kontiolahden kirkossa lokakuussa. Seurakuntalaisten vierailu Unkariin ei onnistunut vielä koronaepidemian vuoksi.

	TA kuluva	TA muutokset	TA yhteensä	Toteuma	Yli-Ali	T-%
1012700000 - Ystävyyssrkyö						
Toimintakulut (ulkoiset)	-4 000,00		-4 000,00	-2 578,35	-1 421,65	64,5
Toimintakate 1	-4 000,00		-4 000,00	-2 578,35	-1 421,65	64,5
Toimintakate 2	-4 000,00		-4 000,00	-2 578,35	-1 421,65	64,5
Laskennalliset erät				-600,02	600,02	0,0
Sisäiset vyörytyserät				-600,02	600,02	0,0
Työälakate (ulkoiset ja sisäiset)	-4 000,00		-4 000,00	-3 178,37	-821,63	79,5

2.4. Hautatoimi

Pääluokkatason (sitovuustaso) talousarvion toteutumis vertailu

	TA kuluva	TA muu- tokset	TA yhteensä	Toteuma	Yli-Ali	T-%
4 - Hautatoimi						
Toimintatuotot (ulkoiset)	28 500,00		28 500,00	33 510,04	-5 010,04	117,6
Toimintakulut (ulkoiset)	-193 816,30		-193 816,30	-187 491,03	-6 325,27	96,7
Toimintakate 1	-165 316,30		-165 316,30	-153 980,99	-11 335,31	93,1
Toimintakate 2	-165 316,30		-165 316,30	-153 980,99	-11 335,31	93,1
Poistot ja arvonalentumiset	-37 510,11		-37 510,11	-38 743,35	1 233,24	103,3
Laskennalliset erät				-71 887,92	71 887,92	0,0
Sisäiset korkokulut				-8 409,33	8 409,33	0,0
Sisäiset vyörytyserät				-63 478,59	63 478,59	0,0
Työalake (ulkoiset ja sisäiset)	-202 826,41		-202 826,41	-264 612,26	61 785,85	130,5

Hautausmaahallinto

Hautausmaahallinnon tehtävänä on hoitaa hautakirjanpito ajantasaisesti ja oikein. Huolehtia hautausmaiden ohjeiden ja sääntöjen sekä asiakirjojen ajantasaisuudesta ja tiedotuksesta.

Resurssit

- Seurakuntamestari
- toimistosihteeri
- Statuksen hautatoimi - ohjelma

Toiminnalliset painopistealueet / tavoitteet ja toimenpiteet

Tavoite	Toimenpiteet	Toteutunut
Hautakirjanpidon ajantasaisuus ja vapaiden hautapaikkojen järjestäminen	Haudanhallinta-aikojen seuranta. Hoitamattomien hautojen menettelyllä hautapaikkojen lunastaminen seurakunnalle	Hallinta-aikojä on seurattu. Hoitamattomia hautoja on kar-toitettu.
Tunnuksettomien alueen perustaminen yhteistyössä muiden seurakuntien kanssa	Neuvottelujen jatkaminen lähiseurakuntien kanssa tunnuksettomien hauta-alueen perustamiseksi yhteistyössä	Neuvottelut ovat kesken.
Hautausmaaohjesäännön, hautausmaiden kaavojen ja käyttösuunnitelmien hyväksyminen	Hallinnollinen käsittely uusien lakimääräisten asiakirjojen hyväksymiseksi.	Asiakirjat palautettiin kapitu-lista uudelleen valmisteltavaksi.

	TA kuluva	TA muutokset	TA yhteensä	Toteuma	Yli-Ali	T-%
1014010000 - Hautausmaahallinto						
Toimintakulut (ulkoiset)	-37 051,00		-37 051,00	-40 072,50	3 021,50	108,2
Toimintakate 1	-37 051,00		-37 051,00	-40 072,50	3 021,50	108,2
Toimintakate 2	-37 051,00		-37 051,00	-40 072,50	3 021,50	108,2
Laskennalliset erät				40 072,50	-40 072,50	0,0
Sisäiset vyörytyserät				40 072,50	-40 072,50	0,0
Työalakat (ulkoiset ja sisäiset)	-37 051,00		-37 051,00	-0,00	-37 051,00	0,0

Hautausmaat

Hautausmaiden tehtävänä on huolehtia hautausmaista niiden arvoa vastaavalla ja vainajien muistoa kunnioittavalla tavalla. Tehtävänä on hautapaikkojen ja -sijojen myynti. Lisäksi tehtäväalueeseen kuuluu hautausmaiden perustamiset ja perustamiset sekä yleinen kunnossapito ja hoito.

Taloushallinnon selkeyttämiseksi on yhdistetty seuraavat kustannuspaikat v. 2021 alusta:
1014030000 Hautausmaat (uusi kustannuspaikka) yhdistetty Vanha Keskimäinen, Kappelin, Onttolan, Selkie-Mönnin ja Sankarihautausmaat

1014040000 Hautausmaiden (uusi kustannuspaikka) yhdistetty Hautausmaiden Vanha keskimäinen, Hautausmaiden kappelimaa, Hautausmaiden Onttola ja Hautausmaiden Selkie-Mönni

1015040000 Siunauskappeli, kustannuspaikkaan yhdistetty Vanha tapuli, Vanha parihuone, Onttolan parihuone ja Vainajien säilytys

Resurssit

- Seurakuntamestari, vahtimestari Hautausmaat 6 ja tunnukseton alue
- Statuksen hautausmaiden ohjelma
- Kausityöntekijät
- ostopalveluna: jätteenhoito, konelumityöt, maa-aineksen ajo

Toiminnalliset painopistealueet / tavoitteet ja toimenpiteet

Tavoite	Toimenpiteet	Toteutunut
Alueiden arvon ja tarpeiden mukainen hoito nykyaikaisin menetelmin	Alueiden käyttö ja hoito suunnitelmien mukaisesti.	Alueita on hoidettu tavoitteellisesti ja hautauksia on tehty kaikille hautausmailla.
Jätteiden lajittelun tehostaminen	Lajittelutuloksen valvontaa ja asiakkaiden neuvontaa	Jätteiden lajittelua on seurattu ja kehittämistoimenpiteet suunniteltu.
Hautausmaiden kunnossuunnitelman toteuttaminen	Käytävien korjaaminen Opas ja info taulujen hankkiminen	Infotaulut hankittiin ja asennettiin. Käytävät jäivät korjaamatta.

	TA kuluva	TA muut.	TA yhteensä	Toteuma	Yli-Ali	T-%
1014030000 - Hautausmaat						
Toimintatuotot (ulkoiset)	7 500,00		7 500,00	15 522,48	-8 022,48	207,0
Toimintakulut (ulkoiset)	-126 192,90		-126 192,90	-97 090,77	-29 102,13	76,9
Toimintakate 1	-118 692,90		-118 692,90	-81 568,29	-37 124,61	68,7
Toimintakate 2	-118 692,90		-118 692,90	-81 568,29	-37 124,61	68,7
Poistot ja arvonalentumiset	-35 149,00		-35 149,00	-36 382,24	1 233,24	103,5
Laskennalliset erät				-79 176,64	79 176,64	0,0
Sisäiset korkokulut				-6 078,21	6 078,21	0,0
Sisäiset vyörytyserät				-73 098,43	73 098,43	0,0
Työalakat (ulkoiset ja sisäiset)	-153 841,90		-153 841,90	-197 127,17	43 285,27	128,1

Varsinainen hautaus toimi

Tehtävänä on huolehtia varsinaisista hauduksista ja haudauksen jälkeisistä hautausmaan kunnostustyöstä. Hautausmaat toimivat yleisinä hautausmaina, joilta jokainen paikkakuntalainen on oikeutettu saamaan hautasijan.

Taloushallinnon selkeyttämiseksi on yhdistetty seuraavat kustannuspaikat v. 2021 alusta: 1014040000 Hautaus toimi (uusi kustannuspaikka) yhdistetty Hautaus toimi Vanha keskimäinen, Hautaus toimi kappelimaa, Hautaus toimi Onttola ja Hautaus toimi Selkie-Mönni

Resurssit

- työntekijät: seurakuntamestari, vahtimestarit, kausityöntekijät
- Ostopalveluna haudankaivu ja peitto ja peruskunnostus
- Ostopalveluna konelumityöt, jätehuolto
- hautausmaat 6, tunnukseton alue

Toiminnalliset painopistealueet / tavoitteet ja toimenpiteet

Tavoite	Toimenpiteet	Toteutunut
Hautojen kaivaminen, peittäminen ja peruskunnostus	Ostopalvelusopimus	Ostopalvelusopimus on voimassa.
Haudauksen asiakaspalvelu prosessin kehittäminen	Asiakaspalveluprosessikuvauksen laatiminen ja kehittäminen	Keskustelu prosessista on aloitettu.

	TA kuluva	TA muutokset	TA yhteensä	Toteuma	Yli-Ali	T-%
1014040000 - Hautaus toimi						
Toimintatuotot (ulkoiset)	10 000,00		10 000,00	10 425,00	-425,00	104,3
Toimintakulut (ulkoiset)	-17 500,00		-17 500,00	-41 895,14	24 395,14	239,4
Toimintakate 1	-7 500,00		-7 500,00	-31 470,14	23 970,14	419,6
Toimintakate 2	-7 500,00		-7 500,00	-31 470,14	23 970,14	419,6
Poistot ja arvonalentumiset	-2 361,11		-2 361,11	-2 361,11	0,00	100,0
Laskennalliset erät				-28 548,86	28 548,86	0,0
Sisäiset korkokulut				-2 331,12	2 331,12	0,0
Sisäiset vyörytyserät				-26 217,74	26 217,74	0,0
Työalakat (ulkoiset ja sisäiset)	-9 861,11		-9 861,11	-62 380,11	52 519,00	632,6

Haudanhoitosopimukset

Hautahoitosopimusten velvoitteiden hoitaminen taseen hoitohautasopimusten toimeksiantojen varojen mukaisesti.

Toiminnalliset painopistealueet / tavoitteet ja toimenpiteet

Tavoite	Toimenpiteet	Toteutunut
Hoitohautojen hoitaminen	Ostopalvelusopimus seurakunnan velvoitteiden hoitamiseksi. Uusia sopimuksia ei solmita. Hautahoidon ostopalvelun kilpailutus.	Ostopalvelusopimus voimassa. Uusia sopimuksia ei ole solmittu. Kilpailutus aineisto on toimitettu Pohjois-Karjalan Hankintatoimelle.
Hoitohautasopimusten toimeksiantovarojen ylikatteisuuden pienentäminen	Hoitotason nostona ruohonleikkuu hoitohautoilta	Nurmi alueet on hoidettu kokonaisuudessaan seurakunnan toimesta hautausmailla.

	TA kuluva	TA muutokset	TA yhteensä	Toteuma	Yli-Ali	T-%
1014050000 - Haudanhoitosopimukse						
Toimintatuotot (ulkoiset)	11 000,00		11 000,00	7 562,56	3 437,44	68,8
Toimintakulut (ulkoiset)	-13 072,40		-13 072,40	-8 432,62	-4 639,78	64,5
Toimintakate 1	-2 072,40		-2 072,40	-870,06	-1 202,34	42,0
Toimintakate 2	-2 072,40		-2 072,40	-870,06	-1 202,34	42,0
Laskennalliset erät				-4 234,92	4 234,92	0,0
Sisäiset vyörytyserät				-4 234,92	4 234,92	0,0
Työalakate (ulkoiset ja sisäiset)	-2 072,40		-2 072,40	-5 104,98	3 032,58	246,3

2.5. Kiinteistötoimi

Pääloukkatason (sitovuustaso) talousarvion toteutumisen vertailu

	TA kuluva	TA muutokset	TA yhteensä	Toteuma	Yli-Ali	T-%
5 - Kiinteistötoimi						
Toimintatuotot (ulkoiset)	34 150,00	60 000,00	94 150,00	104 759,97	-10 609,97	111,3
Toimintakulut (ulkoiset)	-409 235,00	-32 500,00	-441 735,00	-475 900,23	34 165,23	107,7
Toimintakate 1	-375 085,00	27 500,00	-347 585,00	-371 140,26	23 555,26	106,8
Toimintatuotot (sisäiset)				858 543,58	-858 543,58	0,0
Toimintakate 2	-375 085,00	27 500,00	-347 585,00	487 403,32	-834 988,32	-140,2
Poistot ja arvonalentumiset	-312 152,00		-312 152,00	-313 412,90	1 260,90	100,4
Laskennalliset erät				-198 372,99	198 372,99	0,0
Sisäiset korkokulut				-177 920,48	177 920,48	0,0
Sisäiset vyörytyserät				-20 452,51	20 452,51	0,0
Työalalake (ulkoiset ja sisäiset)	-687 237,00	27 500,00	-659 737,00	-24 382,57	-635 354,43	3,7

Kiinteistöhallinto

Kiinteistötoimi ylläpitää seurakunnan omistuksessa ja hallinnassa olevia kiinteistöjä sekä maa- ja metsäalueita. Uusien kiinteistöjen rakennusprojektit sekä vanhojen kiinteistöjen vaativimmat peruskorjaukset ja huoltoprojektit toteutetaan alan yrittäjien toimesta. Omalla henkilökunnalla hoidetaan osa tilojen kunnossapito-, valvonta- ja siivoustyöstä.

- Resurssit
- työntekijät: seurakuntamestari, vahtimestarit
- ostopalvelusopimukset
- kiinteistöt: kirkko, seurakuntakoti, seurakuntakeskus, kappelit, Hirvirannan leiri- ja kurssikeskus

Toiminnalliset painopistealueet / tavoitteet ja toimenpiteet

Tavoitteet	Toimenpiteet	Toteutunut
Tukipalveluiden edullinen tuottaminen	Palveluprosessien läpikäyminen ja kehittäminen Työtehtävien ja käytetyn työajan suunnittelu ja arviointi	palveluprosesseja ei ole tehty. Työaikoja on seurattu.
Kiinteistöstrategian päivittäminen	Uuden strategiakauden mukaisen strategian tekeminen	Kiinteistöstrategiaa ei ole päivitetty.
Kiinteistö- ja esinerekisterin ylläpito	Kiinteistöjen ja esineiden tiedot päivitetään Basis järjestelmään Käyttöasteiden laskeminen	Basis järjestelmän tietoja täydennettiin. Katriinassa aloitettiin käyttöastelaskenta.
Ympäristöohjelman toteuttaminen	Luonnonsuojelualueen perustaminen Hiilineutraaliuden tavoittelemine Energian kulutuksen vähentäminen Hankintatoimen parantaminen	Luonnon suojelualueen perustamista kartoitettiin. Energian kulutuksen vähentämiseen tähtäviä toimia toteutettiin. Hankintoja toteutettiin Pohjois-Karjalan Hankintatoimen kautta.

	TA kuluva	TA muutokset	TA yhteensä	Toteuma	Yli-Ali	T-%
1015010000 - Kiinteistöhallinto						
Toimintakulut (ulkoiset)	-20 052,00		-20 052,00	-17 265,06	-2 786,94	86,1
Toimintakate 1	-20 052,00		-20 052,00	-17 265,06	-2 786,94	86,1
Toimintakate 2	-20 052,00		-20 052,00	-17 265,06	-2 786,94	86,1
Laskennalliset erät				17 265,06	-17 265,06	0,0
Sisäiset vyörytyserät				17 265,06	-17 265,06	0,0
Työälakate (ulkoiset ja sisäiset)	-20 052,00		-20 052,00	-0,00	-20 052,00	0,0

Kirkko

Kontiolahden kirkko on rakennettu v. 1881. Kirkko on suojeltu kirkkolain perustella. Viimeisin peruskorjaus on tehty vuonna 2009.

Toiminnalliset painopistealueet / tavoitteet ja toimenpiteet

Tavoitteet	Toimenpiteet	Toteutunut
Viihtyisät ja turvalliset toimitilat	Tukitoimien tehokas ja ajantasainen palvelu Kiinteistöalueiden turvallisuudesta huolehtiminen Lukituksen uusiminen	Tukitoimet palvelleet asian mukaisesti. Kiinteistöalueiden turvallisuudesta on huolehdittu. Lukitus vaihdettiin.
Kiinteistöjen energian kulutuksen tehostaminen	Energia kulutuksen vähentämisen selvittäminen	Kirkko suljettuna aiempaa pidempään.
Kirkon maalauksen valmistelu	Kirkon kokeellinen maalaus pieneltä alueelta Maalipinnan seuraaminen	Ei suoritettu koe maalausta. Maalipintaa on seurattu.

	TA kuluva	TA muut.	TA yhteensä	Toteuma	Yli-Ali	T-%
1015020000 - Kontiolahden kirkko						
Toimintatuotot (ulkoiset)				483,87	-483,87	0,0
Toimintakulut (ulkoiset)	-67 800,00		-67 800,00	-68 750,95	950,95	101,4
Toimintakate 1	-67 800,00		-67 800,00	-68 267,08	467,08	100,7
Toimintatuotot (sisäiset)				105 700,27	-105 700,27	0,0
Toimintakate 2	-67 800,00		-67 800,00	37 433,19	-105 233,19	-55,2
Poistot ja arvonalentumiset	-33 065,00		-33 065,00	-34 332,08	1 267,08	103,8
Laskennalliset erät				-33 969,11	33 969,11	0,0
Sisäiset korkokulut				-30 005,87	30 005,87	0,0
Sisäiset vyörytyserät				-3 963,24	3 963,24	0,0
Työälakate (ulkoiset ja sisäiset)	-100 865,00		-100 865,00	-30 868,00	-69 997,00	30,6

Kappelit

Kirkonkylän siunauskappeli on remontoitu v. 2007. Selkie-Mönnin kappeli on rakennettu vuonna 1983. Tehtävälleelle kirjataan kirkkolain 14 luvun 2 §:n mukaiseen siunauskappeliiden tuotot ja kulut.

Taloushallinnon selkeyttämiseksi on yhdistetty seuraavat kustannuspaikat vuoden 2021 alusta: 1015040000 Siunauskappeli, kustannuspaikkaan yhdistetty Vanha tapuli, Vanha parihuone, Ontolan parihuone ja Vainajien säilytys

Toiminnalliset painopistealueet / tavoitteet ja toimenpiteet

Tavoitteet	Toimenpiteet	Toteutunut
Viihtyisät ja turvalliset toimitilat	Tukitoimien tehokas ja ajantasainen palvelu Kiinteistöalueiden turvallisuudesta huolehtiminen	Tukitoimen palvelut asian mukaisesti. Kiinteistöjen turvallisuudesta huolehdittu.
Ympäristöohjelman toteuttaminen	Energia kulutuksen vähentämisen selvittäminen Ilmalämpöpumppujen asentaminen siunauskappeliin	Kappelille asennettu ilmalämpöpumppu, jolla vähennetään energian kulutusta.
Kiinteistöstrategian noudattaminen	Työtehtävien suunnittelu strategian mukaisesti	Aiemman strategian toteutuminen tehostanut työskentelyä.

	TA kuluva	TA muut.	TA yhteensä	Toteuma	Yli-Ali	T-%
1015040000 - Siunauskappeli						
Toimintatuotot (ulkoiset)	1 250,00		1 250,00	1 494,50	-244,50	119,6
Toimintakulut (ulkoiset)	-9 400,00		-9 400,00	-15 023,62	5 623,62	159,8
Toimintakate 1	-8 150,00		-8 150,00	-13 529,12	5 379,12	166,0
Toimintatuotot (sisäiset)				33 336,05	-33 336,05	0,0
Toimintakate 2	-8 150,00		-8 150,00	19 806,93	-27 956,93	-243,0
Poistot ja arvonalentumiset	-9 578,00		-9 578,00	-9 578,25	0,25	100,0
Laskennalliset erät				-10 228,68	10 228,68	0,0
Sisäiset korkokulut				-9 456,60	9 456,60	0,0
Sisäiset vyörytyserät				-772,08	772,08	0,0
Työalakat (ulkoiset ja sisäiset)	-17 728,00		-17 728,00	0,00	-17 728,00	-0,0

	TA kuluva	TA muut.	TA yhteensä	Toteuma	Yli-Ali	T-%
1015050000 - Sel-Mön kappeli						
Toimintakulut (ulkoiset)	-5 200,00		-5 200,00	-3 302,38	-1 897,62	63,5
Toimintakate 1	-5 200,00		-5 200,00	-3 302,38	-1 897,62	63,5
Toimintatuotot (sisäiset)				3 366,85	-3 366,85	0,0
Toimintakate 2	-5 200,00		-5 200,00	64,47	-5 264,47	-1,2
Laskennalliset erät				-64,47	64,47	0,0
Sisäiset vyörytyserät				-64,47	64,47	0,0
Työalakat (ulkoiset ja sisäiset)	-5 200,00		-5 200,00	0,00	-5 200,00	-0,0

Seurakuntatalot

Kirkonkylän seurakuntakeskus ja Lehmon seurakuntakoti.

Toiminnalliset painopistealueet / tavoitteet ja toimenpiteet

Tavoitteet	Toimenpiteet	Toteutunut
Viihtyisät ja turvalliset toimitilat	Tukitoimien tehokas ja ajantasainen palvelu Kiinteistöalueiden turvallisuudesta huolehtiminen	Tukitoimien palvelut asian mukaisesti. Kiinteistöjen turvallisuudesta on huolehdittu.
Ympäristöohjelman toteuttaminen	Seurakuntatalon käyttöasteiden seuranta Energian kulutuksen vähentämisen selvittäminen	Katrinaan rakennettu pohjaa käyttöasteen seurannalle. Energian kulutusta seurataan.

	TA kuluva	TA muut.	TA yhteensä	Toteuma	Yli-Ali	T-%
1015060002 - Lehmon srkkoti						
Toimintatuotot (ulkoiset)	1 000,00		1 000,00	1 814,49	-814,49	181,4
Toimintakulut (ulkoiset)	-87 962,00		-87 962,00	-94 941,14	6 979,14	107,9
Toimintakate 1	-86 962,00		-86 962,00	-93 126,65	6 164,65	107,1
Toimintatuotot (sisäiset)				179 547,56	-179 547,56	0,0
Toimintakate 2	-86 962,00		-86 962,00	86 420,91	-173 382,91	-99,4
Poistot ja arvonalentumiset	-70 875,00		-70 875,00	-70 875,17	0,17	100,0
Laskennalliset erät				-35 545,74	35 545,74	0,0
Sisäiset korkokulut				-28 451,29	28 451,29	0,0
Sisäiset vyörytyserät				-7 094,45	7 094,45	0,0
Työalakat (ulkoiset ja sisäiset)	-157 837,00		-157 837,00	-20 000,00	-137 837,00	12,7

	TA kuluva	TA muut	TA yhteensä	Toteuma	Yli-Ali	T-%
1015060003 - Seurakuntakeskus						
Toimintatuotot (ulkoiset)	6 500,00		6 500,00	9 288,89	-2 788,89	142,9
Toimintakulut (ulkoiset)	-107 793,00		-107 793,00	-116 707,09	8 914,09	108,3
Toimintakate 1	-101 293,00		-101 293,00	-107 418,20	6 125,20	106,0
Toimintatuotot (sisäiset)				370 829,63	-370 829,63	0,0
Toimintakate 2	-101 293,00		-101 293,00	263 411,43	-364 704,43	-260,0
Poistot ja arvonalentumiset	-163 797,00		-163 797,00	-163 790,39	-6,61	100,0
Laskennalliset erät				-111 859,29	111 859,29	0,0
Sisäiset korkokulut				-100 292,52	100 292,52	0,0
Sisäiset vyörytyserät				-11 566,77	11 566,77	0,0
Työalakat (ulkoiset ja sisäiset)	-265 090,00		-265 090,00	-12 238,25	-252 851,75	4,6

	TA kuluva	TA muutokset	TA yhteensä	Toteuma	Yli-Ali	T-%
1015070001 - Pappila						
Toimintakulut (ulkoiset)				-169,85	169,85	0,0
Toimintakate 1				-169,85	169,85	0,0
Toimintakate 2				-169,85	169,85	0,0
Työalakat (ulkoiset ja sisäiset)				-169,85	169,85	0,0

Hirviranta

Hirvirannan leiri- ja kurssikeskus on rakennettu vuonna 1992. Rakennuksessa saa yöpyä 50 henkeä ja päiväkäyttäjiä voi olla 250 henkeä.

Toiminnalliset painopistealueet / tavoitteet ja toimenpiteet

Tavoitteet	Toimenpiteet	Toteutunut
Viihtyisät ja turvalliset toimitilat	Tukitoimien tehokas ja ajantasainen palvelu Kiinteistöalueiden turvallisuudesta huolehtiminen Puuston raivaus	Tukitoimien palvelu asian mukaista. Turvallisuudesta on huolehdittu.
Ympäristöohjelman toteuttaminen	Energia kulutuksen seuranta	Energian kulutusta on seurattu.

	TA kuluva	TA muutokset	TA yhteensä	Toteuma	Yli-Ali	T-%
1015080000 - Hirviranta						
Toimintatuotot (ulkoiset)	3 000,00		3 000,00	6 419,48	-3 419,48	214,0
Toimintakulut (ulkoiset)	-89 528,00	-17 500,00	-107 028,00	-122 644,88	15 616,88	114,6
Toimintakate 1	-86 528,00	-17 500,00	-104 028,00	-116 225,40	12 197,40	111,7
Toimintatuotot (sisäiset)				165 763,22	-165 763,22	0,0
Toimintakate 2	-86 528,00	-17 500,00	-104 028,00	49 537,82	-153 565,82	-47,6
Poistot ja arvonalentumiset	-34 837,00		-34 837,00	-34 837,01	0,01	100,0
Laskennalliset erät				-14 700,81	14 700,81	0,0
Sisäiset korkokulut				-9 714,20	9 714,20	0,0
Sisäiset vyörytyserät				-4 986,61	4 986,61	0,0
Työalakate (ulkoiset ja sisäiset)	-121 365,00	-17 500,00	-138 865,00	0,00	-138 865,00	-0,0

Maa- ja metsätalous

Resurssit

- Metsätaloussuunnitelma 2020 - 2029
- metsää 400 ha
- UPM Silva metsäpalvelusopimus
- vuokrattuja tontteja

Toiminnalliset painopistealueet / tavoitteet ja toimenpiteet

Tavoitteet	Toimenpiteet	Toteutunut
Metsätalouden hoitaminen	Ympäristöohjelman mukaisten toimien toteuttaminen Metsänhoitosuunnitelman mukaiset toimet	Hiljaisuuden polkua etsitty. Metsänhoitosuunnitelmaa on toteutettu.
Vuokra tonttien myynti	Myydään vuokratut tontit vuokrasopimuksen päättyessä.	Hinta-arvioit pyydetty vuokratonteista.
Luonnonsuojelualueiden perustaminen	ympäristöohjelman mukaisesti luonnonsuojelualueiden perustaminen siihen sopivaksi arvoituihin kohteisiin.	Luonnonsuojelu alueiksi sopivien alueiden kartoittaminen.

	TA kuluva	TA muutokset	TA yhteensä	Toteuma	Yli-Ali	T-%
1015100000 - Maa- ja metsätalous						
Toimintatuotot (ulkoiset)	22 400,00	60 000,00	82 400,00	85 258,74	-2 858,74	103,5
Toimintakulut (ulkoiset)	-21 500,00	-15 000,00	-36 500,00	-37 095,26	595,26	101,6
Toimintakate 1	900,00	45 000,00	45 900,00	48 163,48	-2 263,48	104,9
Toimintakate 2	900,00	45 000,00	45 900,00	48 163,48	-2 263,48	104,9
Laskennalliset erät				-9 269,95	9 269,95	0,0
Sisäiset vyörytyserät				-9 269,95	9 269,95	0,0
Työalakate (ulkoiset ja sisäiset)	900,00	45 000,00	45 900,00	38 893,53	7 006,47	84,7

2.6. Maila ja Eetu Tanskasen testamentti rahasto

Maila ja Eetu Tanskasen -rahasto

Kirkkovaltuuston hyväksymä rahastosääntöä on noudatettu. Ensimmäiset apurahat myönnettiin kirkkoneuvostossa syksyllä 2022 nuorten ja lasten sekä vanhuksiin kohdistuviin kohteisiin. Apurahatoimikunta työskenteli hakemusten parissa aktiivisesti.

	TA kuluva	TA muutokset	TA yhteensä	Toteuma	Yli-Ali	T-%
1992410100 - TestamenttiTanskanen						
Toimintatuotot (ulkoiset)	20 000,00		20 000,00	11 287,99	8 712,01	56,4
Toimintakulut (ulkoiset)	-20 000,00		-20 000,00	-11 287,99	-8 712,01	56,4
Toimintakate 1	0,00		0,00	0,00	0,00	0,0
Toimintakate 2	0,00		0,00	0,00	0,00	0,0
Työalakate (ulkoiset ja sisäiset)	0,00		0,00	0,00	0,00	0,0

2.7. Tuloslaskelmaosan toteutuminen

Tuloslaskelmaosaan yhdistellään käyttötalousosan tulot ja menot.

Tuloslaskelmavertailu tiliryhmätasolla

	Toteuma 2021	TA yhteensä 2022	Toteuma 2022	Yli-ali	T-%
Toimintatuotot	214 576,72	182 925,00	203 448,21	-20 523,21	111,2
Korvaukset	148,84				
Myyntituotot	6 586,32	5 000,00	5 288,51	-288,51	105,8
Maksutuotot	47 040,21	44 725,00	45 749,26	-1 024,26	102,3
Vuokratuotot	15 215,85	12 650,00	19 632,87	-6 982,87	155,2
Metsätalouden tuotot	4 967,50	80 000,00	82 891,49	-2 891,49	103,6
Kolehdit, keräykset ja lahjoitusvarat	10 909,77	33 850,00	17 903,44	15 946,56	52,9
Tuet ja avustukset	18 498,16	6 700,00	27 594,13	-20 894,13	411,9
Muut toimintatuotot	111 210,07		4 388,51	-4 388,51	
Toimintakulut	-2 271 381,48	-2 230 613,53	-2 288 915,89	58 302,36	102,6
Henkilöstökulut	-1 324 526,95	-1 228 263,53	-1 251 021,49	22 757,96	101,9
Palvelujen ostot	-502 467,38	-583 150,00	-600 525,56	17 375,56	103,0
Vuokratulot	-20 944,59	-20 800,00	-26 469,77	5 669,77	127,3
Aineet ja tarvikkeet	-260 932,34	-241 550,00	-257 655,87	16 105,87	106,7
Annetut avustukset	-80 243,61	-118 700,00	-108 243,79	-10 456,21	91,2
Muut toimintakulut	-82 266,61	-38 150,00	-44 999,41	6 849,41	118,0
TOIMINTAKATE	-2 056 804,76	-2 047 688,53	-2 085 467,68	37 779,15	101,8
Kirkollisverotulot	2 486 116,22	2 570 000,00	2 614 118,65	-44 118,65	101,7
Valtionrahoitus	289 656,00	290 000,00	294 024,00	-4 024,00	101,4
Verotuskulut	-40 833,87	-41 000,00	-38 204,04	-2 795,96	93,2
Kirkon rahastomaksut	-227 629,02	-228 000,00	-227 611,98	-388,02	99,8
Toiminta-avustukset	1 000,00				
Rahoitustuotot ja -kulut	-32 370,32	-29 300,00	-50 998,42	21 698,42	174,1
Korkotuotot	3 017,04		3 380,33	-3 380,33	
Muut rahoitustuotot	975,00	4 700,00	1 025,00	3 675,00	21,8
Arvon alentumiset sijoituksista			-20 650,00	20 650,00	
Korkokulut	-36 362,36	-34 000,00	-34 753,75	753,75	102,2
VUOSIKATE	419 134,25	514 011,47	505 860,53	8 150,94	98,4
Poistot ja arvonalentumiset	-347 001,04	-349 662,11	-352 156,25	2 494,14	100,7
Suunnitelman mukaiset poistot	-347 001,04	-349 662,11	-352 156,25	2 494,14	100,7
TILIKAUDEN TULOS	72 133,21	164 349,36	153 704,28	10 645,08	93,5
Poistoerojen lisäys (-) tai vähennys (+)	63 106,25	63 200,00	63 106,25	93,75	99,9
Vapaaehtoisten varausten lisäys (-) tai vähennys (+)	-72 133,21		-153 704,28	153 704,28	
Tilikauden ylijäämä (alijäämä)	63 106,25	227 549,36	63 106,25	164 443,11	27,7

Verotulot ja valtionrahoitus

	Toteuma 2021	TA yhteensä 2022	Toteuma 2022	Yli-ali	T-%
Kirkollisverotulot	2 486 116,22	2 570 000,00	2 614 118,65	-44 118,65	101,7
Valtionrahoitus	289 656,00	290 000,00	294 024,00	-4 024,00	101,4

Esitetään kirkollisverotulojen ja valtionrahoituksen määrä tuhansina euroina ja kehitys viideltä viimeiseltä vuodelta.

vuosi	vero prosentti	kirkollisvero tulot 1000 e	valtionrahoituksen määrä 1000 e
2022	1,5	2614	294
2021	1,5	2486	289
2020	1,5	2444	287
2019	1,5	2445	282
2018	1,5	2328	288
2017	1,5	2423	290

2.8. Investointiosan toteutuminen

Tulosyksikkö	Talousarvio muutosten jäl- keen	Toteuma kuluva me- not	Toteuma kuluva tulot	Toteuma kuluva yh- teensä	Yli/Ali	T-%	Kust. arvi- osta käy- tetty 31.12.
1014030000 - Hautausmaat		2 084,70		2 084,70	-2 084,70		
1015020000 - Kontiolahden kirkko	-8 000,00	-4 334,83		-4 334,83	-3 665,17	54,19	1,3
2009041 - Kirkon pihavalaistus	-5 000,00	-2 164,83		-2 164,83	-2 835,17	43,3	6,2
2009042 - Kirkon valokuitu	-3 000,00	-2 170,00		-2 170,00	-830,00	72,3	72,3
1015060003 - Seurakuntakeskus		2 630,00		2 630,00	-2 630,00		97,6
1015080000 - Hirviranta	-10 000,00				-10 000,00		
2008746 - Hirvirannan leirikeskus pe- ruskorjaus	-10 000,00				-10 000,00		

2.9. Rahoitusosan toteutuminen

	Toteuma 2021	TA yhteensä 2022	Toteuma 2022	Yli-ali	T-%
Tulorahoitus	308 542,78	514 011,47	505 860,53	8 150,94	98,4
Vuosikate	419 134,25	514 011,47	505 860,53	8 150,94	98,4
Tulorahoituksen korjaukset	-110 591,47				
Investoinnit	141 646,62	-18 000,00	11 545,86	-29 545,86	-64,1
Investointimenot	-72 663,90	-18 000,00	379,87	-18 379,87	-2,1
Pysyvien vastaavien myyntitulot	202 415,52				
Rahoitusosuudet investointime- noihin	11 895,00	0,00	11 165,99	-11 165,99	0,0
Varsinaisen toiminnan ja investoin- tien nettorahavirta	450 189,40	496 011,47	517 406,39	-21 394,92	104,3
Lainakannan muutokset	-178 571,52		-178 571,52	178 571,52	
Pitkäaikaisten lainojen vähennys	-175 714,56		-178 571,52	178 571,52	
Lyhytaikaisten lainojen muutos	-2 856,96		0,00	0,00	
Muut maksuvalmiuden muutokset	99 035,46		-29 562,62	29 562,62	
Toimeksiantojen varojen ja pää- omien muutokset	146 737,09		-9 370,52	9 370,52	
Lyhytaikaisten saamisten muutos	705,00		-3 063,88	3 063,88	
Korottomien pitkä- ja lyhytai- kaisten velkojen muutos	-48 406,63		-17 128,22	17 128,22	
Rahoitustoiminnan nettorahavirta	-79 536,06		-208 134,14	208 134,14	
Rahavarojen muutos	370 653,34	496 011,47	309 272,25	186 739,22	62,4
Rahavarojen muutos (tase)	368 937,82		309 272,25	-309 272,25	

2.10. Yhteenveto valtuuston hyväksymien määrärahojen ja tuloarvioiden toteutumisesta

Tuloslaskelmaosan erät esitetään samalla sitovuustasolla kuin ne on esitetty talousarviossakin. Talousarviossa esitetty tulosyksikkötasolla. Talousarvion sitovuustasoksi on kuitenkin myöhemmin päätetty pääluokkataso.

	TA kuluva	TA muutokset	TA yhteensä	Toteuma	Yli-Ali	T-%
1 - Hallinto						
Toimintatuotot (ulkoiset)	7 200,00		7 200,00	12 796,52	-5 596,52	177,7
Toimintakulut (ulkoiset)	-325 149,90	-5 000,00	-330 149,90	-351 025,94	20 876,04	106,3
Toimintakate 1	-317 949,90	-5 000,00	-322 949,90	-338 229,42	15 279,52	104,7
Toimintakulut (sisäiset)				-39 481,20	39 481,20	0,0
Toimintakate 2	-317 949,90	-5 000,00	-322 949,90	-377 710,62	54 760,72	117,0
Laskennalliset erät				321 246,04	-321 246,04	0,0
Sisäiset vyörytyserät				321 246,04	-321 246,04	0,0
Työälakate (ulkoiset ja sisäiset)	-317 949,90	-5 000,00	-322 949,90	-56 464,58	-266 485,32	17,5

	TA kuluva	TA muutokset	TA yhteensä	Toteuma	Yli-Ali	T-%
2 - Seurakunnallinen toiminta ja yhteiset seurakunnalliset tehtävät						
Toimintatuotot (ulkoiset)	53 075,00		53 075,00	52 381,68	693,32	98,7
Toimintakulut (ulkoiset)	-1 264 912,33		-1 264 912,33	-1 274 498,69	9 586,36	100,8
Toimintakate 1	-1 211 837,33		-1 211 837,33	-1 222 117,01	10 279,68	100,8
Toimintakulut (sisäiset)				-819 062,38	819 062,38	0,0
Toimintakate 2	-1 211 837,33		-1 211 837,33	-2 041 179,39	829 342,06	168,4
Laskennalliset erät				-503 130,96	503 130,96	0,0
Sisäiset vyörytyserät				-503 130,96	503 130,96	0,0
Työälakate (ulkoiset ja sisäiset)	-1 211 837,33		-1 211 837,33	-2 544 310,35	1 332 473,02	210,0

	TA kuluva	TA muutokset	TA yhteensä	Toteuma	Yli-Ali	T-%
4 - Hautausoimi						
Toimintatuotot (ulkoiset)	28 500,00		28 500,00	33 510,04	-5 010,04	117,6
Toimintakulut (ulkoiset)	-193 816,30		-193 816,30	-187 491,03	-6 325,27	96,7
Toimintakate 1	-165 316,30		-165 316,30	-153 980,99	-11 335,31	93,1
Toimintakate 2	-165 316,30		-165 316,30	-153 980,99	-11 335,31	93,1
Poistot ja arvonalentumiset	-37 510,11		-37 510,11	-38 743,35	1 233,24	103,3
Laskennalliset erät				-71 887,92	71 887,92	0,0
Sisäiset korkokulut				-8 409,33	8 409,33	0,0
Sisäiset vyörytyserät				-63 478,59	63 478,59	0,0
Työälakate (ulkoiset ja sisäiset)	-202 826,41		-202 826,41	-264 612,26	61 785,85	130,5

	TA kuluva	TA muutokset	TA yhteensä	Toteuma	Yli-Ali	T-%
5 - Kiinteistötoimi						
Toimintatuotot (ulkoiset)	34 150,00	60 000,00	94 150,00	104 759,97	-10 609,97	111,3
Toimintakulut (ulkoiset)	-409 235,00	-32 500,00	-441 735,00	-475 900,23	34 165,23	107,7
Toimintakate 1	-375 085,00	27 500,00	-347 585,00	-371 140,26	23 555,26	106,8
Toimintatuotot (sisäiset)				858 543,58	-858 543,58	0,0
Toimintakate 2	-375 085,00	27 500,00	-347 585,00	487 403,32	-834 988,32	-140,2
Poistot ja arvonalentumiset	-312 152,00		-312 152,00	-313 412,90	1 260,90	100,4
Laskennalliset erät				-198 372,99	198 372,99	0,0
Sisäiset korkokulut				-177 920,48	177 920,48	0,0
Sisäiset vyörytyserät				-20 452,51	20 452,51	0,0
Työalakatte (ulkoiset ja sisäiset)	-687 237,00	27 500,00	-659 737,00	-24 382,57	-635 354,43	3,7

3. Tilinpäätöslaskelmat

Tilinpäätöslaskelmia koskevat säännökset

Tilinpäätöslaskelmia ovat tuloslaskelma, rahoituslaskelma ja tase. Tilinpäätöslaskelmakaavojen laatimisessa on sovellettu kirjanpitolakia ja -asetusta, kirkkolakia ja -järjestystä sekä Kirkkohallituksen antamia muita ohjeita. Tilinpäätöslaskelmissa ovat vain ulkoiset tuotot ja kulut sekä saamiset ja velat. Luvut esitetään bruttomääräisinä.

3.1. Tuloslaskelma

Tilikausi	2022	2021
Toimintatuotot	203 448,21	214 576,72
Korvaukset		148,84
Myyntituotot	5 288,51	6 586,32
Maksutuotot	45 749,26	47 040,21
Vuokratuotot	19 632,87	15 215,85
Metsätalouden tuotot	82 891,49	4 967,50
Kolehdit, keräykset ja lahjoitusvarat	17 903,44	10 909,77
Tuet ja avustukset	27 594,13	18 498,16
Muut toimintatuotot	4 388,51	111 210,07
Toimintakulut	-2 288 915,89	-2 271 381,48
Henkilöstökulut	-1 251 021,49	-1 324 526,95
Palvelujen ostot	-600 525,56	-502 467,38
Vuokratulot	-26 469,77	-20 944,59
Aineet ja tarvikkeet	-257 655,87	-260 932,34
Annetut avustukset	-108 243,79	-80 243,61
Muut toimintakulut	-44 999,41	-82 266,61
TOIMINTAKATE	-2 085 467,68	-2 056 804,76
Kirkollisverotulot	2 614 118,65	2 486 116,22
Valtionrahoitus	294 024,00	289 656,00
Verotuskulut	-38 204,04	-40 833,87
Keskusrahastomaksut	-227 611,98	-227 629,02
Rahoitustuotot ja -kulut	-50 998,42	-32 370,32
Korkotuotot	3 380,33	3 017,04
Muut rahoitustuotot	1 025,00	975,00
Arvon alentumiset sijoituksista	-20 650,00	
Korkokulut	-34 753,75	-36 362,36
VUOSIKATE	505 860,53	419 134,25
Poistot ja arvonalentumiset	-352 156,25	-347 001,04
TILIKAUDEN TULOS	153 704,28	72 133,21
Poistoeron vähennys	63 106,25	63 106,25
Vapaaehtoisten varausten lisäys	-153 704,28	-72 133,21
Tilikauden ylijäämä (alijäämä)	63 106,25	63 106,25

Muissa toimintatuotoissa on eroa vuosien 2021 ja 2022 välillä pappilan myyntivoiton johdosta. Muut toimintakulut ovat olleet korkeammat v. 2021 talouspäällikön irtisanomisen perumisesta johtuvista kustannuksista. Uuden ohjeen mukaisesti v. 2022 on kirjattu sijoitusten arvonalentumiset.

3.2. Rahoituslaskelma

Tilikausi	1.1.2022-31.12.2022	1.1.2021-31.12.2021
Tulorahoitus	505 860,53	308 542,78
Vuosikate	505 860,53	419 134,25
Tulorahoituksen korjaukset		-110 591,47
Investoinnit	11 545,86	141 646,62
Investointimenot	379,87	-72 663,90
Pysyvien vastaavien myyntitulot		202 415,52
Rahoitusosuudet investointimenoihin	11 165,99	11 895,00
Varsinaisen toiminnan ja investointien nettorahavirta	517 406,39	450 189,40
Lainakannan muutokset	-178 571,52	-178 571,52
Pitkäaikaisten lainojen vähennys	-178 571,52	-175 714,56
Lyhytaikaisten lainojen muutos	0,00	-2 856,96
Muut maksuvalmiuden muutokset	-29 562,62	99 035,46
Toimeksiantojen varojen ja pääomien muutokset	-9 370,52	146 737,09
Lyhytaikaisten saamisten muutos	-3 063,88	705,00
Korottomien pitkä- ja lyhytaikaisten velkojen muutos	-17 128,22	-48 406,63
Rahoitustoiminnan nettorahavirta	-208 134,14	-79 536,06
Rahavarojen muutos	309 272,25	370 653,34
Rahavarojen muutos (tase)	309 272,25	368 937,82

3.3. Tase

Tilikausi	1.1.2022-31.12.2022	1.1.2021-31.12.2021
VASTAAVAA	8 212 491,66	8 263 857,64
PYSYVÄT VASTAAVAT	6 291 814,16	6 655 516,27
Aineelliset hyödykkeet	6 272 864,16	6 636 566,27
Maa- ja vesialueet	605 153,54	605 153,54
Hautaustoimen aineelliset hyödykkeet	255 726,42	296 554,47
Rakennukset	5 291 229,68	5 556 063,69
Muut aineelliset hyödykkeet	115 380,88	169 805,65
Ennakkomaksut ja keskeneräiset hankinnat	5 373,64	8 988,92
Osakkeet ja osuudet	18 950,00	18 950,00
VAIHTUVAT VASTAAVAT	1 920 677,50	1 608 341,37
Lyhytaikaiset saamiset	5 157,47	2 093,59
Rahoitusarvopaperit	963 652,53	20 578,00
Osakkeet ja osuudet	963 652,53	9 630,00
Muut arvopaperit	0,00	10 948,00
Rahat ja pankkisaamiset	951 867,50	1 585 669,78
VASTAAVAA YHTEENSÄ	8 212 491,66	8 263 857,64
VASTATTAVAA	-8 212 491,66	-8 263 857,64
OMA PÄÄOMA	-3 959 042,52	-3 895 936,27
Peruspääoma	-1 993 088,88	-1 993 088,88
Edellisten tilikausien ylijäämä/alijäämä	-1 902 847,39	-1 839 741,14
Tilikauden ylijäämä/alijäämä	-63 106,25	-63 106,25
POISTOERO JA VAPAAEHTOISET VARAUKSET	-1 706 646,65	-1 616 048,62
Poistoero	-1 480 809,16	-1 543 915,41
Vapaaehtoiset varaukset	-225 837,49	-72 133,21
TOIMEKSIANTOJEN PÄÄOMAT	-217 364,94	-226 735,46
Lahjoitusrahastojen pääomat	-214 905,98	-226 193,97
Muut toimeksiantojen pääomat	-2 458,96	-541,49
VIERAS PÄÄOMA	-2 329 437,55	-2 525 137,29
Pitkäaikainen vieras pääoma	-1 823 411,82	-2 008 558,70
Lainat rahoitus- ja vakuutuslaitoksilta	-1 741 071,04	-1 919 642,56
Saadut ennakot	-82 340,78	-88 916,14
Lyhytaikainen vieras pääoma	-506 025,73	-516 578,59
Lainat rahoitus- ja vakuutuslaitoksilta	-178 571,52	-178 571,52
Saadut ennakot	-6 575,36	-7 562,56
Ostovelat	-67 390,38	-65 434,31
Muut velat	-67 944,93	-38 792,72
Siirtovelat	-185 543,54	-226 217,48
VASTATTAVAA YHTEENSÄ	-8 212 491,66	-8 263 857,64

4. Tilinpäätöksen liitetiedot

Liitetietoja koskevat säännökset ja ohjeet

Kirkkojärjestyksen 15 luvussa säädetään seurakuntatalouden tilinpäätöksestä. Tilinpäätökseen kuuluvat tuloslaskelma, tase, rahoituslaskelma ja niiden liitteenä olevat tiedot sekä talousarvion toteutumisvertailu ja toimintakertomus. Tilinpäätöksen tulee antaa oikeat ja riittävät tiedot toiminnasta, tilikauden tuloksesta, taloudellisesta asemasta ja rahoituksesta. Tätä varten tarpeelliset lisätiedot on ilmoitettava liitetiedoissa. Liitetietojen sisällöstä on säädetty pääasiassa kirjanpitolaissa (1336/1997) ja -asetuksessa (1339/1997). Liitetiedoilla tarkoitetaan KPL 3:1.1 §:n 4. kohdan mukaan taseen, tuloslaskelman ja rahoituslaskelman liitteenä ilmoitettavia tietoja. Liitetietoina on selostettava yleisistä tilinpäätösperiaatteista tehtyjä poikkeuksia sekä poikkeamien perusteita ja vaikutusta (KPL 3:3.3 §). Jäljempänä esitettyjen liitetietojen lisäksi tilinpäätöksessä esitetään sellaisia liitetietoja, jotka ovat tarpeen jonkin tuloslaskelman, rahoituslaskelman tai taseen erän selventämiseksi, jos oikean ja riittävän kuvan antaminen sitä edellyttää.

Tilinpäätöksen laatimista koskevat liitetiedot

Seurakuntatalouden tilinpäätöksen laatimista koskevana liitetietoina on esitettävä tilinpäätöstä laadittaessa noudatetut arvostusperiaatteet ja -menetelmät sekä jaksotusperiaatteet ja -menetelmät.

Jaksotusperiaatteet

Tulot ja menot on merkitty tuloslaskelmaan suoriteperusteen mukaisesti.

Pysyvät vastaavat

Pysyvien vastaavien arvostus

Pysyvien vastaavien aineettomat ja aineelliset hyödykkeet on merkitty taseeseen hankintamenoon vähennettynä suunnitelman mukaisilla poistoilla. Suunnitelman mukaiset poistot on laskettu ennalta laaditun poistosuunnitelman mukaisesti.

Sijoitusten arvostus

Pysyvien vastaavien sijoitukset on merkitty taseessa hankintamenoon.

Rahoitusomaisuus

Rahoitusomaisuuden arvostus

Saamiset on merkitty taseeseen nimellisarvoon tai sitä alempaan todennäköiseen arvoon. Rahoitusomaisuusarvopaperit on merkitty taseeseen hankintamenoon tai sitä alempaan markkina-arvoonsa.

4.1. Tuloslaskelman liitetiedot

Toiminta- ja rahoitustuotot

Verotulot ja valtionrahoitus

	2019	2020	2021	2022
Kirkollisvero	2.445.557,41	2.444.149,59	2.486.116,22	2.614.118,65
Valtionrahoitus	282.444,00	286.860,00	289.656,00	294.024,00
Yhteensä	2.725.982,41	2.731.009,59	2.775.772,22	2.908.142,65

Rahoitustuotot

	2019	2020	2021	2022
Korkotuotot	2069,46	1758,63	3017,04	3380,33
Sijoitustuotot	875,00	925,00	975,00	1025,00
Yhteensä	2912,61	2.683,63	3.992,04	4405,33

Toiminta- ja rahoituskulut

Toimintakulut

	2019	2020	2021	2022
Henkilöstökulut	1.322.833,66	1.269.610,83	1.324.526,95	1.251.021,49
Palveluiden ostot	613.622,41	541.913,21	502.467,38	600.525,56
Ostot	240.617,57	239.569,83	260.932,34	257.655,87
Vuokrat	45.404,49	22.116,18	20.944,59	26.469,77
Avustukset	94.909,66	88.177,81	80.243,61	108.243,79

Rahoituskulut

	2019	2020	2021	2022
Korkokulut	41.303,47	39.311,13	36.362,36	34.753,75
Arvon alentumiset				20.650,00
Muut rahoituskulut				
Yhteensä	41.303,47	39.311,13	36.362,36	55.403,75

Palkkaerittely

Tilikausi	1.1.2022- 31.12.2022	1.1.2021- 31.12.2021	1.1.2020- 31.12.2020
Palkat ja palkkiot	-1 052 017,57	-1 079 419,94	-1 063 213,33
Eläkekulut	-214 079,76	-218 325,07	-216 242,11
Muut henkilösivukulut	-27 363,75	-38 057,98	-28 796,77
Saadut henkilöstökorvaukset	36 268,51	8 669,45	37 844,03
Muut henkilöstökulujen oikaisut (+/-)	6 171,08	2 606,59	797,35
YHTEENSÄ	-1 251 021,49	-1 324 526,95	-1 269 610,83
Matka-, majoitus- ja ravitsemuskulut	-32 574,20	-27 054,27	-26 349,21
Koulutuskulut ja koulutusmatka, majoitus- ja ravitsemiskulut	-11 471,49	-5 659,48	-12 409,79
Työterveyshuolto	-22 161,97	-30 679,05	-20 360,03
YHTEENSÄ	-66 207,66	-63 392,80	-59 119,03

4.2. Selvitys suunnitelman mukaisista poistoista

Käyttöomaisuuden poistojen määrittelyssä on käytetty ennalta laadittua ja kirkkovaltuuston hyväksymää poistosuunnitelmaa, joka on tullut voimaan 1.1.2017. Suunnitelman mukaiset poistot on laskettu käyttöomaisuuden hankintahinnoista arvioidun taloudellisen pitoajan mukaan.

Hyväksytyt poistoajat ja poistomenetelmät:

Pysyvät vastaavat	
1. Aineettomat hyödykkeet	tasapoisto
1. Aineettomat oikeudet	
Atk-ohjelmien käyttöoikeus	2 vuotta
2. Muut pitkävaikutteiset menot	
Atk-ohjelmat	3 vuotta
muut	3 vuotta
2.1. Aineelliset hyödykkeet	
1. Maa- ja vesialueet	ei poistoa
2. Hautausmaat	
Hautaustoimeen liittyvät muut	
pitkävaikutteiset menot	5 vuotta
Hautausmaiden maa ja vesial.	ei poistoa
Siunauskappeli	40 vuotta
Ht muut rakennukset	10 vuotta
Ht kiinteät rakenteet ja laitteet	
(aidat, portit, vesi- ja sähköj.)	15 vuotta
3. Rakennukset	
Kirkot	60 vuotta
Kirkon peruskorjaus	40 vuotta
Leirikeskus	30 vuotta
Seurakuntatalot	30 vuotta
Asuinrakennukset	30 vuotta
Vanhat asuintalot, remontit	10 vuotta
Huolto ja talousrakennukset	10 vuotta
4. Kiinteät rakenteet ja laitteet	
Maa- ja vesirakenteet	15 vuotta
Muut kiinteät rakenteet ja laitteet	15 vuotta
Urut	30 vuotta
5. Koneet ja kalusto	
Kuljetusvälineet	5 vuotta
Atk-laitteisto	3 vuotta
Muut koneet ja kalusto	5 vuotta
6. Muut aineelliset hyödykkeet	
Luonnonvarat	käytön mukainen
Arvo- ja taide-esineet	ei poistoa
Keskeneräiset hankinnat	ei poistoa
3. Käyttöomaisuusarvopaperit ja muut sijoitukset	
Osakkeet ja osuudet	ei poistoa

4.3. Rahoituslaskelman liitetiedot

Muut maksuvalmiuden muutokset

	2020	2021	2022
Toimeksiantojen varojen ja pääomien muutokset	63.332,93	146.737,09	-9.370,52
Lyhytaikaisten saamisten muutokset	15.690,04	705,00	-3.063,88
Korottomien pitkä- ja lyhytaikaisten velkojen muutos	-14.602,92	-48.406,63	-17.128,22

Toimeksiantojen varojen ja pääomien muutos vuodelle 2020 koostuu Tanskasilta saaduista testamenttivaroista ja niiden kirjaamisesta rahastoon.

4.4. Taseen vastaavia koskevat liitetiedot

	Maa- ja vesialueet	Hautaus- toimen aineel- liset hyödykkeet	Rakennukset	Muut aineelliset hyödykkeet	Ennakkomaksut ja keskeneräiset hankinnat	Aineelliset hyödykkeet Yht.	Sijoitukset	Yhteensä
Arvo ed. vuoden lopussa	605 153,54	296 554,47	5 556 063,69	169 805,65	8 988,92	6 636 566,27	18 950,00	6 655 516,27
Lisäykset			0,00		-379,87	-379,87		-379,87
Siirtokirjaukset		-2 084,70	5 320,11		-3 235,41	0,00		0,00
Poisto/Myynti								
Suunnitelman mukaiset poistot		-38 743,35	-258 988,13	-54 424,77		-352 156,25		-352 156,25
Invest. Tuki			-11 165,99			-11 165,99		-11 165,99
Arvo vuoden lopussa	605 153,54	255 726,42	5 291 229,68	115 380,88	5 373,64	6 272 864,16	18 950,00	6 291 814,16

Testamenttirahastosten pääomat tili 220 000

Maila ja Eetu Tanskasen rahasto	1.1.2022	+ 226.193,97
kastepuu, jouluseimi yms	12.12.2022	- 2.450,00
taidehankinnan kirjaus	2.11.2022	- 8.217,99
taidehankinnan kirjaus	30.12.2022	- 620,00
saldo	31.12.2022	+ 214.905,98

Oma Pääoma

	2020	2021	2022
Peruspääoma	1.993.088,88	1.993.088,88	1.993.088,88
Edellisten tilikausien yli/alijäämä	1.442.081,33	1.839.741,14	1.902.847,39
Tilikauden yli/alijäämä	417.659,81	63.106,25	63.106,25
Oma pääoma yhteensä	3.832.830,02	3.895.936,27	3.959.042,52

Pitkäaikaisten lainojen lyhennykset (OP laina)

Laina 31.12.2022	Maksettu korko 1.1-31.12.2022	Arvio erääntyvästä lyhennyksestä 1.1.-31.12.2023	Arvio erääntyvistä koroista 1.1.-31.12.2023
1.919.642,56 euroa	33.120,52 euroa	178.571,52 euroa	30.184,14 euroa

4.5. Vakuutuksia ja vastuusitoumuksia koskevat liitetiedot (Vastuut ja vakuudet)

Eläkevastuuvajaus

Seurakunnan laskennallinen osuus kirkon yhteisestä kattamattomasta eläkevastuusta on 7.004.960 euroa.

Seurakuntatalouden palkkasumma	1.052.017 euroa
Koko kirkon palkkasumma	513.600.000 euroa
Koko kirkon eläkevastuuvajaus	3.419.857.068 euroa
Seurakunnan laskennallinen osuus koko kirkon eläkevastuuvajauksesta	7.004.960 euroa

Hautainhoitovastuu ja siihen liittyvä yli- tai alikatteisuus

Kontiolahden seurakunta on aiempina vuosina ottanut korvausta vastaan määrääjäksi vastattavakseen haudan hoitovelvollisuuksia sopimuksilla. Määräaikaista hoitosopimuksia oli tilinpäätöspäivänä jäljellä 88 kpl, jäljellä olevia hoitovuosia yhteensä 507. Taseen mukainen ylikate on 39.539,14 euroa.

Muut vakuudet ja vastuusitoumukset

Danske Finance Oy

Xerox monitoimilaite 2 kpl vuokravastuut yhteensä 2292,05 euroa.

Tukirahoitus Oy

Kahviautomaatti vuokravastuut 1.944 euroa (vuokra-aika 2024)

3-Stepit

It-laitteet

vuokravastuut 31.12.2022	24.900 euroa
vuokravastuut 31.12.2024	8.952 euroa
vuokravastuut 31.12.2025	4.500 euroa
yhteensä 31.12.2025 asti	38.351 euroa

4.6. Siirtovelkojen olennaisten erien erittely

262000 Lomapalkkajaksotus 183.017,94 euroa

288000 Muut lyhytaikaiset siirtovelat 2.525,60 euroa

4.7. Osakkeiden, osuuksien ja muiden arvopaperien erittely

Elisa 500 kpl Hankintameno 9.630,00 euroa

Markkina-arvo 31.12.2022 24.730,00 euroa

5. Allekirjoitukset ja tilinpäätösmerkintä

Kontiolahdella 27.3.2023

Jukka Reinikainen
kirkkoherra, puheenjohtaja

Marja Kauppinen

Inkeri Haapalainen

Anna-Maija Halonen

Riitta Karkulehto

Helka Karttunen

Eija Putro

Markku Nykänen

Pentti Puustinen

Taisto Romppanen

Mika Tarnanen

Soile Luukkainen
talouspäällikkö

Tilinpäätösmerkintä

Suoritetusta tilintarkastuksesta on tänään annettu kertomus.

TILINTARKASTUSKERTOMUS 2022

Kontiolahden seurakunnan kirkkovaltuustolle

Olemme tarkastaneet Kontiolahden seurakunnan hallinnon, kirjanpidon ja tilinpäätöksen tilikaudelta 1.1.-31.12.2022. Tilinpäätös sisältää tuloslaskelman, taseen, rahoituslaskelman ja niiden liitetiedot sekä talousarvion toteutumisvertailun ja toimintakertomuksen.

Kirkkoneuvoston ja muiden tilivelvollisten velvollisuudet

Kirkkoneuvosto ja muut tilivelvolliset ovat vastuussa seurakunnan hallinnosta ja taloushoidosta tilikaudella. Kirkkoneuvosto ja talouspäällikkö vastaavat tilinpäätöksen laatimisesta ja siitä, että tilinpäätös antaa oikeat ja riittävät tiedot seurakunnan toiminnan tuloksesta ja taloudellisesta asemasta tilinpäätöksen laatimista koskevien säännösten ja määräysten mukaisesti.

Kirkkoneuvosto ja talouspäällikkö vastaavat myös sisäisen valvonnan järjestämisestä ja sellaisesta sisäisestä valvonnasta, jonka ne katsovat tarpeelliseksi voidakseen laatia tilinpäätöksen, jossa ei ole väärinkäytöksestä tai virheestä johtuvaa olennaista virheellisyyttä.

Tilintarkastajan velvollisuudet

Olemme tarkastaneet tilikauden hallinnon, kirjanpidon ja tilinpäätöksen julkishallinnon hyvän tilintarkastustavan mukaisesti olennaisten virheellisyyksien havaitsemiseksi ja raportoimiseksi tarkastuksen tuloksina. Hallinnon tarkastuksessa olemme selvittäneet hallinnon lainmukaisuutta ja päätöstenmukaisuutta. Muodostamme käsityksen tilintarkastuksen kannalta relevantista sisäisestä valvonnasta pystyäksemme suunnittelemaan asianmukaiset tilintarkastustoimenpiteet ja voidaksemme lausua sisäisen valvonnan järjestämisestä mutta emme siinä tarkoituksessa, että pystyisimme antamaan lausunnon seurakunnan sisäisen valvonnan tehokkuudesta.

Tarkastuksen tulokset

Seurakunnan hallintoa on hoidettu laillisesti ja päätösten mukaisesti.

Seurakunnan sisäinen valvonta on järjestetty asianmukaisesti.

Seurakunnan tilinpäätös on laadittu tilinpäätöksen laatimista koskevien säännösten ja määräysten mukaisesti. Tilinpäätös antaa oikeat ja riittävät tiedot tilikauden toiminnasta, taloudesta, taloudellisesta kehityksestä ja taloudellisista vastuista.

Lausunnot tilinpäätöksen hyväksymisestä ja vastuuvapauden myöntämisestä

Esitämme tilinpäätöksen hyväksymistä.

Esitämme vastuuvapauden myöntämistä tilivelvollisille tarkastamaltamme tilikaudelta.

Joensuussa 24.5.2023

BDO Audiator Oy, tilintarkastusyhteisö

Taina Törrönen
JHT, HT

SIGNATURES**ALLEKIRJOITUKSET****UNDERSKRIFTER****SIGNATURER****UNDERSKRIFTER**

This documents contains 2 pages before this page
 Dokumentet inneholder 2 sider før denne siden

Tämä asiakirja sisältää 2 sivua ennen tätä sivua
 Dette dokument inneholder 2 sider før denne side

Detta dokument innehåller 2 sidor före denna sida

TAINA HANNELE TÖRRÖNEN

51b7fe1b-f0a8-4bc6-bf47-eb4e4acbae63 - 2023-05-24 13:01:47 UTC +03:00
 BankID / MobileID - cd186843-92c6-476f-be77-5d4fef09ec7d - FI

6. Luettelot ja selvitykset

Tositesarjat ja käytetyt numerot

Numerosarja	Nimi
00	RV - Laskun siirto
01	AB - Kirjanpitosite
01	AI - Investointituet KOM
01	AM - KOM myynnit
01	AZ - Purku KOM:iin
01	P1 - Palkat verokäsittely
01	PV - Palkkavaraus
01	SA - Pääkirjatilitosite
01	SE - Sisäiset erät
01	SK - Srk:n muistiotosite
01	SZ - Peruutus muistio
01	TO - Tiliote
03	AF - Poistokirjaukset
14	DZ - Asiakkaat - maksu
15	KZ - Toimittajat - maksu
18	DA - Asiakastosite
18	DG - Asiakkaat - hyvitys
18	DR - Asiakkaat - lasku
18	ZD - Luottotappiokirjaus
19	KA - Toimittajatosite
19	KG - Toimittajat - hyvät.
19	KR - Toimittajat - lasku
19	TM - Matkalaskut ostoresk

nro sarja	ensimmäinen	viimeinen
00	90000000	90000452
01	1000000	1001677
14	14000000	14000450
15	15000000	15001539
18	18000000	18000007
19	19000000	19001648
03	3000000	3000024

Selvitys kirjanpitokirjojen ja tositteiden säilytystavoista

Kirjanpitokirjat sidotaan arkistossa säilytettäväksi liima- tai narusidonnalla ja koteloidaan.

Tilinpäätös (tilinpäätöskirja, tase-erittely) säilytetään pysyvästi

Liitetiedot	10 v.
Päiväkirja/päiväpääkirja	10 v.
Palkkakirjanpito (ei tositteet)	50 v.

Kipan järjestelmässä oleva aineisto säilytetään sähköisessä muodossa Kirkon Palvelukeskuksen toimesta.

KONTIOLAHDEN[†] SEURAKUNTA